

สถานการณ์การจมน้ำของเด็กไทยปี พ.ศ.2557

สุชาดา เกติมงคลการ และส้ม เอกเฉลิมเกียรติ

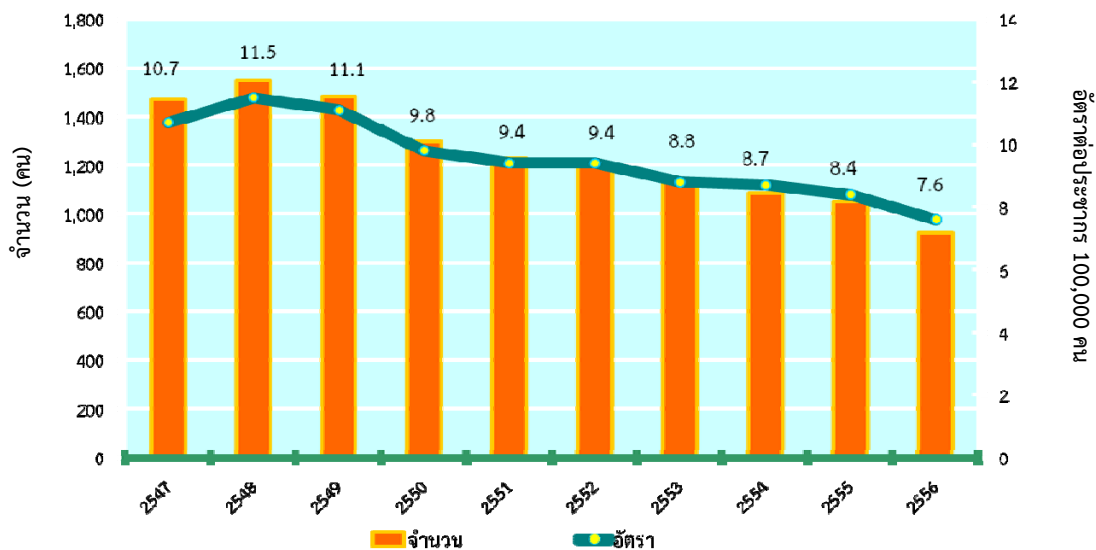
สำนักโรคไม่ติดต่อ กรมควบคุมโรค

E-mail: jew_suchada@hotmail.com, som_atat@yahoo.com

รายงานการจมน้ำระดับโลก (Global Report on Drowning) ขององค์การอนามัยโลก⁽¹⁾ พบว่าในแต่ละปีมีคนจมน้ำเสียชีวิตสูงถึง 372,000 คน คนที่จมน้ำเสียชีวิตมากกว่าร้อยละ 50 อยู่ในกลุ่มอายุต่ำกว่า 25 ปี ทั้งนี้ในกลุ่มเด็กอายุต่ำกว่า 15 ปี พบว่าการจมน้ำเป็นสาเหตุการเสียชีวิตอันดับที่ 3 รองจากโรคเยื่อหุ้มสมองอักเสบ (Meningitis) และเอดส์ (HIV) โดยมีจำนวนการเสียชีวิตปีละ 140,219 คน

ประเทศไทยในกลุ่มเด็กไทยอายุต่ำกว่า 15 ปี การจมน้ำเป็นสาเหตุการเสียชีวิตอันดับหนึ่งในทุกสาเหตุทั้งโรคติดเชื้อและไม่ติดเชื้อ⁽²⁻⁴⁾ อัตราการเสียชีวิตต่อประชากรแสนคน (ปี พ.ศ. 2547 - 2556) อยู่ในช่วง 7.6-11.5⁽⁵⁾ และมีจำนวนการเสียชีวิตเฉลี่ยปีละ 1,243 คนหรือวันละ 3.4 คน (ภาพที่ 1) อัตราป่วยตาย (Case Fatality Rate) จากการจมน้ำ เท่ากับร้อยละ 37.2⁽⁶⁾

ภาพที่ 1 จำนวนและอัตราการเสียชีวิตต่อประชากร 100,000 คน ของเด็กอายุต่ำกว่า 15 ปี จากการตกน้ำ จมน้ำ ประเทศไทย ปี พ.ศ. 2547 - 2556

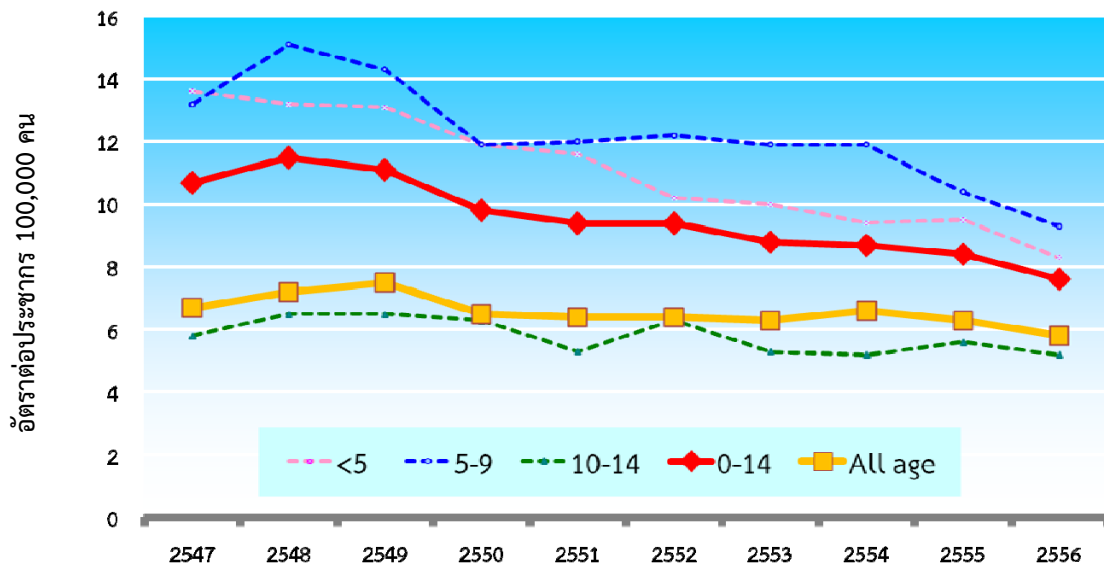


แหล่งข้อมูล: ข้อมูลสมรรถบัตร. สำนักนโยบายและยุทธศาสตร์ สำนักงานปลัดกระทรวงสาธารณสุข

วิเคราะห์: สำนักโรคไม่ติดต่อ กรมควบคุมโรค กระทรวงสาธารณสุข

กลุ่มประชากรที่เสี่ยงได้แก่ เด็กอายุต่ำกว่า 15 ปี ซึ่งมีสัดส่วนการเสียชีวิตจากการตกน้ำ จมน้ำสูงถึงร้อยละ 30 ของทุกกลุ่มกลุ่มอายุ โดยเฉพาะเพศชายมีอัตราการเสียชีวิตสูงกว่าเพศหญิงประมาณ 2 เท่าตัว เด็กอายุ 5-9 ปีมีอัตราการเสียชีวิตสูงกว่าในทุกกลุ่มอายุ (ภาพที่ 2)

ภาพที่ 2 อัตราการเสียชีวิตต่อประชากร 100,000 คน ของเด็กอายุต่ำกว่า 15 ปี จากการตกน้ำ จมน้ำ ประเทศไทย จำแนกตามกลุ่มอายุ ปี พ.ศ. 2547 - 2556



แหล่งข้อมูล: ข้อมูลมรณบัตร. สำนักนโยบายและยุทธศาสตร์ สำนักงานปลัดกระทรวงสาธารณสุข

วิเคราะห์: สำนักโรคไม่ติดต่อ กรมควบคุมโรค กระทรวงสาธารณสุข

ปัจจัยที่เกี่ยวข้อง

จากข้อมูลการเฝ้าระวังพบว่าเด็กมักจะจมน้ำเสียชีวิตพร้อมกันครั้งละหลายๆ คน เนื่องจากเด็กไม่รู้วิธีการเอาชีวิตรอดในน้ำและวิธีการช่วยเหลือที่ถูกต้องจึงมักกระโดดลงไปช่วยคนที่ตกน้ำ และจากการศึกษาของสำนักโรคไม่ติดต่อ กรมควบคุมโรคพบว่าเด็กไทยอายุต่ำกว่า 15 ปี ว่ายน้ำเป็นร้อยละ 23.7 และว่ายน้ำเพื่อเอาชีวิตรอดได้ (มีความรู้เรื่องความปลอดภัยทางน้ำ ทักษะการเอาชีวิตรอด และทักษะการช่วยเหลือ) เพียงร้อยละ 4.4 ทั้งนี้เด็กที่เรียนหลักสูตรว่ายน้ำเพื่อเอาชีวิตรอดจะมีความรู้เรื่องความปลอดภัยทางน้ำ ทักษะการเอาชีวิตรอดในน้ำ และทักษะการช่วยเหลือผู้ประสบภัยทางน้ำ มากกว่าคนที่ไม่ได้เรียนถึง 7.4 เท่า, 20.7 เท่า และ 2.7 เท่า ตามลำดับ⁽⁷⁾

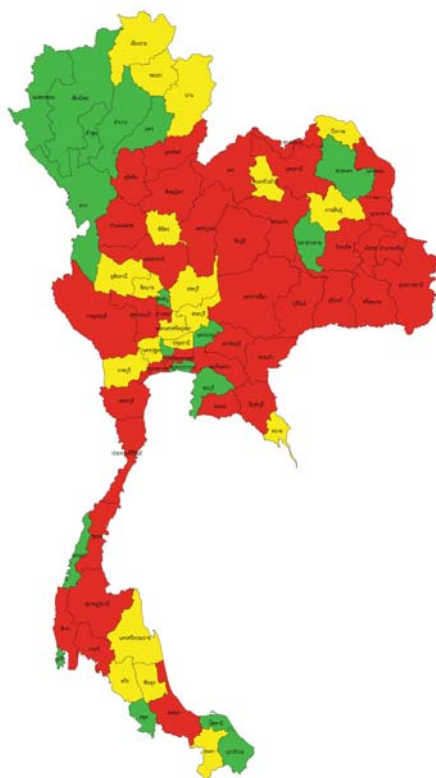
ช่วงเดือนเมษายนเป็นช่วงที่มีเด็กจมน้ำเสียชีวิตมากที่สุด เท่ากับ 149 คน รองลงมาคือพฤษภาคม และมีนาคมมีจำนวน 127 คนและพฤษภาคม 124 คน ซึ่งช่วงดังกล่าวเป็นช่วงปิดภาคการศึกษา⁽⁵⁾ ทั้งนี้ในปี พ.ศ. 2555 และ 2556 พบว่าในช่วงวันธรรมดามีการเสียชีวิตจากการจมน้ำสูงกว่าช่วงวันเสาร์ อาทิตย์ (แตกต่างจากช่วงก่อนหน้านี้นี้ที่พบว่าวันเสาร์ อาทิตย์จะมีการจมน้ำสูงสุด) ทั้งนี้ช่วงเวลา 12.00 - 17.59 น. ยังคงเป็นช่วงที่มีการเกิดเหตุสูงสุด สถานที่ที่เด็กตกน้ำ จมน้ำอยู่ที่บ้าน และบริเวณบ้าน สูงที่สุด (ร้อยละ 38.5)⁽⁶⁾

แหล่งน้ำที่มีเด็กเสียชีวิตจากการตกน้ำ จมน้ำสูงที่สุด คือ แหล่งน้ำธรรมชาติ (ร้อยละ 49.4) รองลงมาคือสระว่ายน้ำ (ร้อยละ 6.9) และอ่างอาบน้ำ (ร้อยละ 4.6) การตี้มแอลกอฮอล์ก่อนลงเล่นน้ำเป็นปัจจัยเสี่ยงหนึ่งที่ก่อให้เกิดการตกน้ำ จมน้ำ เด็กอายุ 10-14 ปีที่บาดเจ็บรุนแรงจากการตกน้ำ จมน้ำมีการตี้มเครื่องดื่มแอลกอฮอล์ร้อยละ 3.03⁽⁶⁾

เด็กในแต่ละกลุ่มอายุจะมีความเสี่ยงต่อการจมน้ำแตกต่างกัน^(2,4, 8) โดยเด็กเล็ก (อายุต่ำกว่า 5 ปี) การทรงตัวมักไม่ดี เนื่องจากมวลสารของศีรษะยังมีสัดส่วนสูง จุดศูนย์ถ่วงอยู่สูง จึงทำให้ล้มในท่าที่ศีรษะทิ่มลงได้ง่าย จึงมักพบเด็กจมน้ำสูงในแหล่งน้ำภายในบ้านหรือบริเวณรอบๆ บ้าน เช่น ถังน้ำ กะละมัง บ่อน้ำ แอ่งน้ำ ส่วนเด็กอายุมากกว่า 5 ปี เด็กเริ่มโตและซน จะเริ่มออกไปเล่นนอกบ้าน ประกอบกับเด็ก/ผู้ดูแล/ชุมชนไม่รู้สึกรู้ว่าแหล่งน้ำเป็นความเสี่ยงต่อเด็ก ดังนั้นแหล่งน้ำที่พบเด็กจมน้ำสูงคือ แหล่งน้ำขุดเพื่อการเกษตร และแหล่งน้ำตามธรรมชาติ (แม่น้ำ คลอง บึง ฯ)

ภาคตะวันออกเฉียงเหนือมีอัตราการเสียชีวิตสูงสุด รองลงมาคือ ภาคกลาง ภาคเหนือ และภาคใต้ เมื่อจำแนกการเสียชีวิตเป็นรายจังหวัดพบว่า จังหวัดในเขตพื้นที่เสี่ยงมาก (พื้นที่สีแดง) อัตราการเสียชีวิตต่อประชากรแสนคนมากกว่าหรือเท่ากับ 7.5 หรือจำนวนคนเสียชีวิตตั้งแต่ 20 คนขึ้นไป มีจำนวน 39 จังหวัด จังหวัดในเขตพื้นที่เสี่ยงปานกลาง (พื้นที่สีเหลือง) อัตราการเสียชีวิตต่อประชากรเด็กแสนคนเท่ากับ 5 - 7.4 มีจำนวน 20 จังหวัด และจังหวัดในเขตพื้นที่เสี่ยงน้อย (พื้นที่สีเขียว) อัตราการเสียชีวิตต่อประชากรเด็กแสนคนน้อยกว่า 5 มีจำนวน 18 จังหวัด (ภาพที่ 3)

ภาพที่ 3 การเสียชีวิตจากการจมน้ำของเด็กอายุต่ำกว่า 15 ปี ในประเทศไทย ปี พ.ศ. 2556 จำแนกตามเขตพื้นที่เสี่ยง



- **เสี่ยงมาก**
(อัตราการตายต่อประชากรเด็กแสนคน ≥ 7.5
หรือจำนวนการตายมากกว่า 20 คน/ปี)
- **เสี่ยงปานกลาง**
(อัตราการตายต่อประชากรเด็กแสนคน 5-7.4)
- **เสี่ยงน้อย**
(อัตราการตายต่อประชากรเด็กแสนคน < 5)

แหล่งข้อมูล: ข้อมูลกรมบริหาร สำนักนโยบายและยุทธศาสตร์ กระทรวงสาธารณสุข
วิเคราะห์: สำนักโรคไม่ติดต่อ กรมควบคุมโรค กระทรวงสาธารณสุข

มาตรการป้องกันการจมน้ำ

1. กำจัดต้นเหตุของภัยอันตราย เช่น การท่อน้ำทิ้ง/กำจัดแหล่งน้ำที่ไม่จำเป็นออก
2. การสร้างเครื่องป้องกันหรือสิ่งกีดขวาง เช่น สร้างรั้วล้อมรอบ บ้ายำเตื่อน ปิดฝา/ใช้ตะแกรงเหล็กปิด
3. การป้องกันโดยมุ่งกำจัดความเสี่ยงที่ตัวบุคคล เช่น การเรียนว่ายน้ำเพื่อเอาชีวิตรอด ให้ความรู้แก่ผู้ปกครอง/ผู้ดูแลเด็ก/เด็ก กฎระเบียบ/กฎหมาย/ข้อบังคับต่างๆ
4. การเยียวยาความเสียหาย เช่น การปฐมพยาบาลเบื้องต้น

การปฐมพยาบาล

- การปฐมพยาบาลที่สำคัญที่สุดสำหรับคนจมน้ำคือ การช่วยให้ผู้ประสบภัยหายใจได้ให้เร็วที่สุด
- ที่สำคัญห้ามจับเด็กอุ้มพาดบ่า/วิ่งรอบสนาม/กดท้องเพื่อกระแทกเอาน้ำออก หรือจับเด็กห้อยหัวและเขย่าเพื่อเอาน้ำออก ซึ่งเป็นวิธีที่ผิด เพราะความพยายามที่จะเอาน้ำออก ไม่มีความจำเป็นและอาจก่อให้เกิดผลเสียได้เพราะเด็กจะอาเจียนและอาจทำให้สำลัก อีกทั้งจะทำให้การช่วยเหลือเด็กช้าลงไปอีก ซึ่งมีผลทำให้เด็กขาดอากาศหายใจนานยิ่งขึ้น
- ขั้นตอนการปฐมพยาบาล
 - 1) โทรศัพทแจ้งที่หมายเลข 1669 หรือหน่วยพยาบาลใกล้เคียงโดยเร็วที่สุด
 - 2) จับคนจมน้ำนอนบนพื้นราบแห้งและแข็ง
 - 3) ตรวจสอบว่ารู้สึกตัวหรือไม่ โดยใช้มือ 2 ข้างจับไหล่เขย่า พร้อมเรียกดังๆ
 - **กรณีรู้สึกตัว:** เช็ดตัวให้แห้ง เปลี่ยนเสื้อผ้าและห่มผ้าเพื่อให้ความอบอุ่นแก่ร่างกาย และนำส่งโรงพยาบาลทุกราย
 - **กรณีไม่รู้สึกตัว ไม่ตอบสนอง**
 - **ช่วยหายใจ** ทำดังนี้
 - เปิดทางเดินหายใจ โดยการกดหน้าผาก เขยคาง
 - เป่าปากโดยวางปากครอบปากผู้ป่วย บีบจมูก เป่าลมเข้าให้หน้าอกผู้ป่วยยกขึ้น (เป่าปาก 2 ครั้ง)
 - **กดนวดหัวใจ** ทำดังนี้
 - วางสันมือขนานกับแนวกึ่งกลางหน้าอก (กึ่งกลางหัวนมทั้ง 2 ข้าง) ประสานมือ แขนตั้งฉาก
 - กดหน้าอกให้ยุบประมาณ 1 ใน 3 ของหน้าอก ความเร็ว 100 ครั้งต่อนาที
 - นวดหัวใจ 30 ครั้ง สลับกับการเป่าปาก 2 ครั้ง ทำไปจนกว่าผู้ป่วยจะรู้สึกตัวและหายใจได้เอง
 - 4) ถ้าผู้ป่วยหายใจได้แล้ว
 - จับผู้ป่วยนอนตะแคงข้าง ศีรษะหงายไปข้างหลังเพื่อให้น้ำไหลออกทางปาก
 - ใช้ผ้าห่มคลุมผู้ป่วยเพื่อให้เกิดความอบอุ่น งดน้ำและอาหาร
 - นำส่งโรงพยาบาลทุกราย ไม่ว่าจะมีอาการหนักเบาเพียงใด

หมายเหตุ: “การเป่าปาก” ยังจำเป็นสำหรับผู้จมน้ำ (เป็นข้อยกเว้นของ CPR 2010) เพราะผู้ที่จมน้ำหมดสติ เนื่องจากขาดอากาศหายใจ จึงยังคงต้องเริ่มต้นจากการเป่าปากเพื่อช่วยหายใจอยู่

คำแนะนำ

- **ประชาชนและชุมชน:**
 - สำรองแหล่งน้ำเสี่ยงในชุมชน (แหล่งน้ำเพื่อการเกษตร อ่างเก็บน้ำ หนอง บึง แม่น้ำ คลอง ฯลฯ)
 - จัดการสิ่งแวดล้อมเพื่อให้เกิดความปลอดภัยแก่เด็ก เช่น สร้างรั้ว/หาฝาปิด/ฝังกลบหลุมหรือบ่อที่ไม่ได้ใช้ ติดป้ายคำเตือน เหน็บทิ้งทุกครั้งหลังใช้งาน กำหนดให้มีพื้นที่เล่นที่ปลอดภัยสำหรับเด็ก จัดให้มีอุปกรณ์ช่วยคนตกน้ำที่หาได้ง่ายในชุมชนไว้บริเวณแหล่งน้ำเสี่ยง (ถังแกลลอนเปล่า ขวดน้ำพลาสติกเปล่า ไม้ เชือก)
 - มีมาตรการทางด้านกฎหมาย/กฎระเบียบ/ข้อบังคับ เช่น ห้ามดื่มสุราก่อนลงเล่นน้ำ ต้องใส่ชูชีพเมื่อโดยสารเรือ
 - ฝ้าระวังและแจ้งเตือนภัยในชุมชนโดยเฉพาะช่วงก่อนปิดภาคการศึกษา เช่น ประกาศเตือนผ่านเสียงตามสายในชุมชน คอยตักเตือนเมื่อเห็นเด็กเล่นน้ำตามลำพัง
 - สอนให้เด็กรู้จักแหล่งน้ำเสี่ยงและอันตรายที่อาจเกิดขึ้น

■ ผู้ปกครองและเด็ก:

- ผู้ปกครอง/ผู้ดูแลเด็กต้องดูแลเด็กอย่างใกล้ชิด ไม่เผลอเผลอทิ้งเด็กเล็กไว้ตามลำพัง เช่น ขณะรับโทรศัพท์ ทำกับข้าว หรือเดินไปเปิด-ปิดประตูบ้าน
- สอน/เรียนรู้จักกฎแห่งความปลอดภัย เช่น ไม่เล่นใกล้แหล่งน้ำ ไม่เล่นน้ำคนเดียว ไม่ลงไปเก็บดอกบัว/กระทง ในแหล่งน้ำ ไม่เล่นน้ำตอนกลางคืน รู้จักแหล่งน้ำเสี่ยงและอันตรายที่อาจเกิดขึ้น รู้จักประเมินสภาพแหล่งน้ำที่จะลงไป (ความลึก ความตื้น ความชัน ความเย็น กระแสน้ำ) รู้จักใช้ชูชีพเมื่อต้องโดยสารเรือ
- สอน/เรียนรู้วิธีการว่ายน้ำเพื่อเอาชีวิตรอด เช่น การลอยตัวหงายเหมือนแม่ชี่ลอยน้ำ การลอยตัวคว่ำ การใช้ขวดน้ำพลาสติกเปล่า-ปิดฝาช่วยในการลอยตัว และรู้วิธีการช่วยเหลือที่ถูกต้อง คือต้องไม่กระโดดลงไปช่วย แต่ให้ช่วยด้วยการตะโกนเรียกผู้ใหญ่ หรือใช้อุปกรณ์ในการช่วย

■ เจ้าหน้าที่/บุคลากรสาธารณสุข:

- ร่วมกับชุมชนในการสำรวจแหล่งน้ำเสี่ยงในพื้นที่
- แจ้งเตือนภัยให้คนในชุมชนทราบโดยเฉพาะช่วงก่อนปิดภาคการศึกษาทั้ง 2 ภาค
- ให้ความรู้ในเรื่องปัจจัยเสี่ยง และแนวทางการป้องกันการจมน้ำแก่ประชาชน
- ให้ความรู้ในเรื่องปัจจัยเสี่ยงและแนวทางการป้องกันการจมน้ำแก่ผู้ปกครอง/ผู้ดูแลเด็กทุกคนที่พาเด็กมารักษาตัวหรือตรวจพัฒนาการในสถานบริการสาธารณสุข
- สอบสวนการจมน้ำของเด็กในพื้นที่ และกำหนดมาตรการป้องกันร่วมกับชุมชน
- สอนให้คนในชุมชนรู้จักวิธีการช่วยเหลือคนตกน้ำหรือจมน้ำเบื้องต้น และวิธีการปฐมพยาบาลเด็กจมน้ำที่ถูกวิธี (โดยเน้นว่าห้ามจับเด็กที่จมน้ำอุ้มพาดบ่าหรือวางบนกระทะคว่ำเพื่อเอาน้ำออกเพราะเป็นวิธีที่ผิดและจะทำให้เด็กขาดอากาศหายใจนานยิ่งขึ้น)

แหล่งข้อมูล

1. World Health Organization. The Global Report on Drowning. Available from: http://www.lifesaving.bc.ca/sites/default/files/WHO_Report_on_Drowning_-_November_17_2014.pdf [2014 Nov 22].
2. สำนักโรคไม่ติดต่อ กรมควบคุมโรค. สถานการณ์การตกน้ำ จมน้ำของเด็กในประเทศไทย. ครั้งที่ 1. กรุงเทพฯ: สำนักงานกิจการโรงพิมพ์องค์การสงเคราะห์ทหารผ่านศึก; 2552.
3. สุชาติา เกิดมงคลการ. จำนวน ร้อยละ และอัตราการเสียชีวิตจากการบาดเจ็บ พ.ศ. 2546 - 2555 [เอกสารไม่ตีพิมพ์]. สำนักโรคไม่ติดต่อ กรมควบคุมโรค กระทรวงสาธารณสุข, 2556.
4. สัม เอกเฉลิมเกียรติ. ทบทวนวรรณกรรมกรณการจมน้ำของเด็ก. ครั้งที่ 1. กรุงเทพฯ: สำนักงานกิจการโรงพิมพ์องค์การสงเคราะห์ทหารผ่านศึก; 2550.
5. สำนักนโยบายและยุทธศาสตร์ กระทรวงสาธารณสุข. จำนวนและอัตราการเสียชีวิตจากการจมน้ำ พ.ศ. 2547 - 2556 [ไฟล์ข้อมูล]. กรุงเทพมหานคร: สำนักนโยบายและยุทธศาสตร์ กระทรวงสาธารณสุข; 2557.
6. สำนักกระบาดวิทยา. รายงานการเฝ้าระวังการบาดเจ็บระดับชาติ (Injury Surveillance System: IS) ปี พ.ศ. 2556 [ไฟล์ข้อมูล]. กรุงเทพมหานคร: สำนักกระบาดวิทยา กรมควบคุมโรค กระทรวงสาธารณสุข; 2557.
7. สุชาติา เกิดมงคลการ, สัม เอกเฉลิมเกียรติ และคณะ. ประเมินผลการดำเนินงานป้องกันเด็กจมน้ำ “วัคซีนป้องกันเด็กจมน้ำ”. สำนักโรคไม่ติดต่อ กรมควบคุมโรค; 2557.
8. อติศักดิ์ ผลิตผลการพิมพ์. การจมน้ำในเด็กและการป้องกัน [Online], Available form: www.csip.org, [Accessed 2007 Nov 10].