

**แนวทางการรายงานผู้บาดเจ็บหรือเสียชีวิตจากการตกน้ำ จมน้ำ
(กรณีจมน้ำทุกราย ทุกกลุ่มอายุ)**

ผู้รายงาน			
1) ชื่อผู้รายงาน.....	ตำแหน่ง.....		
2) หน่วยงาน.....	จังหวัด.....		
3) เบอร์โทร.....	โทรสาร.....	4) วันที่รายงาน.....	

ผู้รายงาน

- 1) ชื่อผู้รายงาน..... ตำแหน่ง.....
หมายถึง ชื่อและตำแหน่งผู้ที่รายงานเหตุการณ์ และผู้บาดเจ็บหรือเสียชีวิตจากการตกน้ำ จมน้ำ
- 2) หน่วยงาน..... จังหวัด.....
หมายถึง หน่วยงานของผู้ที่รายงานผู้บาดเจ็บหรือเสียชีวิตจากการตกน้ำ จมน้ำ และระบุจังหวัดของหน่วยงานของผู้รายงาน
- 3) เบอร์โทร..... โทรสาร.....
หมายถึง เบอร์โทรศัพท์และโทรสาร ของหน่วยงานที่รายงานผู้บาดเจ็บหรือเสียชีวิตจากการตกน้ำ จมน้ำ
- 4) วันที่รายงาน.....
หมายถึง วันที่บันทึกการรายงานเหตุการณ์และผู้บาดเจ็บหรือเสียชีวิตจากการตกน้ำ จมน้ำ
วิธีบันทึก บันทึกชื่อผู้รายงาน ตำแหน่ง หน่วยงาน จังหวัด เบอร์โทร โทรสาร วันที่รายงาน

ก. รายละเอียดของเหตุการณ์

- หมายถึง รายละเอียดของเหตุการณ์การบาดเจ็บหรือเสียชีวิตจากการตกน้ำ จมน้ำ
- วิธีบันทึก บันทึกเหตุการณ์การบาดเจ็บหรือเสียชีวิตจากการตกน้ำ จมน้ำ โดยใช้ 1 เหตุการณ์ ต่อ 1 แบบรายงาน ก.

1) สถานที่เกิดเหตุ..... หมู่ที่..... ถนน..... ตำบล..... อำเภอ..... จังหวัด
--

- หมายถึง สถานที่หรือจุดที่เกิดเหตุของผู้บาดเจ็บหรือเสียชีวิตจากการตกน้ำ จมน้ำ เช่น สถานที่เกิดเหตุ หมู่ที่ ตำบล อำเภอ จังหวัดที่เกิดเหตุ
- วิธีบันทึก บันทึกชื่อ สถานที่เกิดเหตุ หมู่ ตำบล อำเภอ และจังหวัด ลงในช่อง กรณีจังหวัดที่อยู่ชายแดนและมีผู้บาดเจ็บที่ไม่ได้เกิดเหตุในประเทศไทย ให้แต่ละหน่วยบริการระบุที่เกิดเหตุให้ชัดเจน
- ประโยชน์ ทราบข้อมูลสถานที่เกิดเหตุ กระจายตาม หมู่ ตำบล อำเภอ และจังหวัด ของผู้บาดเจ็บหรือผู้เสียชีวิต

2) ลักษณะการเกิดเหตุ

- การจมน้ำตายและจมน้ำจากอุบัติเหตุ (W65-W74)
- อุบัติเหตุการขนส่งทางน้ำ (V90-V94)
- ผู้ประสบภัยจากอุทกภัย/พายุ/แรงธรรมชาติอื่นๆ (X36-X38)

ลักษณะการเกิดเหตุ

หมายถึง การอธิบายถึงลักษณะการเกิดเหตุที่ เกิดจากการจมน้ำตายและจมน้ำจากอุบัติเหตุ อุบัติเหตุการขนส่งทางน้ำ ผู้ประสบภัยจากอุทกภัย/พายุ/แรงธรรมชาติอื่นๆ ดังนี้

การจมน้ำตายและจมน้ำจากอุบัติเหตุ (W65-W74)

การจมน้ำตาย

หมายถึง ภาวะความบกพร่องระบบทางเดินหายใจอันเกิดจากการจมน้ำที่น้ำก่อให้เกิดอันตรายถึงขั้นเสียชีวิตได้ ภายใน 24 ชั่วโมง

การจมน้ำตายและจมน้ำจากอุบัติเหตุ (W65-W74) จำแนกตามรหัส ICD10 ดังนี้

- W65 คือ การจมน้ำตายและการจมน้ำขณะอยู่ในอ่างอาบน้ำ
- W66 คือ การจมน้ำตายและการจมน้ำหลังจากพลัดตกหรือล้มลงในอ่างอาบน้ำ
- W67 คือ การจมน้ำตายและการจมน้ำขณะอยู่ในสระว่ายน้ำ
- W68 คือ การจมน้ำตายและจมน้ำหลังจากตกลงไปในสระว่ายน้ำ
- W69 คือ การจมน้ำตายและจมน้ำขณะอยู่ในแหล่งน้ำธรรมชาติ
- W70 คือ การจมน้ำตายและจมน้ำหลังจากตกลงไปในแหล่งน้ำธรรมชาติ
- W73 คือ การจมน้ำตายและจมน้ำอื่นที่ระบุรายละเอียด
- W74 คือ การจมน้ำตายและจมน้ำที่ไม่ระบุรายละเอียด

อุบัติเหตุการขนส่งทางน้ำ (V90-V94)

อุบัติเหตุการขนส่งทางน้ำ

หมายถึง อุบัติเหตุการขนส่งทางน้ำ รวมถึงอุบัติเหตุที่เกี่ยวข้องกับการขนส่งทางน้ำเพื่อการพักผ่อนหย่อนใจและความบันเทิง

อุบัติเหตุการขนส่งทางน้ำ (V90-V94) จำแนกตามรหัส ICD10 ดังนี้

V90 คือ อุบัติเหตุของยานพาหนะทางน้ำ ทำให้จมน้ำหรือตกน้ำ

รวม : จมน้ำตายและจมน้ำตายจาก

- เรือ : พลิกคว่ำ/จม

- ตกจาก หรือกระโดดจาก : เรือที่มีเพลิงไหม้, ยานพาหนะทางน้ำที่ถูกชน

ไม่รวม : การจมน้ำหรือตกน้ำที่เกี่ยวข้องกับการขนส่งทางน้ำ โดยไม่มีอุบัติเหตุกับ

ยานพาหนะทางน้ำ (V92)

V91 คือ อุบัติเหตุยานพาหนะทางน้ำ ทำให้เกิดการบาดเจ็บอื่น

รวม :

- การบาดเจ็บใดๆ นอกจากการจมน้ำตายและจมน้ำ ซึ่งเป็นผลของอุบัติเหตุยานพาหนะทางน้ำ
- ถูกไฟลวกขณะเรือมีเพลิงไหม้
- ถูกบดระหว่างเรือที่ชนกัน
- ถูกบดโดยเรือช่วยชีวิตหลังจากสละเรือใหญ่
- ล้มจากการชนหรืออุบัติเหตุอื่นของยานพาหนะทางน้ำ
- ถูกกระแทกโดยวัตถุที่หล่นใส่ที่เป็นผลของอุบัติเหตุยานพาหนะทางน้ำ
- บาดเจ็บจากอุบัติเหตุชนกันของยานพาหนะทางน้ำ
- ถูกทิ่มโดยเรือเล็กหรือชิ้นส่วนของเรือเล็กหลังจากหล่นหรือกระโดดจากเรือที่ได้รับความเสียหาย

ไม่รวม : ถูกไฟลวกจากเพลิงไหม้เฉพาะที่ หรือการระเบิดบนเรือ (V93)

V92 คือ การจมน้ำตายหรือจมน้ำที่เกี่ยวกับการขนส่งทางน้ำโดยไม่มีอุบัติเหตุของยานพาหนะทางน้ำ

รวม : การจมน้ำตายและจมน้ำที่เป็นผลของอุบัติเหตุ เช่น :

- ตกจากสะพานขึ้นหรือลงเรือ/จากเรือ/ลงน้ำ
- การเหวี่ยงตกน้ำโดยการโคลงของเรือ
- น้ำซัดตกจากเรือ

ไม่รวม : การจมน้ำตายหรือจมน้ำของนักว่ายน้ำหรือนักดำน้ำที่สมัครใจ กระโดดจากเรือและไม่เกี่ยวกับ (W69 , W73)

V93 คือ อุบัติเหตุบนยานพาหนะทางน้ำ โดยไม่มีอุบัติเหตุของยานพาหนะทางน้ำไม่ทำให้จมน้ำตายและจมน้ำ

รวม : เป็นพิษโดยอุบัติเหตุจากแก๊สหรือควันบนเรือ

- ถูกเครื่องปฏิกรณ์ปรมาณูในเรือทำงานผิดปกติ
- ถูกบดโดยวัตถุที่หล่นบนเรือ
- ความร้อนสูงเกินในห้องหม้อต้มน้ำ ห้องเครื่อง ห้องไอน้ำ ห้องเผาไหม้
- การระเบิดของหม้อต้มน้ำบนเรือกลไฟ
- ตกจากระดับหนึ่งสู่อีกระดับหนึ่งในยานพาหนะทางน้ำ
- ล้มลงบันไดในยานพาหนะทางน้ำ
- การบาดเจ็บในยานพาหนะทางน้ำที่เกิดจากเครื่องจักรกล ได้แก่ บนดาตฟ้า ในห้องเครื่อง ในห้องครัว ชักผ้า ขนถ่ายสินค้า
- เพลิงไหม้เฉพาะที่ บนเรือ

- อุบัติเหตุเครื่องจักรกลในยานพาหนะทางน้ำ

V94 คือ อุบัติเหตุการขนส่งทางน้ำอื่น และที่ไม่ระบุรายละเอียด

รวม : อุบัติเหตุที่เกิดกับผู้ไม่ได้อยู่ในยานพาหนะทางน้ำ ถูกเรือชนขณะเล่นสกีน้ำ

ผู้ประสบภัยจากอุทกภัย/พายุ/แรงธรรมชาติอื่นๆ (X36-X38)

ผู้ประสบภัยจากอุทกภัย/พายุ/แรงธรรมชาติอื่นๆ

หมายถึง ผู้ประสบภัยจากอุทกภัย พายุ แรงธรรมชาติอื่นๆ ที่ส่งผลให้เกิดการบาดเจ็บหรือเสียชีวิตจากการตกน้ำ จมน้ำ

ผู้ประสบภัยจากอุทกภัย/พายุ/แรงธรรมชาติอื่นๆ (X36-X38) จำแนกตามรหัส ICD10 ดังนี้

X36 คือ ผู้เคราะห์ร้ายจากหิมะถล่ม แผ่นดินถล่ม และการเคลื่อนไหวอื่นของแผ่นดิน

รวม : โคลนถล่มจากภัยพิบัติธรรมชาติ

ไม่รวม : แผ่นดินไหว (X34) และอุบัติเหตุการจราจรที่มีการชนกับหิมะถล่มหรือแผ่นดินถล่มที่ไม่ได้ที่กำลังเคลื่อนที่ (V01-V99)

X37 คือ ผู้ประสบภัยจากพายุ

รวม : พายุหิมะ ฝนกระโชก พายุไซโคลน พายุเฮอริเคน คลื่นยักษ์ที่เกิดจากพายุ พายุทอร์นาโด ฝนกระหน่ำรุนแรง ยานพาหนะขนส่งถูกพายุพัดตกถนน

ไม่รวม : แผ่นดินไหว (X34) และอุบัติเหตุการจราจรที่มีการชนกับหิมะถล่มหรือแผ่นดินถล่มที่ไม่ได้ที่กำลังเคลื่อนที่ (V01-V99)

X38 คือ ผู้ประสบภัยจากน้ำท่วม

รวม : น้ำท่วม เกิดจากพายุที่เกิดห่างไกล ภัยพิบัติธรรมชาติ ผลโดยตรงจากพายุ

ไม่รวม : การยุบตัวของเขื่อนหรือสิ่งปลูกสร้างทำให้แผ่นดินเคลื่อน (X36) คลื่นยักษ์เกิดจากพายุ (X37)

วิธีบันทึก ให้กาเครื่องหมาย ✓ ในช่อง ลักษณะการเกิดเหตุ

ประโยชน์ ทราบลักษณะของการบาดเจ็บหรือเสียชีวิตจากการตกน้ำ จมน้ำ ตามลักษณะของการเกิดอุบัติเหตุตาม ICD10

3) วันที่เกิดเหตุ (วัน/เดือน/ปี).....เวลาที่เกิดเหตุ.....

วันที่เกิดเหตุ (วัน/เดือน/ปี)

หมายถึง วันที่เกิดเหตุตกน้ำ จมน้ำ

วิธีบันทึก วันที่ ให้ลงวันที่เป็นตัวเลขอารบิก

เดือน ให้ลงเดือน ม.ค. – ธ.ค. หรือ รหัสเดือนเป็นตัวเลข 01-12

ปี ให้ลงปี พ.ศ. โดยระบุเป็นตัวเลข 2 หลักท้าย ตัวอย่าง 26 ส.ค. 62

เวลาที่เกิดเหตุ

หมายถึง เวลาที่เกิดการตกน้ำ จมน้ำ

วิธีบันทึก ให้ลงเวลาขณะเกิดเหตุตามความเป็นจริง หรือใกล้เคียงมากที่สุด โดยระบุเป็นตัวเลข อารบิก บอกเวลาเป็นชั่วโมง และนาที เช่น 01.00 น. ฯลฯ

ประโยชน์ 1. ทราบการกระจายตามวัน เวลาที่เกิดเหตุของการตกน้ำ จมน้ำ
2. ใช้ในการคำนวณหาระยะเวลาที่ใช้ในการนำส่งผู้บาดเจ็บมายังโรงพยาบาล

4) จำนวนคนที่เกิดเหตุในเหตุการณ์เดียวกัน.....คน

เสียชีวิต.....คน บาดเจ็บ.....คน ไม่บาดเจ็บ.....คน

จำนวนคนที่เกิดเหตุในเหตุการณ์เดียวกัน.....คน

หมายถึง ผู้ที่อยู่ในเหตุการณ์ขณะนั้น รวมผู้ที่ตกน้ำ จมน้ำ และผู้ที่อยู่ในเหตุการณ์ทั้งหมด

วิธีบันทึก ระบุจำนวนผู้ที่อยู่ในเหตุการณ์เดียวกันทั้งหมด ให้ลงเป็นตัวเลขอารบิก

เสียชีวิต..... คน

หมายถึง ผู้ที่จมน้ำเสียชีวิต ณ จุดเกิดเหตุ/เสียชีวิตขณะนำส่ง/เสียชีวิตที่โรงพยาบาล

วิธีบันทึก ระบุจำนวนผู้ที่เสียชีวิต เช่น เสียชีวิต 2 คน โดยให้ลงเป็นตัวเลขอารบิก

เจ็บ..... คน

หมายถึง ผู้ที่ได้รับบาดเจ็บของร่างกายอันเป็นผลมาจากการสัมผัสอย่างเฉียบพลันกับพลังงาน ความร้อน พลังงานกล ไฟฟ้า หรือเคมี หรือจากการขาดเสียซึ่งที่มีความจำเป็น เช่น ความร้อน หรือออกซิเจน ทั้งที่เกิดโดยตั้งใจและไม่ตั้งใจ

ไม่บาดเจ็บ..... คน

หมายถึง ผู้ที่ไม่ได้รับความเสียหายของร่างกายอันเป็นผลมาจากการสัมผัสอย่างเฉียบพลันกับ พลังงานความร้อน พลังงานกล ไฟฟ้า หรือเคมี หรือจากการขาดเสียซึ่งที่มีความจำเป็น เช่น ความร้อน หรือออกซิเจน ทั้งที่เกิดโดยตั้งใจและไม่ตั้งใจ

วิธีบันทึก ระบุจำนวนผู้ที่ไม่บาดเจ็บ เช่น ไม่บาดเจ็บ 3 คน โดยให้ลงเป็นตัวเลขอารบิก

ประโยชน์ ทราบจำนวนผู้ที่เกิดเหตุการณ์การบาดเจ็บหรือเสียชีวิตจากการตกน้ำ จมน้ำในพื้นที่นั้นๆ

5) บรรยายเหตุการณ์ก่อนเกิดเหตุจนกระทั่งจมน้ำ

- เหตุการณ์เกิดได้อย่างไร เหตุเกิดจากอะไร /- กิจกรรมที่ทำขณะเกิดเหตุ
- ลักษณะการบาดเจ็บ/เสียชีวิตเป็นอย่างไร /- หลังเกิดเหตุดำเนินการอย่างไร

ให้บรรยายลักษณะของเหตุการณ์ ดังนี้

ก่อนเกิดเหตุ	เริ่มทำกิจกรรม ทำกิจกรรมอะไร อยู่ที่ใด กับใคร ช่วงเวลาที่เกิด แหล่งที่เกิดเหตุและสภาพแวดล้อมทั่วไป
ขณะเกิดเหตุ	ใครเป็นผู้จมน้ำรายแรก ใครเป็นผู้ช่วยเหลือ ช่วยอย่างไร ระยะเวลาที่จม จมนานเท่าไร ฯลฯ
หลังเกิดเหตุ	ใครเป็นผู้ช่วยเหลือ วิธีการช่วยเหลือ อุปกรณ์ช่วยเหลือ วิธีการนำส่ง สถานที่นำส่ง
วิธีการบันทึก	รายงานข้อมูลโดยบรรยายตามรายละเอียดเหตุการณ์ก่อนเกิดเหตุจนกระทั่งจมน้ำ
ประโยชน์	1. ใช้ในการวิเคราะห์ตั้งแต่ก่อนเกิดเหตุการณ์ ช่วงเกิดเหตุการณ์ หลังเกิดเหตุการณ์ 2. เพื่อประเมินสถานการณ์ของการเกิดเหตุเบื้องต้น

6) ประเภทแหล่งน้ำที่เกิดเหตุ..... ระดับความลึก.....เมตร.....เซนติเมตร

ประเภทแหล่งน้ำที่เกิดเหตุ หมายถึง แหล่งน้ำที่คนตกน้ำ จมน้ำ เช่น บ่อน้ำ หนองน้ำ สระน้ำ สระว่ายน้ำ ห้วย ฝาย คลอง บึง แม่น้ำ ทะเล น้ำตก อุโมงค์ ถ้ำ เขื่อน ท่อ อ่างน้ำ อ่างเก็บน้ำ ถังน้ำ โถงกะละมัง สระว่ายน้ำ พลาสติก (ของเล่น) คูน้ำ กระตักน้ำ สวนน้ำ

ทะเล	หมายถึง	ห้วยน้ำเค็มที่เว้ากว้างใหญ่ แต่เล็กกว่ามหาสมุทร
แม่น้ำ	หมายถึง	ลำน้ำใหญ่ซึ่งเป็นที่รวมของลำธารทั้งปวง
เขื่อน	หมายถึง	เครื่องป้องกันไม่ให้น้ำพัดพัง, สิ่งที่สร้างขึ้นขวางกั้นลำน้ำเพื่อกักเก็บน้ำไว้ใช้ประโยชน์ในทางชลประทาน เป็นต้น เช่น เขื่อนเจ้าพระยา
ฝาย	หมายถึง	ที่กั้นน้ำเพื่อการชลประทาน
ห้วย	หมายถึง	แอ่งน้ำลึกกว้างมีทางน้ำไหลจากภูเขามาซึ่งอยู่ตลอดปี หรือแห้งบ้างเป็นบางครั้ง
หนองน้ำ	หมายถึง	บริเวณที่มีน้ำขัง มีขนาดไม่ใหญ่มากนัก อยู่ตามชุมชน และมักจะแห้งขอดยามฤดูแล้ง พอถึงฤดูฝนก็จะมีน้ำมาก
คลอง	หมายถึง	ทางน้ำ หรือลำน้ำ ที่เกิดขึ้นเองหรือขุดเชื่อมกับแม่น้ำ หรือ ทะเล
บึง	หมายถึง	แหล่งน้ำขนาดใหญ่มีน้ำขังตลอดปี
อ่างเก็บน้ำ	หมายถึง	แอ่งขนาดใหญ่ที่สร้างขึ้นสำหรับเก็บน้ำเพื่อบริโภคและใช้ในการเกษตร เป็นต้น

สระน้ำ	หมายถึง	แหล่งน้ำนิ่งที่ปกติเล็กกว่าทะเลสาบ โดยอาจเกิดตามธรรมชาติหรือมนุษย์สร้างขึ้น
บ่อน้ำ	หมายถึง	หลุมขนาดใหญ่ที่ลึกลงไปใต้ดินหรือในหิน ใช้เป็นที่เก็บน้ำเพื่อใช้อุปโภคบริโภค
คูน้ำ	หมายถึง	ร่องน้ำเพื่อขุดขึ้นเพื่อชักน้ำหรือเก็บน้ำไว้ใช้ เป็นต้น เช่น คูสวน ร่องน้ำที่ขุดขึ้นเพื่อเป็นเครื่องกีดขวาง ป้องกันที่นอกกำแพงเมือง เช่น คูเมือง
น้ำตก	หมายถึง	น้ำที่ขังอยู่บนเขาตกลงมาที่หน้าผา, เรียกน้ำที่ทำให้ตกลงมาในลักษณะคล้ายคลึงกัน
อุโมงค์	หมายถึง	ทางใต้ดิน, ช่องหรือทางที่ขุดลงไปใต้ดินหรือในภูเขา
ถ้ำ	หมายถึง	ช่องที่เป็นโพรงลึกเข้าไปในพื้นที่ดินหรือภูเขา อาจเกิดขึ้นเองตามธรรมชาติหรือมนุษย์กระทำขึ้นมีขนาดใหญ่พอที่มนุษย์สามารถเข้าไปได้
สระว่ายน้ำ	หมายถึง	แหล่งน้ำที่มนุษย์สร้างขึ้นเพื่อใช้สำหรับการว่ายน้ำหรือกิจกรรมนันทนาการ สร้างให้ลึกลงไปใต้ดินหรืออยู่เหนือพื้นดินก็ได้ และสร้างด้วยวัสดุหลายชนิด เช่น คอนกรีต พลาสติก หรือไฟเบอร์กลาสส์
สวนน้ำ	หมายถึง	สถานที่ที่ให้บริการเพื่อเล่นน้ำ จุดมุ่งหมาย คือให้ผู้มาใช้บริการได้พักผ่อนหย่อนใจ โดยมากลูกค้ามักจะเป็นเด็กๆ และครอบครัว
สระว่ายน้ำ พลาสติก (ของเล่น)	หมายถึง	แหล่งน้ำที่มนุษย์สร้างขึ้นเพื่อใช้สำหรับกิจกรรมนันทนาการของเด็ก มีขนาดเล็ก ส่วนใหญ่สร้างด้วยพลาสติก อาจเป่าลมหรือไม่ก็ได้
อ่างน้ำ	หมายถึง	ภาชนะสำหรับใส่น้ำ เป็นต้น มักมีลักษณะกลมหรือสี่เหลี่ยม เช่น อ่างเก็บน้ำ อ่างปูนสำหรับกักเก็บน้ำ
ท่อ	หมายถึง	สิ่งสำหรับให้สิ่งอื่นมีน้ำเป็นต้นผ่านไปได้ มักมีลักษณะกลมรูปคล้ายปล่อง เช่น ท่อน้ำ
ถังน้ำ	หมายถึง	ภาชนะจำพวกหนึ่ง ทำด้วยไม้หรือโลหะพลาสติก เป็นต้น มีรูปร่างต่างๆ ใช้กันโดยมากใช้ตักน้ำหรือตวงสิ่งของ เป็นต้น
โถ่ง	หมายถึง	ภาชนะสำหรับขังน้ำ ก้นสอบเล็กน้อย ปากกว้าง มีขนาดต่างๆ บางที่เรียกว่า ตุ่ม
กะละมัง	หมายถึง	ภาชนะที่ทำด้วยโลหะเคลือบ มีขนาดต่างๆ กัน เช่น ขามกะละมัง ถาดกะละมัง
กระติกน้ำ	หมายถึง	เป็นภาชนะบรรจุน้ำดื่มชนิดหนึ่ง ออกแบบไว้สำหรับการใช้ดื่มนอกสถานที่หรือขณะเดินทาง มักจะผลิตมาพร้อมกับมีหูเพื่อให้พกพาได้สะดวก

- วิธีบันทึก** ระบุประเภทของแหล่งน้ำที่เกิดเหตุ และระบุชื่อแหล่งน้ำที่เกิดเหตุ (ถ้ามี)
- ประโยชน์** 1. ทราบการกระจายของแหล่งน้ำเสี่ยงที่อยู่ในพื้นที่
2. สามารถนำข้อมูลที่ได้มาวิเคราะห์ข้อมูลระดับวิทยาเชิงพรรณานำมาเปรียบเทียบข้อมูลทางสถิติในด้านของประเภทแหล่งน้ำที่เกิดเหตุ
3. เพื่อใช้ในการเฝ้าระวัง และป้องกันไม่ให้เกิดการบาดเจ็บและเสียชีวิตจากการจมน้ำ สามารถแก้ไขจัดการแหล่งน้ำเสี่ยงได้ทันทั่วทั้งที่

ระดับความลึก หมายถึง ความลึกของน้ำ หน่วยวัดเป็น เมตร หรือเซนติเมตร

วิธีบันทึก ระบุระดับความลึกของแหล่งน้ำที่เกิดเหตุ ให้ลงเป็นตัวเลขอารบิก เช่น ระดับความลึก 5 เมตร 20 เซนติเมตร

- ประโยชน์** 1. ทราบระดับความลึกของแหล่งน้ำที่เกิดเหตุ
2. ใช้เป็นป้ายบ่งบอกระดับความลึกของแหล่งน้ำ เพื่อเป็นสัญญาณบ่งบอกระดับของประเภทแหล่งน้ำในช่วงจุดที่ปลอดภัยและจุดอันตราย

7) การจัดการแหล่งน้ำเสี่ยง

ก่อนเกิดเหตุ

- ไม่มี
- มี โปรตระบุ (ตอบได้มากกว่า 1 ข้อ)
- รั้ว
- ป้ายคำเตือน
- ห่วงชูชีพ
- ไม้
- แกลลอนพลาสติก
- ขวดน้ำพลาสติก
- เชือก
- อื่นๆ ระบุ.....

หลังเกิดเหตุ

- ไม่มี
- มี โปรตระบุ (ตอบได้มากกว่า 1 ข้อ)
- รั้ว
- ป้ายคำเตือน
- ห่วงชูชีพ
- ไม้
- แกลลอนพลาสติก
- ขวดน้ำพลาสติก
- เชือก
- อื่นๆ ระบุ.....

การจัดการแหล่งน้ำเสี่ยง

หมายถึง การจัดการแหล่งน้ำเสี่ยง ในช่วงก่อนเกิดเหตุและหลังเกิดเหตุ

ก่อนเกิดเหตุ

ไม่มี หมายถึง ไม่มีการจัดการแหล่งน้ำเสี่ยง

มี โปรตระบุ (ตอบได้มากกว่า 1 ข้อ)

รั้ว	หมายถึง	สิ่งที่สร้างขึ้นมาเพื่อล้อมหรือกั้นรอบๆ แหล่งน้ำ มักทำด้วย เรียวไผ่ ต้นไม้ขนาดเล็ก หรือสังกะสีกัน ควรปิดทุกด้าน ให้เป็น ขอบเขตชัดเจน
ป้ายคำเตือน	หมายถึง	ป้ายที่มีความหมายเตือน เครื่องหมายสัญลักษณ์ให้ทราบถึง อันตราย หรือข้อมูลอย่างอื่นที่เกิดขึ้นในบริเวณแหล่งน้ำ หรือ เคยเกิดการ จมน้ำตายในแหล่งน้ำนี้ ทำให้ผู้มาพบเห็นมีความระมัดระวัง และ ไม่ลงเล่นน้ำในแหล่งน้ำ เพื่อลดอัตราการบาดเจ็บและเสียชีวิตจากการจมน้ำ
ห่วงชูชีพ	หมายถึง	ห่วงที่ใช้สำหรับลอยตัวในน้ำ เล่นกิจกรรมทางน้ำ ป้องกัน หรือกู้ภัย ทางน้ำ ป้องกันการจมน้ำ สำหรับช่วยชีวิต
ไม้	หมายถึง	สิ่งที่มีลักษณะเป็นท่อนยาว ที่อยู่บริเวณรอบๆ แหล่งน้ำที่สามารถยื่น ลงไปช่วยผู้ตกน้ำได้
แกลลอนพลาสติก	หมายถึง	สิ่งที่ทำมาจากวัสดุที่ผลิตขึ้นจากพลาสติก ที่มีน้ำหนัก
ขวดน้ำพลาสติก	หมายถึง	สิ่งหรือภาชนะทรงกลมที่ทำมาจากวัสดุที่ผลิตขึ้นจากพลาสติกที่มี น้ำหนักเบา ลอยน้ำได้
เชือก	หมายถึง	สิ่งที่พัน หรือตีเกลียวเป็นเส้นยาว ๆ ทำด้วยด้าย ป่าน ปอ เป็นต้นสำหรับผูก หรือมัดสิ่งของ
อื่นๆ ระบุ...	หมายถึง	อุปกรณ์ที่ใช้ช่วยชีวิตคนตกน้ำ จมน้ำ นอกเหนือจากที่กล่าวมา ในข้างต้น
วิธีบันทึก	ให้กาเครื่องหมาย <input checked="" type="checkbox"/> ในช่อง <input type="checkbox"/> หน้าข้อความ โดยเลือกตอบได้มากกว่า 1 ข้อ ในกรณี เลือกอื่นๆ ให้ระบุข้อความด้วยทุกครั้ง	
ประโยชน์	<ol style="list-style-type: none"> 1. เพื่อให้ทราบว่ามีการเตรียมการและจัดหาเครื่องช่วยชีวิตบริเวณแหล่งน้ำ ทั้งก่อน และหลังเกิดเหตุ 2. เพื่อหาแนวทางในการป้องกันที่เหมาะสม 	

ข. รายละเอียดของผู้บาดเจ็บและเสียชีวิต

รายชื่อ

รายชื่อ

หมายถึง ลำดับของผู้บาดเจ็บหรือเสียชีวิต

วิธีบันทึก เลขลำดับของผู้บาดเจ็บหรือเสียชีวิต ให้ลงเป็นตัวเลขอารบิก ตัวอย่าง เช่น รายที่ 1, รายที่ 2, รายที่ 3 โดยบันทึกลำดับข้อมูลผู้บาดเจ็บหรือเสียชีวิต 1 แผ่น ต่อ 1 ราย

ประโยชน์ ทราบจำนวนผู้บาดเจ็บหรือเสียชีวิต

1) ชื่อ - นามสกุล..... เลขประจำตัวประชาชน/เลขหนังสือเดินทาง.....
สัญชาติ.....

ชื่อ - นามสกุล

หมายถึง ชื่อและนามสกุลของผู้บาดเจ็บที่มารับการรักษาที่โรงพยาบาลและผู้เสียชีวิต ณ จุดเกิดเหตุ

วิธีบันทึก ระบุนามสกุล คำนำหน้าของผู้บาดเจ็บ เช่น ด.ญ. ด.ช. นาย น.ส. รวมถึงยศ/ฐานันดรศักดิ์ เช่น ร.ต.อ. มล. มรว. เป็นต้น

ประโยชน์ เพื่อใช้ตรวจสอบกับ H.N. เลขบัตรประจำตัวประชาชน เพศ และอาชีพ กรณีเกิดการสับสน หรือคลาดเคลื่อน

เลขประจำตัวประชาชน/เลขหนังสือเดินทาง

หมายถึง เลขประจำตัวประชาชน/เลขหนังสือเดินทางของผู้บาดเจ็บหรือเสียชีวิต

วิธีบันทึก บันทึกเลขบัตรประชาชน หรือจากทะเบียนบ้านของผู้บาดเจ็บ หรือเลขหนังสือเดินทาง (กรณีต่างด้าวหรือนักท่องเที่ยวต่างชาติ) ลงในช่องว่างให้ครบ 13 หลัก

ประโยชน์ 1. ใช้ในการเชื่อมโยงข้อมูล (Data linkage) กับหน่วยงานต่างๆ
2. ใช้ในกรณีแรงงานต่างด้าวหรือนักท่องเที่ยวต่างชาติที่เข้ารับการรักษาหรือเสียชีวิต ในประเทศไทย เพื่อเพิ่มในเอกสารชาวต่างชาติ

สัญชาติ

หมายถึง ประเทศที่บุคคลคนนั้นเกิด หรือได้รับมาตามกฎหมาย

วิธีบันทึก บันทึกสัญชาติ เช่น สัญชาติไทย สัญชาติอินเดีย เป็นต้น

ประโยชน์ ทราบสถานที่เกิด สำหรับหนังสือเดินทาง จะต้องมีสัญชาติ เพื่อที่จะได้ทราบว่ามาจากประเทศใด

2) ที่อยู่.....หมู่ที่.....ตำบล.....อำเภอ..... จังหวัด.....

- หมายถึง** ที่อยู่หรือที่พักอาศัยปัจจุบันของผู้บาดเจ็บหรือเสียชีวิต
- วิธีบันทึก** บันทึกที่อยู่ หมู่ที่ ตำบล อำเภอ และจังหวัดที่เป็นที่อยู่ปัจจุบันของผู้บาดเจ็บหรือเสียชีวิต
- ประโยชน์**
1. ทราบจำนวนผู้บาดเจ็บหรือเสียชีวิตเป็นผู้ที่อยู่ในจังหวัดหรือนอกจังหวัด
 2. เป็นแนวทางดำเนินการป้องกันการบาดเจ็บในจังหวัดได้เหมาะสม

3) เพศ ชาย หญิง

- หมายถึง** เพศที่กำหนดขึ้นโดยธรรมชาติและเป็นข้อกำหนดทางสภาวะชีววิทยาซึ่งเปลี่ยนแปลงไม่ได้
- วิธีบันทึก** ให้กาเครื่องหมาย ✓ ในช่อง ชาย หญิง
- ประโยชน์**
1. ใช้ในการตรวจสอบยืนยันกับการบันทึกชื่อและนามสกุลของผู้บาดเจ็บหรือเสียชีวิต
 2. เพื่อทราบการกระจายแนวโน้มของการบาดเจ็บและเสียชีวิตตามเพศ

4) อายุ..... ปี เดือน

- หมายถึง** ช่วงเวลาที่ดำรงชีวิตอยู่, ช่วงเวลานับตั้งแต่เกิดจนถึงปัจจุบัน
- วิธีบันทึก** บันทึกอายุลงในช่องว่าง เช่น อายุ 10 ปี 4 เดือน เป็นต้น
- ประโยชน์**
1. ทราบปัจจัยเสี่ยงของการบาดเจ็บหรือเสียชีวิต ในกลุ่มอายุต่างๆ
 2. เพื่อทราบการกระจายแนวโน้มของการบาดเจ็บและเสียชีวิตตามกลุ่มอายุ
 3. วางแผนป้องกัน หาแนวทางและมาตรการในการป้องกันการจมน้ำ

5) ความสามารถในการว่ายน้ำ

- 5.1) ว่ายน้ำเป็น ว่ายน้ำไม่เป็น ไม่ทราบ/ไม่แน่ใจ
- 5.2) มีทักษะการเอาชีวิตรอดในน้ำ ไม่มีทักษะการเอาชีวิตรอดในน้ำ ไม่ทราบ/ไม่แน่ใจ

ความสามารถในการว่ายน้ำ

หมายถึง ความสามารถในการว่ายน้ำของผู้บาดเจ็บหรือผู้เสียชีวิต

ว่ายน้ำเป็น

หมายถึง การมีพฤติกรรมที่สามารถว่ายน้ำได้ โดยการ ลอยตัวในน้ำ ดำน้ำ และว่ายน้ำได้ในท่าหนึ่ง ได้แก่ ท่าสุนัขตกน้ำ ท่าว่ายน้ำอิสระ (Free style) ท่ากบ ท่าผีเสื้อ ท่ากรรเชียง

ว่ายน้ำไม่เป็น

หมายถึง การมีพฤติกรรม ไม่สามารถลอยตัวในน้ำ ดำน้ำ และว่ายน้ำ

ไม่ทราบ/ไม่แน่ใจ

หมายถึง ไม่สามารถระบุได้ว่าผู้ป่วยว่ายน้ำเป็นหรือไม่เป็น

ทักษะการเอาชีวิตรอดในน้ำ

หมายถึง การสามารถลอยตัวอยู่ในน้ำให้นานที่สุดเพื่อรอการช่วยเหลือเพราะการว่ายน้ำเข้าฝั่ง จะทำให้หมดแรง และจมน้ำก่อนถึงฝั่ง โดยวิธีดังนี้

- 1) สามารถลอยตัวเปล่า (ไม่ใช้อุปกรณ์ช่วย) อยู่ในน้ำได้นานมากกว่า 3 นาที เช่น ลอยตัวหงาย (แม่ชีลอยน้ำ) ลอยตัวคว่ำ
- 2) การลอยตัวโดยใช้อุปกรณ์อย่างง่าย เช่น ถังแกลลอนพลาสติกปาว ขวดน้ำดื่ม พลาสติกปาว เป็นต้น
- 3) เคลื่อนที่ไปในน้ำได้ไกล 25 เมตร

ไม่ทราบ/ไม่แน่ใจ

หมายถึง ไม่สามารถระบุได้ว่าผู้ป่วยมีทักษะการเอาชีวิตรอดในน้ำ ตามนิยามการเอาชีวิตรอดในน้ำ

วิธีบันทึก ให้กาเครื่องหมาย ในช่อง ในข้อ 5.1 และ 5.2 ได้เพียง 1 ข้อ

- ประโยชน์
1. ทราบพฤติกรรมที่อาจก่อให้เกิดการบาดเจ็บหรือเสียชีวิตก่อนเกิดเหตุ
 2. ทราบปัจจัยเสี่ยงของการบาดเจ็บหรือเสียชีวิต
 3. ผู้ที่มีทักษะการเอาชีวิตรอดในน้ำ สามารถช่วยเหลือตัวเองได้ หรือช่วยเหลือคนอื่นในขณะเกิดเหตุการณ์ตกน้ำ จมน้ำได้
 4. ในกรณีผู้บาดเจ็บที่ไม่มีทักษะการเอาชีวิตรอดในน้ำ ได้รับการอบรมหลักสูตรการสอนว่ายน้ำได้อย่างทั่วถึง เพื่อลดอัตราการเสียชีวิตจากการจมน้ำ

6) ขณะเกิดเหตุ (ณ จุดเกิดเหตุ) คนที่จมน้ำอยู่กับใคร

หมายถึง ขณะเกิดเหตุคนที่จมน้ำอยู่กับใคร ณ จุดเกิดเหตุ เช่น อยู่คนเดียว อยู่กับเพื่อน หรืออยู่กับผู้ปกครอง/ผู้ดูแลเด็ก โดยขณะนั้นผู้ปกครองทำกิจกรรมดังนี้ ทำงานบ้าน นอนหลับ ประกอบอาชีพ โทรศัพท์ อื่นๆ โพรดระบุ

วิธีบันทึก ให้กาเครื่องหมาย ในช่อง ได้เพียง 1 ข้อ ในกรณีช่อง ให้เลือกตอบได้มากกว่า 1 ข้อ ในกรณีเลือกอื่นๆ ให้ระบุเป็นข้อความ

- ประโยชน์
1. ทราบปัจจัยเสี่ยงที่ทำให้เกิดการบาดเจ็บและเสียชีวิต
 2. ทราบลักษณะการเกิดเหตุการณ์ที่สัมพันธ์กับปัจจัยเสี่ยง

7) กิจกรรมก่อนเกิดเหตุ (ตอบได้มากกว่า 1 ข้อ)

กิจกรรมก่อนเกิดเหตุ

หมายถึง กิจกรรมที่ผู้บาดเจ็บกระทำก่อนเกิดเหตุ เช่น เล่นกับเพื่อนแล้วชวนกันเล่นน้ำ คลายร้อน ไปทำกิจกรรมกับผู้ปกครอง/ผู้ดูแลเด็กที่บริเวณแหล่งน้ำในขณะประกอบ อาชีพหรือความเผลอเรอ นอนหลับ คุยโทรศัพท์ หรือทำกิจกรรมอื่นๆ นอกเหนือจาก ที่กล่าวมาแล้วข้างต้น

กิจกรรมที่ก่อให้เกิดการบาดเจ็บหรือเสียชีวิต

พลัดตก หมายถึง เหตุการณ์ต่างๆที่มีผลทำให้เกิดการลื่นหกล้ม เช่น พลัดตกน้ำ จากการ เดิน หรือยืนใกล้ขอบบ่อ น้ำไหลหลาก น้ำท่วม พลัดจมน้ำ เป็นต้น

เล่นน้ำ หมายถึง กิจกรรมที่ผู้บาดเจ็บหรือผู้เสียชีวิตเล่นกันบริเวณใกล้แหล่งน้ำ ลื่นตกลงไป ในแหล่งน้ำ

ประกอบอาชีพ หมายถึง การทำกิจกรรม การทำงาน การประกอบอาชีพที่ไม่เป็นโทษ แก่สังคม และมีรายได้ตอบแทน โดยอาศัยแรงงาน ความรู้ ทักษะ อุปกรณ์ เครื่องมือ วิธีการแตกต่างกันไป

เรือล่ม หมายถึง อุบัติเหตุทางน้ำที่ทำให้ยานพาหนะทางน้ำล่มจมลงไปในน้ำ

อื่นๆ ระบุ... หมายถึง กิจกรรมอื่นที่ก่อให้เกิดการบาดเจ็บหรือเสียชีวิต

วิธีบันทึก ให้กาเครื่องหมาย ✓ ในช่อง หน้าข้อความ โดยสามารถเลือกตอบได้มากกว่า 1 ข้อ กรณีเลือกอื่นๆ ให้ระบุเป็นข้อความ

ประโยชน์

1. ทราบสาเหตุของการเกิดการบาดเจ็บหรือเสียชีวิตจากการตกน้ำ จมน้ำ
2. หาวิธีการป้องกันเพื่อไม่ให้เกิดการบาดเจ็บหรือการเสียชีวิตจากการจมน้ำซ้ำซ้อน ในพื้นที่

8) ก่อนเกิดเหตุ (ในช่วงปกติ) ใครเป็นผู้ดูแล (ตอบได้มากกว่า 1 ข้อ)

พ่อ-แม่ ปู่-ย่า/ตา-ยาย อื่นๆ (ระบุ).....

ก่อนเกิดเหตุ (ในช่วงปกติ) ใครเป็นผู้ดูแล

หมายถึง (ในช่วงปกติ) ก่อนเกิดเหตุ ผู้ดูแลผู้บาดเจ็บหรือผู้เสียชีวิตคือใคร เช่น พ่อ-แม่ ปู่-ย่า/ตา-ยาย หรือบุคคลอื่นๆ เป็นต้น

วิธีบันทึก ให้กาเครื่องหมาย ✓ ในช่อง หน้าข้อความ สามารถเลือกตอบได้มากกว่า 1 ข้อ ในกรณีเลือกอื่นๆ ให้ระบุเป็นข้อความ

9) ระยะทางโดยประมาณระหว่างบ้านถึงที่เกิดเหตุ.....กิโลเมตร.....เมตร เกิดเหตุภายในบ้าน

- หมายถึง** ระยะทางจากบ้านของผู้บาดเจ็บหรือผู้เสียชีวิตถึงที่เกิดเหตุ
- วิธีบันทึก** บันทึกระยะทางโดยประมาณระหว่างบ้านถึงที่เกิดเหตุ เช่น ระยะทางโดยประมาณระหว่างบ้านถึงที่เกิดเหตุ 5 กิโลเมตร 200 เมตร
- ประโยชน์** 1. เป็นการบ่งบอกระยะทาง เพื่อใช้เป็นจุดพิสูจน์หลักฐานกรณีเกิดเหตุการณ์รุนแรง
2. กรณีที่เป็นผู้เสียชีวิต สามารถใช้เป็นจุดที่ค้นหาทางจากระยะทางที่ผู้เสียชีวิต เดินทางจากบ้านถึงจุดเกิดเหตุ
- หมายเหตุ** ** ไม่ต้องระบุ หากสถานที่เกิดเหตุอยู่ภายในบ้าน

10) การใช้อุปกรณ์ช่วยลอยน้ำขณะเกิดเหตุ

- หมายถึง** มีอุปกรณ์เพื่อช่วยลอยน้ำขณะเกิดเหตุ เพื่อดูพฤติกรรมกรรมการช่วยเหลือของเด็ก เช่น ห่วงยาง/ห่วงชูชีพ ขวดน้ำ/แกลลอนพลาสติก วัสดุธรรมชาติ อื่นๆ เป็นต้น
- วิธีบันทึก** ให้กาเครื่องหมาย ✓ ในช่อง ไม่มี มี ถ้ามีโปรดระบุ... โดยกาเครื่องหมาย ✓ หน้าตัวเลือกที่กำหนดให้ โดยตอบได้มากกว่า 1 ข้อ
- ประโยชน์** เพื่อวางแผนหามาตรการป้องกัน และการเอาชีวิตรอดจากการจมน้ำ
- หมายเหตุ** ** วัสดุธรรมชาติ คือ วัสดุที่มีอยู่ในธรรมชาติที่สามารถลอยน้ำได้ เช่น แพไม้ไผ่ ต้นกล้วย ท่อนไม้ ลูกมะพร้าวแห้ง เป็นต้น

11) การสวมเสื้อชูชีพ/เสื้อพุงตัว ขณะเกิดเหตุ

- หมายถึง** การสวมอุปกรณ์เพื่อความปลอดภัยสำหรับผู้ทำกิจกรรมทางน้ำ
- เสื้อชูชีพ** หมายถึง อุปกรณ์ความปลอดภัยเพื่อป้องกันไม่ให้จมน้ำ
- เสื้อพุงตัว** หมายถึง อุปกรณ์ที่ถู้ออกแบบมาเพื่อช่วยพยุงร่างกายของผู้สวมใส่ให้ลอยอยู่ในน้ำ
- วิธีบันทึก** ให้กาเครื่องหมาย ✓ ในช่อง มี ไม่มี
- ประโยชน์** เพื่อวางแผนหามาตรการป้องกัน และการเอาชีวิตรอดจากการจมน้ำ

12) ปัจจัยเสียง/พฤติกรรมเสียงต่อการเกิดเหตุ (ตอบได้มากกว่า 1 ข้อ)

- หมายถึง** สาเหตุ สถานการณ์ หรือสิ่งทีก่อให้เกิดความรุนแรงของการบาดเจ็บหรือเสียชีวิต
- ขาดการเอาใจใส่** หมายถึง การที่ผู้บาดเจ็บหรือผู้เสียชีวิตขาดการดูแลเอาใจใส่จากผู้ปกครองญาติพี่น้อง เป็นต้น

ข้อมูลเรื่องแหล่งน้ำเสียง	หมายถึง	การที่ผู้บาดเจ็บหรือเสียชีวิตขาดข้อมูลเรื่องแหล่งน้ำเสียง เช่น เล่นน้ำในแม่น้ำลำคลองที่มีกระแสน้ำเชี่ยว ลงเล่นน้ำในแหล่งน้ำที่ไม่ทราบระดับความตื้นลึกของแหล่งน้ำ เป็นต้น
วิถีชีวิต (ซักล้าง, ตกปลา/เก็บหอย/เก็บผัก)	หมายถึง	การที่ผู้บาดเจ็บหรือเสียชีวิตใช้ชีวิตโดยทำกิจกรรมที่ทำเป็นประจำ เช่น ซักล้างผ้าในแหล่งน้ำ หาปลา เก็บหอยมาทำอาหารเก็บผักในบริเวณแหล่งน้ำ อาจลื่นหรือเป็นลมล้มลงในแหล่งน้ำได้
ดื่มแอลกอฮอล์	หมายถึง	การที่ผู้บาดเจ็บหรือเสียชีวิตได้ดื่มเครื่องดื่มใดๆ ที่มีแอลกอฮอล์ก่อนที่จะตกน้ำ จมน้ำ หรือสังเกตได้จากท่าเดิน การพูด หรือการไต่กลิ่นของแอลกอฮอล์ ทำให้เกิดการคึกคะนอง หรืออาจก่อให้เกิดปัจจัยทำให้จมน้ำได้
การใช้ยารักษาโรค	หมายถึง	การที่ผู้บาดเจ็บหรือเสียชีวิตได้ใช้ยารักษาโรคใดๆ รักษาอาการป่วยของโรคต่างๆ ที่ทำให้เกิดอาการข้างเคียงที่อาจทำให้เป็นปัจจัยที่ก่อให้เกิดการตกน้ำ จมน้ำได้ เช่น ยาลดน้ำหนัก ยาแก้แพ้ที่ทำให้หิว เป็นต้น
โรคประจำตัว	หมายถึง	การที่ผู้บาดเจ็บหรือเสียชีวิตมีอาการป่วยหรือมีอาการผิดปกติของร่างกายส่งผลให้ผู้ป่วยเสี่ยงจมน้ำขณะเล่นน้ำหรือพลัดจมน้ำได้ เช่น โรคภาวะน้ำตาลในเลือดต่ำ โรคหัวใจ เป็นต้น
ทุพพลภาพ	หมายถึง	การที่ผู้บาดเจ็บหรือเสียชีวิตหย่อนกำลังความสามารถที่จะประกอบการทำงานตามปกติเพราะร่างกายไม่สมบูรณ์
สภาพภูมิอากาศ	หมายถึง	สภาพภูมิอากาศที่แปรปรวนหรือเกิดอุทกภัย
กระแสน้ำที่รุนแรง	หมายถึง	กระแสน้ำในแหล่งน้ำที่รุนแรง เช่น น้ำไหลเชี่ยว น้ำหลาก
พฤติกรรมคนขับเรือ	หมายถึง	พฤติกรรมคนขับเรือที่ขับเร็ว ใจร้อน ดื่มเครื่องดื่มที่มีแอลกอฮอล์ไม่ชำนาญการขับเรือ
เรือไม่ปลอดภัย	หมายถึง	เรือไม่ปลอดภัย เช่น การบรรทุกน้ำหนักเกินไป เรือชำรุด
แหล่งน้ำไม่ปลอดภัย	หมายถึง	แหล่งน้ำที่ไม่ปลอดภัย เช่น ไม่มีรั้วกั้น ไม่มีป้ายเตือน ไม่มีการประเมินความเสี่ยง
ขาดระบบการแจ้งเตือนภัยล่วงหน้า	หมายถึง	ขาดระบบการแจ้งเตือนภัยล่วงหน้า หมายถึง การแจ้งเตือนอุทกภัยหรือสภาพอากาศจากหน่วยงานที่เกี่ยวข้อง

- อื่นๆ ระบุ... หมายถึง พุทธกรรมอื่นๆ ที่ส่งผลให้เกิดการบาดเจ็บหรือเสียชีวิต
- วิธีบันทึก ให้กาเครื่องหมาย ✓ ในช่อง ปัจจัยเสี่ยง/พฤติกรรมเสี่ยงต่อการเกิดเหตุโดยตอบได้มากกว่า 1 ข้อ กรณีการใช้ยา ให้ระบุด้วยว่าเป็นยาอะไร กรณีเลือก อื่นๆ ให้ระบุเป็นข้อความ
- ประโยชน์ 1. เพื่อให้ทราบพฤติกรรมเสี่ยงของผู้ได้รับบาดเจ็บหรือเสียชีวิต
2. เพื่อวางแผนควบคุม ป้องกันการบาดเจ็บหรือเสียชีวิตจากพฤติกรรมเสี่ยง

13) สถานะผู้จมน้ำหลังเกิด

- หมายถึง สถานะผู้หลังเกิดเหตุของผู้บาดเจ็บจากการจมน้ำ
- เสียชีวิต ณ ที่เกิดเหตุ หมายถึง ผู้บาดเจ็บเสียชีวิต ณ จุดเกิดเหตุ
- เสียชีวิตขณะนำส่งโรงพยาบาล หมายถึง ผู้บาดเจ็บเสียชีวิตขณะนำส่งโรงพยาบาล หรือเป็นผู้ป่วยวิกฤติ
- เสียชีวิต ณ ห้องฉุกเฉิน หมายถึง ผู้บาดเจ็บเสียชีวิต ณ ห้องฉุกเฉิน หรือหลังจากที่ได้รับการรักษาเป็นผู้ป่วยใน
- เสียชีวิตหลังรับไว้รักษา หมายถึง ผู้บาดเจ็บเสียชีวิตขณะหลังรับไว้รักษาที่คลินิกหรือโรงพยาบาล
- ไม่เสียชีวิต รับไว้รักษา หมายถึง ได้รับบาดเจ็บและได้รับการรักษาที่โรงพยาบาล แต่ไม่เสียชีวิต
- ผู้ป่วยนอก (OPD) หมายถึง ผู้ป่วยที่ได้รับการรักษาที่คลินิกหรือโรงพยาบาล โดยไม่ต้องนอนพักรักษาตัวในโรงพยาบาล
- ผู้ป่วยใน (IPD) หมายถึง ผู้ป่วยที่ต้องนอนพักรักษาตัวในโรงพยาบาลตั้งแต่ 6 ชั่วโมงขึ้นไป
- การส่งต่อ (refer) ระบุ... หมายถึง การเคลื่อนย้ายผู้ป่วยจากสถานพยาบาลหนึ่งเพื่อไปรับการ ตรวจรักษาต่อที่สถานพยาบาลอื่น โดยโรงพยาบาลเป็นผู้นำส่ง
- ไม่เข้ารับการรักษาในโรงพยาบาล หมายถึง ผู้ที่มีอาการบาดเจ็บเล็กน้อย หรือปฏิเสธการรักษาที่โรงพยาบาล/คลินิก
- วิธีบันทึก ให้กาเครื่องหมาย ✓ ลงในช่อง ได้ 1 ข้อ ในกรณี เสียชีวิตในโรงพยาบาล และ ไม่เสียชีวิต รับไว้รักษา ให้เลือกตอบใน ได้เพียง 1 ข้อ
- ประโยชน์ 1. ทราบสถานภาพของผู้บาดเจ็บหลังดูแลรักษาเบื้องต้น
2. เพื่อใช้ในการพัฒนาคุณภาพการช่วยเหลือ ณ จุดเกิดเหตุ ขณะนำส่ง จนถึงการรักษา

วันที่เริ่มมีอาการ วันที่ไปกษาศครั้งแรก

- หมายถึง** วันและเวลาที่ผู้บาดเจ็บมารับการรักษาที่สถานพยาบาลแห่งใดแห่งหนึ่งเป็นครั้งแรก
- วิธีบันทึก** วันที่ ให้ลงวันที่เป็นตัวเลขอารบิก เช่น วันที่ 6
เดือน ให้ลงเดือน เช่น เดือน ม.ค. – ธ.ค. หรือ รหัสเดือนเป็นตัวเลข 01-12
ปี ให้ลงปี พ.ศ. โดยระบุเป็นตัวเลข 2 หลักท้าย เช่น ปี 62
เวลา ให้ลงเวลาที่ไปรักษาที่สถานบริการสาธารณสุขครั้งแรก หรือใกล้เคียง
ความเป็นจริงมากที่สุด โดยระบุเป็นตัวเลขอารบิก บอกเวลาเป็นชั่วโมง และ
นาทีเช่น 01.00 น.
- ประโยชน์** 1. ใช้คำนวณหาระยะเวลาในการนำส่งผู้บาดเจ็บจากจุดเกิดเหตุมายังโรงพยาบาล
2. ใช้คำนวณหาระยะเวลาที่ผู้บาดเจ็บรับการรักษาในโรงพยาบาล

14) ใครเป็นคนช่วยเหลือคนจมน้ำขึ้นมา (ตอบได้มากกว่า 1 ข้อ)

ผู้ช่วยเหลือที่อยู่ในเหตุการณ์

หมายถึง ผู้อยู่ในเหตุการณ์ที่ไม่ลงเล่นน้ำได้รับการช่วยเหลือขึ้นมาจมน้ำ โดยผู้ช่วยเหลือที่
อยู่ในเหตุการณ์

ผู้ช่วยเหลือที่ไม่ได้อยู่ในเหตุการณ์

หมายถึง ผู้ที่พบเห็นเหตุการณ์ในขณะนั้นด้วยความบังเอิญ หรือผู้ที่ได้รับแจ้งให้เข้าไปช่วยเหลือ
ได้เข้าไปช่วยเหลือขึ้นมาจมน้ำ

วิธีบันทึก ให้กาเครื่องหมาย ลงในช่อง ได้เพียง 1 ข้อ

15) ผู้ช่วยเหลือ (ตามข้อ 14) ช่วยขึ้นมาจมน้ำด้วยวิธีใด (ตอบได้มากกว่า 1 ข้อ)

- | | | |
|-------------------------------|----------------|--|
| ตะโกนเรียกคนมาช่วย | หมายถึง | การตะโกนส่งเสียงเรียกให้ผู้อื่นมาช่วย |
| การกระโดดลงไปช่วย | หมายถึง | การกระโดดลงไปช่วยเหลือผู้ตกน้ำ จมน้ำ แต่ผู้ช่วยเหลือ
จะต้องมีประสบการณ์ เพราะอาจถูกดึงให้จมน้ำ เสียชีวิตได้ |
| การหาอุปกรณ์โยนให้จับ | หมายถึง | การโยนอุปกรณ์ที่อยู่ใกล้ตัวเพื่อช่วยคนตกน้ำเกาะจับพยุงตัว
เช่น โยนเชือกที่ผูกติดกับเสาหรือต้นไม้ ถังแกลอนพลาสติก
เปล่า ขวดน้ำพลาสติกเปล่าหรือวัสดุที่ลอยน้ำได้ โดยโยน
ครั้งละหลายๆ ชิ้น |
| การหาอุปกรณ์ยื่นให้จับ | หมายถึง | การยื่นสิ่งของที่มีลักษณะยาวที่สามารถยื่นลงไปให้
ผู้ตกน้ำจับ เช่น เชือก ท่อนไม้ เข็มขัด ผ้าขาวม้า เป็นต้น |

นำศพขึ้นมาจากรน้ำ หมายถึง การนำศพขึ้นมาจากรน้ำ เนื่องจากเสียชีวิต ณ ที่เกิดเหตุ
เนื่องจากเสียชีวิตแล้ว
อื่นๆ ระบุ... หมายถึง การช่วยเหลือผู้ที่ตกน้ำ จมน้ำ ด้วยวิธีอื่นๆ นอกเหนือจาก
การช่วยเหลือข้างต้น

วิธีบันทึก ให้กาเครื่องหมาย ลงในช่อง การช่วยเหลือผู้ตกน้ำ จมน้ำ กรณีเลือกอื่นๆ ให้ระบุ
เป็นข้อความ

ประโยชน์ 1. เพื่อเป็นแนวทางในการป้องกันการบาดเจ็บและเสียชีวิตจากการตกน้ำ จมน้ำ
2. เพื่อช่วยเหลือคนตกน้ำ จมน้ำได้อย่างปลอดภัยและถูกวิธี

ระยะเวลาตั้งแต่มีผู้ตกน้ำ จมน้ำจนกระทั่งมีผู้เข้ามาช่วยเหลือ

หมายถึง ระยะเวลาที่ผู้ตกน้ำ จมน้ำจนกระทั่งผู้ที่มาช่วยเหลือมาถึงที่เกิดเหตุ

ประโยชน์ เพื่อประเมินระยะเวลาที่ได้รับการช่วยเหลือ

16) ภายหลังจากช่วยเหลือขึ้นมาจากรน้ำ ได้รับการปฐมพยาบาลอย่างไร

หมายถึง ผู้บาดเจ็บหรือผู้เสียชีวิตได้รับการช่วยเหลือขึ้นมาจากรน้ำ โดยได้รับการปฐมพยาบาล
ต่อไป

ไม่ได้ทำการปฐมพยาบาล เนื่องจาก

ปฐมพยาบาลไม่เป็น/ไม่รู้วิธี หมายถึง ผู้ช่วยเหลือปฐมพยาบาลไม่เป็น/ไม่รู้วิธีปฐมพยาบาลผู้ที่ตกน้ำ
จมน้ำ

ผู้ป่วยเสียชีวิต หมายถึง ผู้ป่วยเสียชีวิตแล้ว ไม่สามารถทำการปฐมพยาบาลได้

วิธีบันทึก ให้กาเครื่องหมาย ลงในช่อง หน้าข้อความ เพียง 1 ข้อ

ทำการปฐมพยาบาล โดย

ญาติ/ผู้พบเหตุการณ์ ได้แก่ ญาติ พี่น้อง เพื่อนบ้าน หรือผู้อยู่ใกล้ที่เกิดเหตุ เป็นต้น

หน่วยกู้ชีพ (ALS, BLS, FR) ได้แก่ หน่วยกู้ชีพระดับสูง (ALS) หน่วยกู้ชีพระดับพื้นฐาน (BLS)
ชุดปฏิบัติการฉุกเฉินเบื้องต้น (FR) เป็นต้น

มูลนิธิ/กู้ชีพที่ไม่ได้ขึ้นทะเบียน ได้แก่ มูลนิธิต่างๆ กู้ชีพที่ไม่ได้ขึ้นทะเบียน

อื่น ๆ โปรดระบุ... ได้แก่ การปฐมพยาบาลนอกเหนือจากที่ผู้บาดเจ็บที่ได้รับ
การปฐมพยาบาลและผู้เสียชีวิต

วิธีบันทึก ให้กาเครื่องหมาย ลงในช่อง หน้าข้อความ

วิธีปฐมพยาบาล

หมายถึง	ผู้ที่ทำการปฐมพยาบาล ปฐมพยาบาลโดย
เป่าปาก	หมายถึง จับศีรษะให้หงายขึ้นให้มากที่สุด ฝ่ามือกดหน้าผากของผู้ประสบเหตุไว้ แล้วใช้นิ้วหัวแม่มือและนิ้วชี้บีบจมูก จากนั้นใช้ปากครอบลงบนปากของผู้ป่วยให้มิด แล้วเป่าลมเข้าไปให้สุดลมหายใจของเรา
อุ้มพาดบ่า	หมายถึง การจับผู้หมดสติอุ้มพาดบ่าเพื่อกระทุ้งเอาน้ำออก
กดหน้าอก	หมายถึง ถ้าผู้ป่วยหมดสติ ให้วางสันมือลงกึ่งกลางระหว่างหน้าอกทั้ง 2 ข้าง เริ่มกดหน้าอก โดยผู้กดหน้าอกยืดไหล่และเหยียดตรง โดยกดให้ลึกประมาณ 2 นิ้ว หรือ 5 ซม. โดยเป่าปาก 2 ครั้ง กดหน้าอก 30 ครั้ง โดยให้อัตราเร็วอย่างน้อย 100 ครั้ง/นาที อย่างต่อเนื่อง
กระแทกท้อง	หมายถึง การกระแทกท้อง เพื่อให้น้ำไหลออกมาจากกระเพาะอาหาร
อื่นๆ ระบุ...	หมายถึง วิธีปฐมพยาบาลนอกเหนือจาก การเป่าปาก อุ้มพาดบ่า กดหน้าอก กระแทกท้อง
วิธีบันทึก	ให้กาเครื่องหมาย <input checked="" type="checkbox"/> ลงในช่อง <input type="checkbox"/> หน้าวิธีปฐมพยาบาล โดยตอบได้มากกว่า 1 ข้อ กรณีเลือกอื่นๆ ให้ระบุเป็นข้อความ
ประโยชน์	เพื่อลดความรุนแรงของการบาดเจ็บและลดการเสียชีวิตขณะนำส่ง หรือระหว่างที่รอรถพยาบาล

17) การนำส่งสถานบริการสาธารณสุขหลังจากได้รับการปฐมพยาบาล

หมายถึง ผู้บาดเจ็บ หรือผู้เสียชีวิตถูกนำส่งสถานบริการสาธารณสุขหลังจากได้รับการปฐมพยาบาล โดย

ไม่ได้นำส่งสถานบริการสาธารณสุข

หมายถึง ผู้บาดเจ็บมาโรงพยาบาลเองหรือเสียชีวิต ณ ที่เกิดเหตุ

นำส่งสถานบริการสาธารณสุข

หมายถึง นำส่งสถานบริการสาธารณสุขโดย

หน่วยบริการการแพทย์ฉุกเฉิน หมายถึง หน่วยบริการฉุกเฉินที่ให้การดูแลรักษาอาการป่วยนอก โรงพยาบาลและเคลื่อนย้ายผู้ป่วยที่มีอาการป่วยหรือบาดเจ็บเฉียบพลันไม่ให้เคลื่อนย้ายด้วยตนเอง นอกจากนี้ บริการการแพทย์ฉุกเฉิน ยังเป็นที่รู้จักในฐานะผู้ให้บริการการแพทย์ที่มปฐมพยาบาล ทีมฟาสต์ ทีมฉุกเฉิน ทีมกู้ภัย ทีมรถพยาบาล บริการเคลื่อนย้ายผู้ป่วย คณะพยาบาล และทีมกู้ชีวิต

เจ้าหน้าที่มูลนิธิ	หมายถึง	เจ้าหน้าที่ของหน่วยงานองค์กรการกุศลที่มีการขึ้นทะเบียนตามกฎหมายเป็น หน่วยบริการการแพทย์ฉุกเฉิน
ตำรวจ	หมายถึง	เจ้าหน้าที่ของรัฐ ผู้ทำหน้าที่ตรวจตรา รักษาความสงบ จับกุม และปราบปรามผู้กระทำความผิดกฎหมาย โดยเรียกชื่อตามหน้าที่ที่รับผิดชอบ
ญาติ ผู้เห็นเหตุการณ์	หมายถึง	ผู้ที่ดูแลใกล้ชิด หรือผู้ปกครองของผู้บาดเจ็บหรือผู้เสียชีวิตหรือผู้ที่อยู่บริเวณรอบๆ สถานที่เกิดเหตุการณ์
อื่นๆ ระบุ...	หมายถึง	กรณีนอกเหนือจากผู้นำส่งสถานบริการสาธารณสุขข้างต้น
วิธีบันทึก	ให้กาเครื่องหมาย <input checked="" type="checkbox"/> ลงในช่อง <input type="checkbox"/> หน้าข้อความได้เพียง 1 ข้อ กรณีนำส่งสถานบริการสาธารณสุข ให้เลือกตอบได้เพียง 1 ข้อกรณีเลือกอื่นๆให้ระบุเป็นข้อความ	
ประโยชน์	ทราบถึงการนำส่งสถานบริการสาธารณสุขหลังจากได้รับการปฐมพยาบาล	
ชื่อผู้รายงาน	ให้ระบุชื่อนามสกุลด้วยตัวบรรจง	
วันที่รายงาน	ให้ระบุวันที่รายงานการสอบสวนการบาดเจ็บจากการจมน้ำ	
เหตุผล	เพื่อการสอบถาม หากมีปัญหาในการบันทึกข้อมูล	

แนวทางการดำเนินงานเฝ้าระวังและสอบสวนการตกน้ำ จมน้ำ

เกณฑ์การรายงานการตกน้ำ จมน้ำ (กรณีจมน้ำทุกราย ทุกกลุ่มอายุ)

เกณฑ์การสอบสวน

เหตุการณ์ที่มีการเสียชีวิตจากการตกน้ำ จมน้ำ ต้องสอบสวนผู้บาดเจ็บและเสียชีวิต
ทุกรายในเหตุการณ์นั้น

แนวทางการดำเนินการและสอบสวนการตกน้ำ จมน้ำ

1. การเฝ้าระวัง

หน้าที่ : สืบค้นจากฐานข้อมูลการบาดเจ็บและเสียชีวิตจากการจมน้ำ จากโปรแกรมระบบ
เฝ้าระวัง การบาดเจ็บของกองระบาดวิทยา (ฐาน IS รพ.33 แห่ง) ระบบคลังสุขภาพ 43 แห่ง
(ฐาน 43 แห่ง) โปรแกรมตรวจสอบข่าวการระบาด (Event based) เป็นต้น

ผู้รับผิดชอบ : สำนักงานสาธารณสุขอำเภอ สำนักงานสาธารณสุขจังหวัด สำนักงานป้องกัน
ควบคุมโรค กองระบาดวิทยา

2. การสอบสวน

หน้าที่ : สอบสวนตามเกณฑ์การสอบสวน โดยต้องสอบสวนผู้บาดเจ็บจมน้ำเสียชีวิตทุกราย

ผู้รับผิดชอบ : โรงพยาบาลส่งเสริมสุขภาพตำบล โรงพยาบาลชุมชน โรงพยาบาลทั่วไป
สำนักงานสาธารณสุขอำเภอ สำนักงานสาธารณสุขจังหวัด สำนักงานป้องกันควบคุมโรค
กองระบาดวิทยา

3. การรายงานสอบสวน

หน้าที่ : ตามแบบรายงานผู้บาดเจ็บหรือเสียชีวิตจากอุบัติเหตุจากการตกน้ำ จมน้ำ และรวบรวม
ข้อมูลตามเหตุการณ์

ผู้รับผิดชอบ : โรงพยาบาลส่งเสริมสุขภาพตำบล โรงพยาบาลชุมชน โรงพยาบาลทั่วไป
สำนักงานสาธารณสุขจังหวัด สำนักงานป้องกันควบคุมโรค

4. วิเคราะห์สถานการณ์

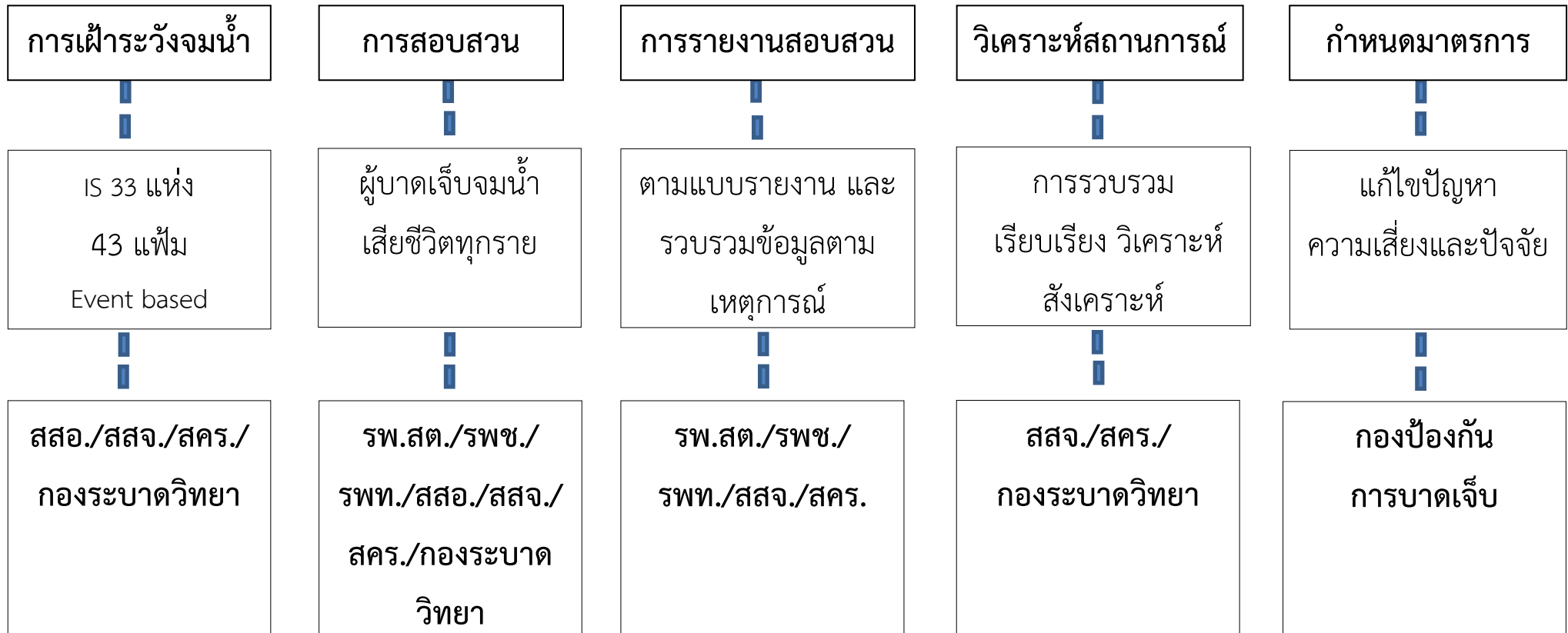
หน้าที่ : รวบรวมข้อมูลจากแหล่งข้อมูลต่างๆ นำมารวมกัน เรียบเรียงข้อมูลเพื่อวางโครงสร้าง
ของเนื้อหาอย่างเป็นระเบียบและมีการเชื่อมโยงเข้าด้วยกัน นำข้อมูลที่ได้จากการ
รวบรวมและเรียบเรียง มาทำการวิเคราะห์ข้อมูลด้วยวิธีต่าง ๆ เช่น การคำนวณ
การนำเสนอข้อมูล เป็นต้น เพื่อให้ได้ผลลัพธ์ตามวัตถุประสงค์ แยกแยะสิ่งที่จะพิจารณา
ออกเป็นส่วนย่อยที่มีความสัมพันธ์กันเพื่อทำความเข้าใจแต่ละส่วน รวมทั้งการสืบค้น
ความสัมพันธ์ของส่วนต่าง ๆ เพื่อดูส่วนประกอบปลีกย่อย หลังจากนั้นนำข้อมูลที่ได้
จากการวิเคราะห์มาทำการสังเคราะห์ซึ่งเป็นกระบวนการที่ทำให้สามารถสรุปข้อความ
รวมได้

ผู้รับผิดชอบ : สำนักงานสาธารณสุขจังหวัด สำนักงานป้องกันควบคุมโรค กองระบาดวิทยา

5. กำหนดมาตรการ

- หน้าที่ : แก้ไขปัจจัยที่ก่อให้เกิดความเสี่ยง ภาวะคุกคาม ปัญหา อุปสรรค หรือการสูญเสียโอกาส โดยมีขั้นตอน กระบวนการ กลไกในการป้องกันจุดเสี่ยง เพื่อลดอัตราการบาดเจ็บและเสียชีวิตจากการจมน้ำ
- ผู้รับผิดชอบ : กองป้องกันการบาดเจ็บ

Work Flow แนวทางการดำเนินงานเฝ้าระวังและสอบสวนการตกน้ำ จมน้ำ



บรรณานุกรม

พ.ญ.ชไมพันธุ์ สันติกาญจน์, พ.ญ.พิมพ์พา เตชะกมลสุขและคณะ (2558). คู่มือการใช้แบบบันทึกข้อมูล
เฝ้าระวังการบาดเจ็บแห่งชาติ (ฉบับปรับปรุง พ.ศ.2558). กลุ่มพัฒนาระบบเฝ้าระวัง
การบาดเจ็บ กองระบาดวิทยา กรมควบคุมโรค, นนทบุรี.

พจนานุกรม ฉบับราชบัณฑิตยสถาน (2554). ประเภทแหล่งน้ำเสียง (ออนไลน์) การจัดการแหล่งน้ำเสียง
(ออนไลน์).

สุชาติา เกิดมงคลการ, สัม เอกเฉลิมเกียรติ, จิตติมา ชันธสิน. แนวทางสำหรับการดำเนินงานป้องกันเด็กจมน้ำ
ในชุมชน. กองป้องกันการบาดเจ็บ กรมควบคุมโรค กระทรวงสาธารณสุข. พิมพ์ครั้งที่ 1
เมษายน 2557, โรงพิมพ์สำนักงานพระพุทธศาสนาแห่งชาติ.

สุชาติา เกิดมงคลการ, สัม เอกเฉลิมเกียรติ (2562). ประเภทแหล่งน้ำเสียง. กองป้องกันการบาดเจ็บ
กรมควบคุมโรค.