

แนวทางการดำเนินงาน สถานประกอบการ ปลอดภัย ปลอดภัย กายใจเป็นสุข



แนวทางการดำเนินงาน
สถานประกอบการ
ปลอดภัย ปลอดภัย ใจเป็นสุข



แนวทางการดำเนินงาน สถานประกอบการ ปลอดภัย ปลอดภัย ใจเป็นสุข

ที่ปรึกษา

1. ดร.นายแพทย์พรเทพ ศิริวนารังสรรค์ อธิบดีกรมควบคุมโรค
2. นายแพทย์นพพร ชื่นกลิ่น รองอธิบดีกรมควบคุมโรค
3. ดร.นายแพทย์ภานุวัฒน์ ปานเกตุ ผู้อำนวยการสำนักโรคไม่ติดต่อ
4. ดร.นายแพทย์สมเกียรติ ศิริรัตน์พฤษ์ ผู้อำนวยการสำนักโรคจากการประกอบอาชีพและสิ่งแวดล้อม
5. ดร.ชุมพล ยวงใย อาจารย์ประจำคณะวิศวกรรมศาสตร์
ภาควิชาวิศวกรรมอุตสาหกรรม
สถาบันเทคโนโลยีพระจอมเกล้าเจ้าคุณทหารลาดกระบัง
6. ผศ.ดร.สุพัฒตรา เกษราพงศ์ หัวหน้าสาขาวิชาวิศวกรรมอุตสาหกรรม
คณะวิศวกรรมศาสตร์ มหาวิทยาลัยศรีปทุม
7. ดร.ศิริลักษณ์ จิตต์ระเบียบ สำนักโรคไม่ติดต่อ กรมควบคุมโรค
8. นางสาวเพ็ญศรี อนันตกุลนธิ์ สำนักโรคจากการประกอบอาชีพและสิ่งแวดล้อม
กรมควบคุมโรค

บรรณาธิการ

1. นางณัฐฉิวรรณ พันธุ์มุง สำนักโรคไม่ติดต่อ กรมควบคุมโรค
2. นางสาวรุ่งประกาย วิฤทธิ์ชัย สำนักโรคจากการประกอบอาชีพและสิ่งแวดล้อม กรมควบคุมโรค

รวบรวมและจัดพิมพ์โดย

สำนักโรคไม่ติดต่อ

กรมควบคุมโรค

กระทรวงสาธารณสุข

ถ.ติวานนท์ อ.เมือง จ.นนทบุรี 11000

โทรศัพท์: 0-2590-3988 โทรสาร: 0-2951-0273

พิมพ์ที่

โรงพิมพ์ชุมนุมสหกรณ์การเกษตรแห่งประเทศไทยจำกัด

โทรศัพท์: 0-2910-7001-2 โทรสาร: 0-2585-6466

สารบัญ

	หน้า
บทนำ	1
นิยาม	2
<ul style="list-style-type: none">• ขั้นตอนในการผลักดันและดำเนินงานสถานประกอบการ ปลอดภัย ปลอดภัย ใส่ใจเป็นสุข• ประโยชน์ที่สถานประกอบการจะได้รับจากการดำเนินงานตามโครงการ สถานประกอบการ ปลอดภัย ปลอดภัย ใส่ใจเป็นสุข	4
ส่วนที่ 1 แนวทางการดำเนินงานการสนับสนุนขององค์กร การมีส่วนร่วมของผู้ปฏิบัติงาน การใส่ใจต่อสุขภาพและสิ่งแวดล้อมระหว่างองค์กรและชุมชน	8
ส่วนที่ 2 แนวทางการดำเนินงานปลอดภัย	9
ส่วนที่ 3 แนวทางการดำเนินงานปลอดภัย	13
ส่วนที่ 4 แนวทางดำเนินงานใส่ใจเป็นสุข	22
ภาคผนวก ก	25
<ul style="list-style-type: none">• เกณฑ์การพัฒนา “สถานประกอบการ ปลอดภัย ปลอดภัย ใส่ใจเป็นสุข”	
ภาคผนวก ข	33
<ul style="list-style-type: none">• กฎหมายที่ใช้อ้างอิงการจัดทำแนวทางการดำเนินงานด้านความปลอดภัยในโครงการ สถานประกอบการปลอดภัย ปลอดภัย ใส่ใจเป็นสุข	

บทนำ

กระทรวงสาธารณสุข โดย กรมควบคุมโรค ได้ดำเนินโครงการ **วัยทำงานปลอดโรค ปลอดภัย ใจเป็นสุข** ภายใต้นโยบายลดโรค เพิ่มสุข โดยมีวัตถุประสงค์เพื่อส่งเสริมและสนับสนุนให้ประชากรวัยทำงานมีสุขภาพดี ลดการเจ็บป่วย การบาดเจ็บ และปัญหาสาธารณสุขของพื้นที่ให้ปลอดภัยจากการประกอบอาชีพและสิ่งแวดล้อม ตลอดจนมีสุขภาพจิตดี ดังนั้นเพื่อให้การดำเนินงานเป็นไปตามวัตถุประสงค์ กรมควบคุมโรค ร่วมกับภาคีเครือข่ายทั้งจากภาครัฐและเอกชน ได้แก่ กรมอนามัย กรมสุขภาพจิต กรมพัฒนาการแพทย์แผนไทยและการแพทย์ทางเลือก กรมสนับสนุนบริการสุขภาพ กรมวิทยาศาสตร์การแพทย์ สำนักงานสาธารณสุขจังหวัด มหาวิทยาลัยและสถานประกอบการ ได้จัดทำ **เกณฑ์การพัฒนา “สถานประกอบการ ปลอดโรค ปลอดภัย ใจเป็นสุข พ.ศ. 2556”** โดยยึดกรอบแนวคิด Healthy Workplace ของ WHO ค.ศ.2008 และส่วนหนึ่งดัดแปลงมาจากเกณฑ์การประเมิน “สถานที่ทำงานน่าอยู่ น่าทำงาน” (Healthy Workplace) ของกรมอนามัย พ.ศ.2545

ดังนั้น กรมควบคุมโรคร่วมกับภาคีเครือข่ายจึงได้จัดทำ แนวทางการดำเนินงาน “สถานประกอบการ ปลอดโรค ปลอดภัย ใจเป็นสุข” เพื่อให้กลุ่มเป้าหมาย สามารถดำเนินการเป็น สถานประกอบการ ปลอดโรค ปลอดภัย ใจเป็นสุข ได้อย่างมีประสิทธิภาพและประสิทธิผล

คณะผู้จัดทำ

นิยาม

วัยทำงาน หมายถึง ประชากรที่มีอายุตั้งแต่ 15-59 ปี

สถานประกอบการ หมายถึง สถานที่หรือบางส่วนของสถานที่ที่มีที่ตั้งที่แน่นอนและมีการดำเนินกิจกรรมทางเศรษฐกิจไม่ว่ากิจกรรมนั้นจะดำเนินงานโดยบุคคลที่เป็นเจ้าของหรือควบคุมกิจการโดยนิติบุคคล และได้รับการจดทะเบียนถูกต้องตามกฎหมาย โดยไม่ครอบคลุมถึงสำนักงาน สถานที่ทำงานของรัฐ โรงพยาบาลภาครัฐและเอกชน โรงเรียน

สถานประกอบการที่เลี้ยง หรือ สถานประกอบการต้นแบบ หมายถึง สถานประกอบการที่ผ่านการประเมินโครงการต่างๆ เช่น โครงการสถานที่ทำงานน่าอยู่ น่าทำงาน ของกรมอนามัย หรือเป็นสถานประกอบการที่ได้รับรองมาตรฐานต่างๆ เช่น ISO9001 ISO14001 TTS18001 โรงงานสีขาว เป็นต้น

สถานประกอบการทั่วไป หมายถึง สถานประกอบการที่สนใจเข้าร่วมโครงการและยังไม่ได้ดำเนินการรับรองมาตรฐานใดๆ หรือ สถานประกอบการที่มีการปฏิบัติงานของลูกจ้างที่เกี่ยวกับปัจจัยเสี่ยงดังต่อไปนี้ สารเคมีอันตรายตามที่รัฐมนตรีประกาศกำหนด (อ้างอิงตามประกาศกระทรวงแรงงาน เรื่อง กำหนดสารเคมีอันตรายที่ให้นายจ้างจัดให้มีการตรวจสอบสุขภาพของลูกจ้าง พ.ศ. 2552), จุลชีพวันเป็นพิษ ซึ่งอาจเป็นเชื้อไวรัส แบคทีเรีย ราหรือสารชีวภาพอื่นตามที่รัฐมนตรีประกาศกำหนด, กัมมันตภาพรังสีและความร้อน ความเย็น ความสั่นสะเทือน ความกดดันบรรยากาศ แสง เสียง หรือสภาพแวดล้อมอื่นที่อาจเป็นอันตราย ทั้งนี้ ตามที่รัฐมนตรีประกาศกำหนด (อ้างอิงตามกฎกระทรวงแรงงาน เรื่อง กำหนดมาตรฐานในการบริหารและการจัดการด้านความปลอดภัย อาชีวอนามัยและสภาพแวดล้อมในการทำงานเกี่ยวกับความร้อน แสงสว่าง และเสียง พ.ศ. 2549) ที่ต้องมีการควบคุมดูแลและจัดการ (ในความร่วมมืออ้างอิงตามกฎกระทรวงแรงงาน เรื่อง กำหนดหลักเกณฑ์และวิธีการตรวจสอบสุขภาพของลูกจ้างและส่งผลการตรวจแก่พนักงานตรวจแรงงาน พ.ศ. 2547)

สารเคมีอันตรายตามที่รัฐมนตรีประกาศกำหนด (อ้างอิงตามประกาศกระทรวงแรงงาน เรื่อง กำหนดสารเคมีอันตรายที่ให้นายจ้างจัดให้มีการตรวจสอบสุขภาพของลูกจ้าง พ.ศ. 2552) หมายถึง จุลชีพวันเป็นพิษซึ่งอาจเป็นเชื้อไวรัส แบคทีเรีย ราหรือสารชีวภาพอื่นตามที่รัฐมนตรีประกาศกำหนด กัมมันตภาพรังสีและความร้อน ความเย็น ความสั่นสะเทือน ความกดดันบรรยากาศ แสง เสียง หรือสภาพแวดล้อมอื่นที่อาจเป็นอันตราย ทั้งนี้ ตามที่รัฐมนตรีประกาศกำหนด (อ้างอิงตาม กฎกระทรวงแรงงาน เรื่อง กำหนดมาตรฐานในการบริหารและการจัดการด้านความปลอดภัย อาชีวอนามัยและ

สภาพแวดล้อมในการทำงานเกี่ยวกับความร้อน แสงสว่าง และเสียง พ.ศ. 2549) ที่ต้องมีการควบคุมดูแลและจัดการ (ในความรวมทั้งหมดอ้างอิงตาม กฎกระทรวงแรงงาน เรื่อง กำหนดหลักเกณฑ์ และวิธีการตรวจสอบสุขภาพของลูกจ้างและส่งผลการตรวจแก่ผู้ปฏิบัติงานตรวจแรงงานพ.ศ. 2547)

ปลอดภัย หมายถึง สถานประกอบการมีการดำเนินการด้านการป้องกันหรือควบคุมโรคไม่ติดต่อ (เช่นโรคเบาหวาน โรคความดันโลหิตสูง โรคอัมพฤกษ์อัมพาต โรคหัวใจขาดเลือด โรคมะเร็ง) โรคจากการประกอบอาชีพและสิ่งแวดล้อม โรคติดต่อ โรคที่เป็นปัญหาของพื้นที่ รวมทั้งการดำเนินงานเพื่อลดพฤติกรรมเสี่ยงต่อการเกิดโรค และอุบัติเหตุจากรถ เช่น การรับประทานอาหารที่มีผลเสียต่อสุขภาพ การออกกำลังกายน้อย การสูบบุหรี่ การดื่มสุรา การไม่สวมหมวกนิรภัยขณะขับขี่รถจักรยานยนต์ เป็นต้น

ปลอดภัย หมายถึง สถานประกอบการมีการป้องกันอุบัติเหตุจากการทำงาน ทั้งเหตุการณ์ที่เกิดขึ้นโดยไม่ได้คาดคิดขณะทำงานหรือช่วงเวลาที่ปฏิบัติงาน ทำให้เกิดการบาดเจ็บ พิการ ทูพพลภาพตาย หรือเป็นเหตุให้ทรัพย์สินเสียหาย ซึ่งหลักๆ มี 2 สาเหตุ คือ การกระทำที่ไม่ปลอดภัย และสภาพการทำงานที่ไม่ปลอดภัย เช่น ความปลอดภัย ทั้งในด้านอาคาร สถานที่เครื่องจักร เครื่องมือ และสภาพแวดล้อมในการจัดการป้องกันและมีมาตรการการทำงานลดผลกระทบสิ่งแวดล้อม ทั้งในเรื่องมลพิษทางเสียง ฝุ่นละออง ความสั่นสะเทือน สารเคมี น้ำเสีย และมูลฝอย รวมถึงการจัดพื้นที่

กายใจเป็นสุข หมายถึง สถานประกอบการที่มีการพัฒนาสิ่งแวดล้อมและกิจกรรมสนับสนุนส่งเสริมสุขภาพจิต และสร้างคุณค่าให้กับผู้ปฏิบัติงานโดยมีจุดมุ่งหมายเพื่อให้ผู้ปฏิบัติงานมีสุขภาพจิตที่ดีตามความหมายขององค์การอนามัยโลก คือ มีสภาพจิตใจที่เป็นสุข สามารถมีสัมพันธภาพและรักษาสัมพันธภาพกับผู้อื่นไว้ได้อย่างราบรื่น สามารถปรับตัว ทำตนให้เป็นประโยชน์ได้ภายใต้ภาวะสิ่งแวดล้อมที่มีการเปลี่ยนแปลงทั้งทางสังคม และลักษณะความเป็นอยู่ในการดำรงชีพ มีสมรรถภาพทางจิตใจในการแก้ไขปัญหาได้อย่างเหมาะสมและทำให้ใจเกิดภาวะสมดุล ตอบสนองความต้องการของตัวเองในสังคมโลกที่กำลังเปลี่ยนแปลงไปได้ โดยไม่มีข้อขัดแย้งภายในจิตใจ มีศักยภาพทางจิตใจในสร้างความสุขและความภาคภูมิใจในตนเอง

ขั้นตอนในการผลักดันและดำเนินงานสถานประกอบการ ปลอดภัย ปลอดภัย กายใจเป็นสุข

1. ระดมคนหรือรวมพล เพื่อกำหนดนโยบายด้านการส่งเสริมสุขภาพ ความปลอดภัยและ สิ่งแวดล้อม เช่น การป้องกันควบคุมโรคและการบาดเจ็บ อนามัยสิ่งแวดล้อม โดยผู้บริหารขององค์กร พร้อมทั้งติดประกาศให้คนทำงานทุกคนรับทราบ

2. การจัดตั้งคณะทำงาน ส่งเสริมให้เกิดการมีส่วนร่วมและความร่วมมือ ระหว่างองค์กรกับ บุคลากรในการพัฒนาสถานประกอบการให้เป็นสถานปลอดภัย ปลอดภัย กายใจเป็นสุข เช่น สนับสนุนให้เกิดกลุ่มกิจกรรม หรือชมรมต่างๆ เป็นต้น

3. ประเมินสถานการณ์หรือสำรวจความต้องการในประเด็นและกิจกรรมต่างๆ ของผู้ปฏิบัติงาน

4. จัดลำดับความสำคัญของความต้องการจากที่สำรวจ

5. วางแผนหรือพัฒนาแผนการดำเนินการ

6. ดำเนินการตามแผน เช่น จัดกิจกรรมหรือโครงการต่างๆ ที่เป็นการส่งเสริมสุขภาพ ป้องกัน ควบคุมโรคและการบาดเจ็บ อนามัยสิ่งแวดล้อม ตามบริบทหรือขนาดของสถานประกอบการนั้นๆ โดยเน้นการมีส่วนร่วมของบุคลากร เช่น โครงการ 5 ส โครงการสถานที่ทำงานปลอดภัย โครงการ โรงงานสีขาว โครงการรณรงค์เพื่องดสูบบุหรี่ สุรา หรือสารเสพติด โครงการอาหารเพื่อสุขภาพ โครงการออกกำลังกายเพื่อสุขภาพ โครงการวางแผนครอบครัว อนามัยแม่และเด็ก โครงการทันตสุขภาพ กิจกรรม 3 อ. 2 ส. (อาหาร ออกกำลังกาย อารมณ์ สูบบุหรี่ และสุรา) โครงการรักษหัวใจในที่ทำงาน และโครงการส่งเสริมสุขภาพจิตในการทำงาน เป็นต้น

7. การติดตาม ตรวจสอบหรือ ประเมินผลการดำเนินงาน เช่น ด้านการส่งเสริมสุขภาพ ป้องกันควบคุมโรคและการบาดเจ็บ และอนามัยสิ่งแวดล้อมในองค์กร เพื่อให้มั่นใจว่ามีการดำเนินการ ตามแผนและมีการตรวจสอบผลลัพธ์ เช่น จำนวนวันลาที่ลดลง ความสนใจด้านสุขภาพที่เพิ่มขึ้น การเลือกรับประทานอาหารที่มีประโยชน์ และการจัดสถานที่ทำงานน่าอยู่น่าทำงาน ด้านอุบัติเหตุ และความปลอดภัย เป็นต้น หากพบปัญหา ต้องดำเนินการแก้ไขและทบทวนตลอดเวลา เพื่อให้เกิด การดำเนินงานอย่างต่อเนื่อง

8. ทบทวนและปรับปรุงการดำเนินงานหรือต่อยอด ขยายผล

ประโยชน์ที่สถานประกอบการจะได้รับจากการดำเนินงาน สถานประกอบการ ปลอดภัย ปลอดภัย ใจเป็นสุข

1. เจ้าของกิจการหรือผู้ประกอบการ

- ช่วยลดต้นทุนในระยะยาว
- เกิดภาพลักษณ์ที่ดีของสถานประกอบการ ว่าเป็น สถานประกอบการ ปลอดภัย ปลอดภัย และเห็นความสำคัญของสุขภาพของคนทำงาน
- เกิดความสัมพันธ์ที่ดีระหว่างคนทำงานด้วยกันเอง คนทำงานกับผู้บริหาร นับเป็นพื้นฐานสำคัญในการพัฒนางานด้านอื่นๆ ขององค์กรต่อไป
- ผู้ปฏิบัติงานทุ่มเท เต็มใจทำงาน และเพิ่มประสิทธิภาพในการทำงาน
- ผลผลิตเพิ่ม สร้างความประทับใจแก่ลูกค้า และผู้ปฏิบัติงาน

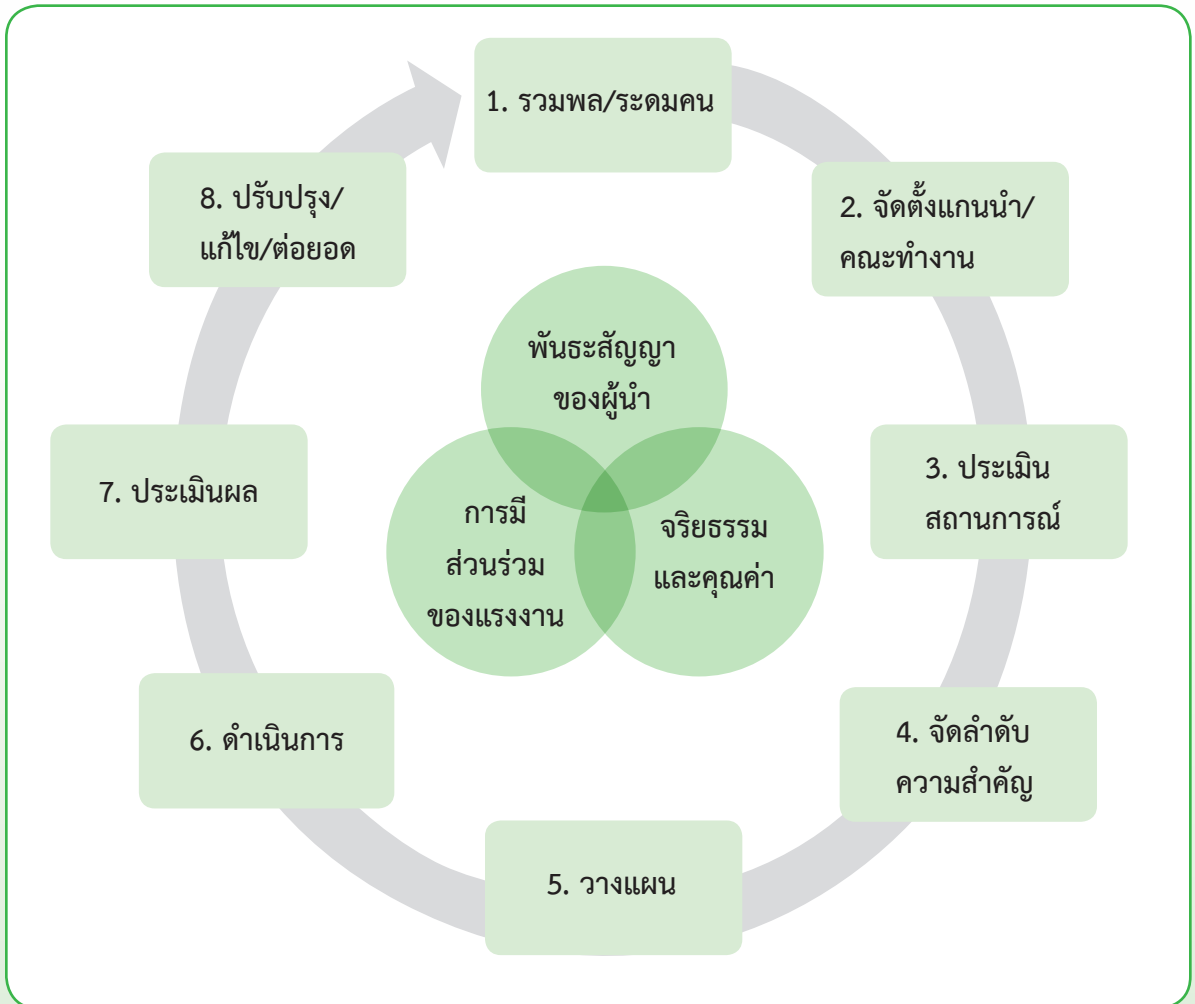
2. ผู้ปฏิบัติงานหรือลูกจ้าง

- มีสุขภาพแข็งแรง สุขภาพจิตดี เจ็บป่วยน้อยลง
- มีความสุขที่ได้ทำงานในสถานประกอบการที่ดี มีความภาคภูมิใจในสถานประกอบการ
- มีความตั้งใจในการทำงาน ส่งผลให้ผลงานดี เงินเดือนงามและมีความมั่นคงในอาชีพ
- ได้รับสวัสดิการในการทำงานเพิ่มขึ้น อันเป็นผลมาจากการลดค่าใช้จ่ายในการรักษาพยาบาลขององค์กร

3. สังคม

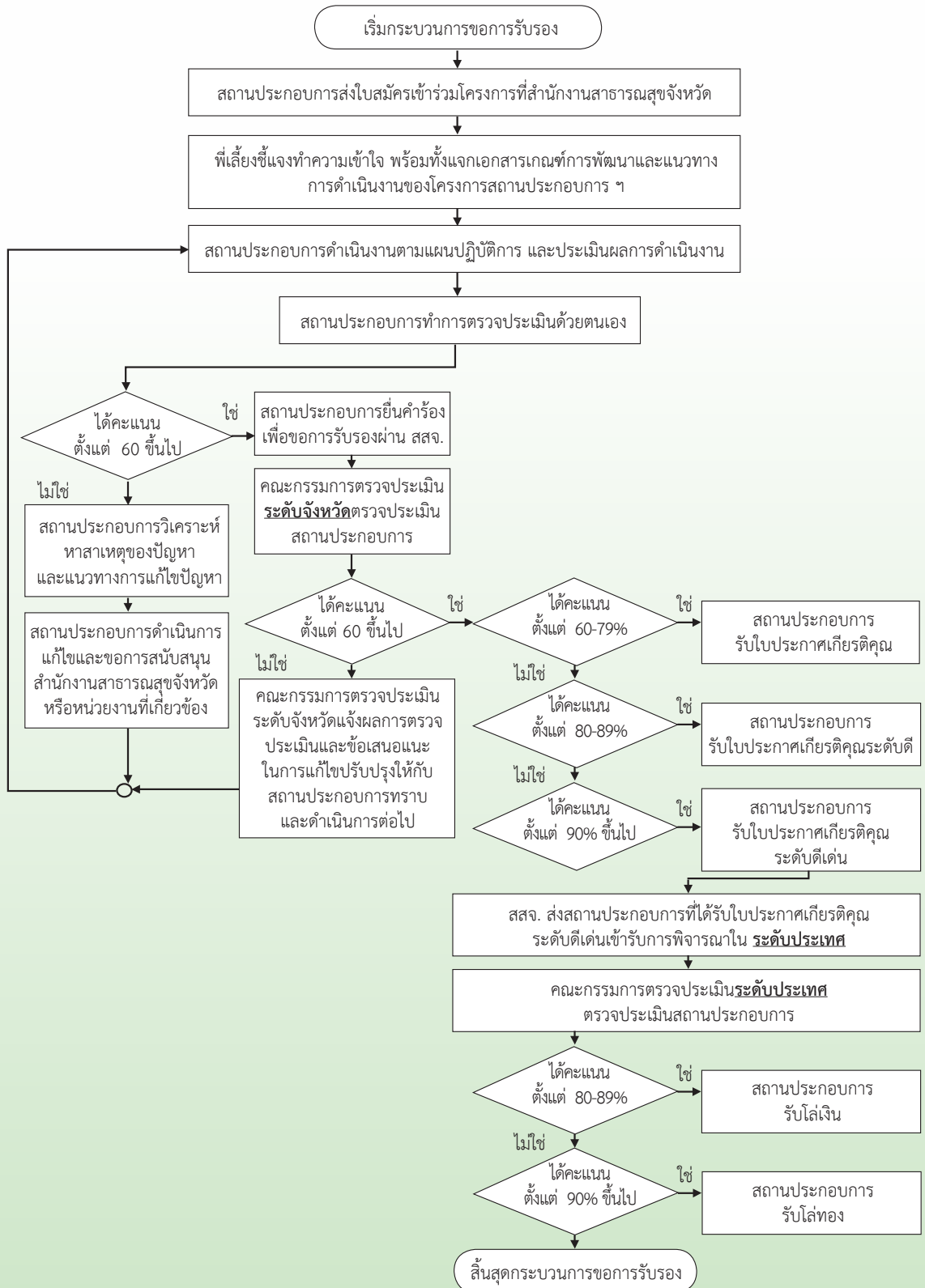
- องค์กรที่มีคุณภาพ ลดภาระในการพึ่งพาภาครัฐรวมทั้งยังสร้างรายได้ให้แก่ภาครัฐในรูปแบบภาษีอากรที่มากขึ้น ส่งผลดีต่อสภาพเศรษฐกิจและสังคมโดยรวม
- มีการจ้างงานมากขึ้น และประชากรมีรายได้เพิ่มขึ้น
- เกิดความร่วมมือที่ดีและความสนับสนุนจากองค์กรภายนอก ทั้งภาครัฐและเอกชน

กระบวนการดำเนินงาน สถานประกอบการ ปลอดภัย ปลอดภัย ใจเป็นสุข (Conceptual Framework)



หมายเหตุ : สถานประกอบการควรได้รับการแนะนำให้ดำเนินการตามกรอบแนวคิดนี้โดยมีเจ้าหน้าที่ สาธารณสุขหรือหน่วยงานที่เกี่ยวข้องเป็นพี่เลี้ยงกระบวนการพัฒนาและขอการรับรอง สถานประกอบการ ปลอดภัย ปลอดภัย ใจเป็นสุข

กระบวนการพัฒนาและขอการรับรอง สถานประกอบการ ปลอดภัย ปลอดภัย ใจเป็นสุข



ส่วนที่ 1 แนวทางการดำเนินงานการสนับสนุนขององค์กร การมีส่วนร่วมของผู้ปฏิบัติงาน การใส่ใจต่อสุขภาพและสิ่งแวดล้อมระหว่างองค์กรและชุมชน

1.1 การสนับสนุนขององค์กร

1.1.1 ผู้บริหารระดับสูงขององค์กรประกาศนโยบายที่จะดำเนินการให้บุคคลากรทุกระดับทราบและแต่งตั้งผู้รับผิดชอบในรูปแบบคณะกรรมการหรือคณะทำงานที่ประกอบด้วยผู้ปฏิบัติงานจากหลายฝ่ายแบบเป็นลายลักษณ์อักษร

1.1.2 ผู้บริหารมีการสร้างค่านิยมและวิสัยทัศน์ร่วมในการดำเนินโครงการสถานประกอบการปลอดโรค ปลอดภัย ใจเป็นสุข

1.1.3 การจัดประชุมคณะกรรมการหรือคณะทำงานที่ประกอบด้วยผู้ปฏิบัติงานจากหลายฝ่ายเพื่อมีข้อตกลงร่วมกัน มีการชี้แจง และประเมินสถานการณ์ทั้ง 3 ส่วน ได้แก่ ปลอดโรค ปลอดภัย ใจเป็นสุข และนำผลที่ได้มาใช้ในการจัดลำดับความสำคัญของปัญหา และจัดสรรทรัพยากร (อย่างไรก็ตามต้องดำเนินงานให้ครบทั้ง 3 เกณฑ์การพัฒนา)

1.2 การกำหนดผู้รับผิดชอบโครงการฯ และการจัดตั้งคณะกรรมการหรือคณะทำงานตามข้อ 1.1.3

1.2.1 ผู้รับผิดชอบโครงการฯ มีการดำเนินการจัดทำโครงการฯ หรือแผนปฏิบัติการหรือกิจกรรม โดยระบุคณะกรรมการหรือคณะทำงานตามความเหมาะสม

1.2.2 ปฏิบัติการตาม ข้อ 1.2.1 โดยที่โครงการหรือกิจกรรมที่จัดขึ้นควรดำเนินการอย่างต่อเนื่อง

1.3 การติดต่อสื่อสาร

1.3.1 มีการสื่อสารประชาสัมพันธ์นโยบายโครงการฯ หรือแผนปฏิบัติการหรือกิจกรรมที่เกี่ยวข้องแก่ผู้ปฏิบัติงานให้เกิดความตระหนัก รู้สึกมีส่วนร่วม โดยการใช้สื่อหรือวิธีการที่เหมาะสมครอบคลุมทุกกลุ่มเป้าหมายทั้งนี้ควรมีการสื่อสารแบบสองทาง

1.4 การมีส่วนร่วมของผู้ปฏิบัติงาน

1.4.1 เปิดโอกาสให้ผู้ปฏิบัติงานแสดงความคิดเห็นผ่านช่องทางต่างๆ เช่น ผู้รับความคิดเห็นแบบสอบถาม จัดประชุมกลุ่มย่อย เป็นต้น

1.4.2 เปิดโอกาสให้ผู้ปฏิบัติงานร่วมคิดร่วมทำกิจกรรมของโครงการฯ อย่างต่อเนื่อง

1.4.3 สนับสนุนให้เกิดกิจกรรมกลุ่มหรือชมรมต่างๆ

1.5 การติดตามทบทวนและประเมินผลเพื่อการพัฒนา

1.5.1 ผู้รับผิดชอบโครงการฯ มีการติดตามและประเมินผล

1.5.2 ผู้รับผิดชอบโครงการฯ มีการส่งรายงานผลการประเมินให้คณะกรรมการข้อ 1.1.3 และผู้บริหารรับทราบ พร้อมทั้งแจ้งผลการดำเนินงานให้ผู้ปฏิบัติงานรับทราบ

1.5.3 ผู้รับผิดชอบโครงการฯ นำข้อมูลการประเมินผลไปปรับปรุงแก้ไขในส่วนที่ต้องการพัฒนา

1.6 การใส่ใจสุขภาพและสิ่งแวดล้อมระหว่างองค์กรและชุมชน

1.6.1 จัดตั้งคณะกรรมการหรือคณะทำงานเพื่อรับผิดชอบเรื่องการใส่ใจสุขภาพและสิ่งแวดล้อมระหว่างองค์กรและชุมชน

1.6.2 สร้างกิจกรรมส่งเสริมสุขภาพการป้องกันควบคุมโรคและภัยทางสุขภาพ ลดมลพิษ และจัดการให้เกิดสิ่งแวดล้อมที่เอื้อต่อสุขภาพเกิดความสัมพันธ์ระหว่างชุมชนกับสถานประกอบการ

ส่วนที่ 2 แนวทางการดำเนินงานปลอดภัย

2.1 การบันทึกข้อมูลสุขภาพ

2.1.1 ผู้รับผิดชอบเรื่องการบันทึกข้อมูลสุขภาพมีการบันทึกข้อมูลหรือทะเบียนสุขภาพของผู้ปฏิบัติงานรายบุคคลและบันทึกนี้ต้องมีการจัดเก็บรักษา และคงสภาพ ตามระยะเวลาที่กำหนด สามารถเรียกใช้งานได้ทันที โดยข้อมูลสุขภาพมีความเกี่ยวข้องกับ

1) ประวัติการสูบบุหรี่ การดื่มสุรา

2) ประวัติการเจ็บป่วยด้วยโรคไม่ติดต่อเรื้อรัง เช่น โรคเบาหวาน โรคความดันโลหิตสูง โรคหัวใจและหลอดเลือด เป็นต้น

3) ประวัติการตรวจสุขภาพประจำปีหรือผลการตรวจคัดกรองโรคที่สำคัญตามความเสี่ยงตามวัย เช่น โรคเบาหวาน โรคความดันโลหิตสูง โรคหัวใจและหลอดเลือด เป็นต้น

4) ประวัติการได้รับวัคซีนที่จำเป็น เช่น วัคซีนไขหวัดใหญ่ วัคซีนหัดเยอรมัน เป็นต้น

2.1.2 จัดทำรายงานหรือบันทึกโรคที่เป็นปัญหาสาธารณสุขของสถานประกอบการ เช่น ไข้เลือดออก ไข้มาลาเรีย โรคเท้าช้าง โรคฉี่หนู โรคซิคุนคุนยา โรคอุจจาระร่วงรุนแรง โรคหัด เป็นต้น

2.1.3 จัดทำรายงานหรือบันทึกการบาดเจ็บที่ไม่ใช่เกิดจากการทำงาน เช่น การเกิดอุบัติเหตุ การจราจรทางถนนของผู้ปฏิบัติงาน เป็นต้น

2.1.4 จัดทำทะเบียนผลการคัดกรอง โรคเบาหวาน โรคความดันโลหิตสูง โรคหัวใจและหลอดเลือด และการบาดเจ็บ

2.1.5 ผู้รับผิดชอบจัดทำรายงานสรุปสถานการณ์สุขภาพของผู้ปฏิบัติงานในสถานประกอบการ เพื่อนำข้อมูลสุขภาพมาวิเคราะห์ในการวางแผนดำเนินงานต่อไป

2.2 การตรวจสุขภาพของผู้ปฏิบัติงาน

2.2.1 ผู้รับผิดชอบเรื่องการตรวจสุขภาพของผู้ปฏิบัติงานดำเนินการให้ผู้ปฏิบัติงานได้รับบริการตรวจสุขภาพทุกคน และมีการตรวจตามความเสี่ยงที่ผู้ปฏิบัติงานต้องสัมผัส โดยให้ได้รับตรวจสุขภาพก่อนเข้าปฏิบัติงาน ตรวจสุขภาพประจำปี ตรวจสุขภาพตามความเสี่ยง เช่น ตรวจการได้ยินในงานที่มีเครื่องจักรเสียงดัง ตรวจคัดกรองความเสี่ยงต่อการเกิดไม่ติดต่อเรื้อรัง เช่น โรคเบาหวาน ความดันโลหิตสูง หัวใจและหลอดเลือด เป็นต้น ซึ่งกระบวนการนี้ต้องกระทำอย่างน้อยปีละ 1 ครั้ง

2.2.2 ผู้รับผิดชอบแจ้งผลการตรวจสุขภาพและสิทธิในการเข้าถึงบริการตรวจสุขภาพให้แก่ผู้ปฏิบัติงาน

2.2.3 ผู้รับผิดชอบดำเนินการหรือสนับสนุนให้ผู้ปฏิบัติงานได้รับวัคซีนที่จำเป็นและเหมาะสมตามนโยบายของกระทรวงสาธารณสุขกำหนด เช่น หัดเยอรมัน ไข้วัดใหญ่ เป็นต้น (ทั้งนี้การตรวจสุขภาพของผู้ปฏิบัติงานต้องเป็นไปตามกฎกระทรวง กำหนดหลักเกณฑ์และวิธีการตรวจสุขภาพของลูกจ้างและส่งผลการตรวจแก่ผู้ปฏิบัติงานตรวจแรงงาน พ.ศ. 2554)

2.3 การให้ความรู้ภายใต้โครงการสถานประกอบการปลอดโรค ปลอดภัย ใจเป็นสุข

2.3.1 จัดให้มีผู้รับผิดชอบเรื่องการให้ความรู้ภายใต้โครงการฯ มีการจัดกิจกรรมให้ผู้ปฏิบัติงานได้รับความรู้ด้านการส่งเสริมสุขภาพ การป้องกันควบคุมโรค การบาดเจ็บ รวมถึงด้านอาชีวอนามัยและสิ่งแวดล้อม เช่น

- 1) การป้องกันและควบคุมโรคไม่ติดต่อเรื้อรัง เช่น โรคเบาหวาน โรคความดันโลหิตสูง โรคหัวใจและหลอดเลือด เป็นต้น
- 2) การป้องกันโรคติดต่อ เช่น ไข้เลือดออก อูจจาระร่วง หัดเยอรมัน เป็นต้น
- 3) กิจกรรมส่งเสริมสุขภาพ เช่น การออกกำลังกาย โภชนาการ สุขภาพจิต สุขภาพช่องปาก อนามัยวัยเจริญพันธุ์ พิษภัยของแอลกอฮอล์และบุหรี่ เป็นต้น
- 4) จัดการความปลอดภัย ด้านอาชีวอนามัยและสิ่งแวดล้อมในสถานที่ทำงาน

2.3.2 จัดกิจกรรมหรือเผยแพร่ข้อมูลข่าวสารโครงการฯ และด้านสุขภาพผ่านช่องทางต่างๆ เช่น การอบรม บอร์ดประชาสัมพันธ์ เสียงตามสาย แผ่นพับ โปสเตอร์ เป็นต้น

2.4 การให้คำปรึกษาเพื่อป้องกันควบคุมโรค การให้บริการรักษาเบื้องต้นและการส่งต่อ

2.4.1 ดำเนินการให้คำแนะนำปรึกษาในการปรับเปลี่ยนพฤติกรรมสุขภาพ เช่น

1) การป้องกันหรือลดความเสี่ยงต่อการเกิดโรคไม่ติดต่อเรื้อรังหรือโรควิถีชีวิต ได้แก่ หลีกเลี่ยงการบริโภคอาหารหวาน มัน และเค็มจัด รวมถึงขนมขบเคี้ยว น้ำอัดลม เครื่องดื่มประเภทกาแฟ น้ำผลไม้ที่เติมน้ำตาล อาหารสำเร็จรูป อาหารถุงพลาสติก อาหารที่ให้พลังงานสูง อาหารจานด่วน และอาหารบริการส่งถึงบ้าน ลดหรืองดเครื่องดื่มแอลกอฮอล์ และเครื่องดื่มชูกำลัง งดสูบบุหรี่ เพิ่มการรับประทานผักและผลไม้ที่ไม่หวาน ออกกำลังกายสม่ำเสมออย่างน้อย 30 นาทีต่อวัน 5 วันต่อสัปดาห์ ผ่อนคลาย ไม่เครียด พักผ่อนหรือหางานอดิเรกทำ

2) การป้องกันหรือลดความเสี่ยงจากโรคติดต่อทางเพศสัมพันธ์ เอดส์ ได้แก่ ใส่ถุงยางอนามัยขณะมีเพศสัมพันธ์ ไม่สำส่อนทางเพศ เป็นต้น

3) การส่งต่อ เช่น เมื่อพบผู้ปฏิบัติงานต้องการเลิกบุหรี่ควรประสานงานกับเจ้าหน้าที่สาธารณสุขที่เกี่ยวข้องเพื่อเข้าคลินิกเลิกบุหรี่ หรือเมื่อสงสัยว่าผู้ปฏิบัติงานเป็นโรคไม่ติดต่อหรือโรคติดต่อควรรีบประสานเจ้าหน้าที่สาธารณสุขที่เกี่ยวข้อง เป็นต้น

2.4.2 จัดให้มีห้องพยาบาล บุคลากรทางการแพทย์ ห้องปฐมพยาบาล ตู้ยาและชุดปฐมพยาบาล เครื่องชั่งน้ำหนัก เครื่องวัดความดันโลหิตและที่วัดส่วนสูง พร้อมทั้งมีการจัดบันทึกการรักษาและการใช้ยา (อ้างอิงตามกฎกระทรวง ว่าด้วยการจัดสวัสดิการในสถานประกอบกิจการ พ.ศ. 2548)

2.5 กิจกรรม ลด เลิก บุหรี่ สุรา และสิ่งเสพติด

2.5.1 ผู้รับผิดชอบประกาศนโยบายของกิจกรรม ลด เลิก บุหรี่ สุรา และสิ่งเสพติด โดยมี

การปฏิบัติตาม ประกาศสำนักนายกรัฐมนตรี เรื่อง ห้ามขายหรือห้ามบริโภคเครื่องดื่มแอลกอฮอล์ ในพื้นที่ประกอบกิจการโรงงาน พ.ศ. 2555 พระราชบัญญัติควบคุมผลิตภัณฑ์ยาสูบ พ.ศ.2535 ประกาศกระทรวงสาธารณสุข พ.ศ.2553 และพระราชบัญญัติควบคุมเครื่องดื่มแอลกอฮอล์ พ.ศ. 2551

2.5.2 จัดกิจกรรมรณรงค์การลด เลิก บุหรี่ สุราและ สิ่งเสพติด เช่น

1) ติดเครื่องหมายห้ามสูบบุหรี่ (อ้างอิงตามพระราชบัญญัติคุ้มครองสุขภาพของผู้ไม่สูบบุหรี่ พ.ศ. 2535) ในสถานที่ต่างๆ ให้เป็นตามที่กฎหมายกำหนด และติดประกาศห้ามดื่ม แอลกอฮอล์ ในสถานที่ต่างๆ ให้เป็นไปตามที่กฎหมายกำหนด

2) จัดกิจกรรมเพื่อช่วยบำบัดผู้ติดยาสูบ (บุหรี่ ยาเส้น) สุรา สิ่งเสพติด เช่น ชักชวน หรือจับคู่เพื่อเลิกบุหรี่ สุรา ส่งปรึกษาศูนย์บริการเลิกบุหรี่ทางโทรศัพท์แห่งชาติ (โทร.1600) หรือส่งต่อสถานบริการสุขภาพเพื่อเลิกบุหรี่ สุรา และสิ่งเสพติด เป็นต้น

2.6 กิจกรรมส่งเสริมโภชนาการ

2.6.1 ผู้รับผิดชอบเรื่องกิจกรรมส่งเสริมโภชนาการมีการส่งเสริมให้ผู้ปฏิบัติงานสามารถ ประเมินผลภาวะโภชนาการได้ด้วยตนเอง เช่น การชั่งน้ำหนัก การประเมินค่าดัชนีมวลกาย และการวัดเส้นรอบเอว เป็นต้น

2.6.2 จัดกิจกรรมส่งเสริมโภชนาการ เช่น

1) ติดป้ายรณรงค์ เช่น “กินร้อน ช้อนกลาง ล้างมือ” “ชิมก่อนดื่ม” เป็นต้น

2) ส่งเสริมให้บริโภคอาหารตามหลักโภชนบัญญัติ ลดความเสี่ยงต่อการเกิดโรค โภชนบัญญัติ 9 ข้อ ดังนี้

1. รับประทานอาหารครบ 5 หมู่ แต่ละหมู่ให้หลากหลายและหมั่นดื่มน้ำหนักตัว
2. รับประทานอาหารเป็นอาหารหลัก สลับกับอาหารประเภทแป้งเป็นบางมื้อ
3. รับประทานอาหารผักให้มาก และรับประทานผลไม้เป็นประจำ
4. รับประทานปลา เนื้อสัตว์ไม่ติดมัน ไข่ และถั่วเมล็ดแห้งเป็นประจำ
5. ดื่มนมให้เหมาะสมตามวัย
6. รับประทานอาหารที่มีไขมันแต่พอสมควร
7. หลีกเลี่ยงการรับประทานอาหารรสหวานจัด
8. รับประทานอาหารเช้า ปราศจากการปนเปื้อน
9. งดหรือลดเครื่องดื่มที่มีแอลกอฮอล์

3) การล้างมือที่ถูกวิธี (ก่อนและหลังรับประทานอาหาร)

4) รณรงค์การดื่มน้ำเปล่า ลดการดื่มน้ำอัดลมและเครื่องดื่มชูกำลัง เครื่องดื่มที่มีรสหวาน

5) สนับสนุนให้รับประทานผลไม้ที่ไม่หวานแทนการรับประทานขนมหวานหรือขนม

ขบเคี้ยว

6) รณรงค์ให้ลดการรับประทานอาหารหวาน มัน เค็ม

2.6.3 ในสถานประกอบการที่มีโรงอาหาร

1) จัดให้มีร้านอาหารสุขภาพ หรือมีเมนูสุขภาพ ลด หวาน มัน เค็ม เพิ่มผักและผลไม้รสไม่หวาน

- 2) ลดการจำหน่าย จ่ายแจก เครื่องดื่มที่มีรสหวานจัด
- 3) มีการสุ่มตรวจสารปนเปื้อน 6 ชนิด ในวัตถุดิบที่นำมาปรุงอาหาร ได้แก่ สารฟอสฟอรัส สารกำจัดศัตรูพืช สารกันรา สารบอแรกซ์ น้ำมันทอดซ้ำอย่างน้อยทุก 3 เดือน
- 4) ลดการใช้เครื่องปรุง/ผงชูรส
- 5) ข้อตกลงในองค์กรเรื่อง อาหารที่มีผลเสียต่อสุขภาพ เช่น อาหารไขมันสูงหรือเนื้อสัตว์ติดมัน อาหารฟาสต์ฟู้ด อาหารรสเค็ม ขนมหวาน เครื่องดื่มผสมแอลกอฮอล์ เป็นต้น

2.7 กิจกรรมส่งเสริมการออกกำลังกาย

- 2.7.1 ผู้รับผิดชอบส่งเสริมและสนับสนุนการออกกำลังกายของผู้ปฏิบัติงาน เช่น
 - 1) กำหนดวัน เวลาออกกำลังกายที่ชัดเจนโดยมีเป้าหมายการออกกำลังกายอย่างน้อย 30 นาทีต่อวัน 5 วันต่อสัปดาห์
 - 2) จัดให้มีสถานที่และอุปกรณ์ในการออกกำลังกายอย่างเพียงพอ หรือสนับสนุนให้ผู้ปฏิบัติงานใช้สถานบริการออกกำลังกายแห่งอื่น ในกรณีที่สถานประกอบการนั้นไม่มีที่ออกกำลังกาย
 - 3) จัดให้มีกิจกรรมออกกำลังกายกลุ่ม ที่มีผู้นำการออกกำลังกาย
 - 4) จัดให้มีการทดสอบสมรรถภาพทางกายอย่างน้อยปีละ 1 ครั้ง เพื่อให้คำปรึกษา แนะนำการออกกำลังกายที่ถูกต้องเหมาะสมและปลอดภัยต่อสภาพร่างกาย
- 2.7.2 จัดสิ่งแวดล้อมให้เอื้อต่อการออกกำลังกาย และจัดสถานที่ เวลา รูปแบบการออกกำลังกายที่เหมาะสม
- 2.7.3 ผู้บริหารควรเป็นแบบอย่างในการออกกำลังกาย เช่น เข้าร่วมกิจกรรมส่งเสริมการออกกำลังกาย เป็นต้น

2.8 กิจกรรมส่งเสริมการลดอุบัติเหตุจราจร

- 2.8.1 ผู้รับผิดชอบจัดกิจกรรมส่งเสริมลดอุบัติเหตุจราจรทางถนน เช่น
 - 1) การอบรมให้ความรู้แก่ผู้ปฏิบัติงานด้านการขับขี่และโดยสารยานพาหนะ
 - 2) การรณรงค์สวมหมวกนิรภัย 100%
 - 3) การรัดเข็มขัดนิรภัย 100%
 - 4) รณรงค์ “ง่วงไม่ขับ” “ดื่มไม่ขับ” “โทรไม่ขับ” และ “ไม่ขับรถด้วยความเร็วเกินกว่ากฎหมายกำหนด” เป็นต้น

ส่วนที่ 3 แนวทางการดำเนินงานปลอดภัย

3.1 บันทึกข้อมูลอุบัติเหตุจากการทำงาน

3.1.1 กรณีมีการเกิด **อุบัติการณ์ (Incident)** คือ เหตุการณ์ที่เกิดขึ้นโดยไม่คาดคิดเป็นเหตุ นำไปสู่การเกิดอุบัติเหตุ(Accident) หรือเกือบเกิดอุบัติเหตุ(Near Miss) **อุบัติเหตุ(Accident)** คือ เหตุการณ์ไม่พึงประสงค์ ที่อาจเกิดขึ้น โดยไม่ได้คาดคิดไว้ล่วงหน้า หรือขาดการควบคุม แต่เมื่อเกิดขึ้นแล้วมีผลให้เกิดการบาดเจ็บ เจ็บป่วย เสียชีวิตหรือความสูญเสียต่อทรัพย์สินสภาพแวดล้อมหรือสาธารณสุข **เหตุการณ์เกือบเกิดอุบัติเหตุ (Near Miss)** คือ เหตุการณ์ไม่พึงประสงค์เมื่อเกิดขึ้นแล้วมี

แนวโน้มที่จะก่อให้เกิดเป็นอุบัติเหตุ หรือเกือบได้รับบาดเจ็บ เจ็บป่วย เสียชีวิต หรือความสูญเสียต่อทรัพย์สิน สภาพแวดล้อมหรือสาธารณชน

ผู้รับผิดชอบเรื่องการบันทึกข้อมูลอุบัติเหตุจากการทำงานต้องมีการสอบสวนอุบัติเหตุ อุบัติเหตุ และเหตุการณ์เกือบเกิดอุบัติเหตุ และจัดทำบันทึกการสอบสวน ซึ่งประกอบด้วยข้อมูลอย่างน้อยดังต่อไปนี้

- 1) ชื่อผู้ประสบเหตุ
- 2) วันและเวลาที่เกิดเหตุ
- 3) สถานที่เกิดเหตุหรือแผนกที่เกิดเหตุ
- 4) หน้าที่หรือลักษณะการทำงานของผู้ประสบเหตุ
- 5) ลักษณะและความรุนแรงของการบาดเจ็บ
- 6) สาเหตุของการเกิดเหตุ (การกระทำที่ไม่ปลอดภัยหรือสภาพการทำงานที่ไม่ปลอดภัย)
- 7) แนวทางการแก้ไขและป้องกัน
- 8) แนวทางการแก้ไขและป้องกันการเกิดซ้ำ

(ดูตัวอย่างเอกสารในภาคผนวก ค เรื่อง แบบบันทึกข้อมูลอุบัติเหตุจากการทำงานและแบบสอบสวนและรายงานการเกิดอุบัติเหตุและอุบัติเหตุ)*

3.2 อาคารสถานที่

การดำเนินกิจกรรม 5ส (สะสาง สะอาด สะดวก สุขลักษณะ สร้างสุขนิสัย) ซึ่งเป็นพื้นฐานการดูแลความเป็นระเบียบเรียบร้อยของสถานที่ รวมไปถึงการจัดเก็บวัสดุอุปกรณ์ซึ่งจะทำให้เกิดความปลอดภัยในการทำงาน โดยมีขั้นตอนการดำเนินงาน ดังนี้

3.2.1 จัดให้มีโครงการหรือดำเนินการเพื่อรักษาความสะอาด ความเป็นระเบียบและการเก็บรักษาตามมาตรฐาน 5ส

3.2.2 กำหนดผู้รับผิดชอบในเรื่อง 5ส ที่ชัดเจน

3.2.3 ผู้รับผิดชอบมีการติดตาม ประเมินผลเพื่อให้มีการปฏิบัติอย่างต่อเนื่อง

3.3 บริเวณที่จำหน่ายอาหารหรือรับประทานอาหาร และการบริการน้ำดื่ม น้ำใช้

3.3.1 จัดให้มีการส่งเสริม สนับสนุนให้ผู้สัมผัสอาหารมีความรู้ด้านการสุขาภิบาลอาหาร

3.3.2 ผู้สัมผัสอาหารต้องได้รับการตรวจสอบสุขภาพเป็นประจำทุกปี โดยมีการตรวจสอบโรคต่างๆ เช่น วัณโรค ไวรส์ตับอักเสบบ เป็นต้น

3.3.3 ดำเนินการเฝ้าระวังความสะอาดและความปลอดภัยของอาหาร

3.3.4 ดำเนินการติดตาม ควบคุม กำกับ ดูแลสถานที่จำหน่ายอาหารให้เป็นไปตามมาตรฐานการสุขาภิบาลอาหารอย่างต่อเนื่อง

3.3.5 จัดให้มีอ่างล้างมือพร้อมสบู่ ที่มีจำนวนเพียงพอและถูกสุขลักษณะสำหรับผู้ปฏิบัติงานได้ล้างมือก่อนดื่มน้ำและรับประทานอาหารทุกครั้ง

*เอกสารภาคผนวก ค อยู่ในแผ่นซีดี

3.3.6 จัดให้มีน้ำดื่มที่ได้คุณภาพตามมาตรฐานน้ำดื่ม สำหรับบริการผู้ปฏิบัติงานอย่างเพียงพอ สำหรับการใช้ในแต่ละวัน และต้องตั้งอยู่ในบริเวณที่เหมาะสม โดยลักษณะการจัดบริการน้ำดื่มต้องไม่ก่อให้เกิดความสกปรกหรือการปนเปื้อน

3.3.7 ดำเนินการตรวจประเมินสภาพการสุขาภิบาลสถานที่จำหน่ายอาหารหรือรับประทาน อาหาร โดยใช้แบบสำรวจตรวจร้านอาหารหรือโรงอาหาร ตามข้อกำหนดด้านสุขาภิบาลอาหาร ของกรมอนามัย (ดูตัวอย่างเอกสารในภาคผนวก ค เรื่อง แบบตรวจแผงลอยจำหน่ายอาหาร แบบตรวจร้านอาหารและมาตรฐานการสุขาภิบาลอาหาร)*

3.3.8 ต้องผ่านการรับรองมาตรฐานการสุขาภิบาลอาหารของกรมอนามัย

3.4 ห้องน้ำ ห้องส้วม

3.4.1 จัดให้มีห้องส้วมและอ่างล้างมือ พร้อมสบู่ ที่มีจำนวนเพียงพอและถูกสุขลักษณะ ตั้งอยู่ในที่ที่เหมาะสม โดยจัดห้องส้วมแยกชาย-หญิง และมีจำนวนดังต่อไปนี้

ชนิดหรือประเภทของอาคาร	เกณฑ์การกำหนด	ห้องส้วม		ห้องน้ำ	อ่างล้างมือ
		ห้องถ่ายอุจจาระ	ที่ถ่ายปัสสาวะ		
โรงงานตามกฎหมายว่าด้วยโรงงาน	(1) ต่อจำนวนคนงานชาย ไม่เกิน 15 คน	1	1	1	1
	(2) ต่อจำนวนคนงานหญิง ไม่เกิน 15 คน	2	-	1	1
	(3) ต่อจำนวนคนงานชาย ตั้งแต่ 16 คน แต่ไม่เกิน 40 คน	2	2	2	2
	(4) ต่อจำนวนคนงานหญิง ตั้งแต่ 16 คน แต่ไม่เกิน 40 คน	4	-	2	2
	(5) ต่อจำนวนคนงานชาย ตั้งแต่ 41 คน แต่ไม่เกิน 80 คน	3	3	3	3
	(6) ต่อจำนวนคนงานหญิง ตั้งแต่ 41 คน แต่ไม่เกิน 80 คน	6	-	3	3
	จำนวนคนงานที่เกินตาม (5) และ (6) ให้เพิ่มอย่างละ 1 ที่ ต่อจำนวนคนงานทุก 50 คน				

ต้องเป็นไปตามกฎกระทรวง ฉบับที่ 63 (พ.ศ. 2551) ออกตามความในพระราชบัญญัติควบคุมอาคาร พ.ศ. 2522 และกฎหมายอื่นที่เกี่ยวข้อง

3.4.2 จัดให้มีห้องส้วมที่ได้มาตรฐานส้วมสาธารณะระดับประเทศ ของกรมอนามัย ประกอบด้วย

1) สะอาด(Healthy) ห้องส้วมและสุขภัณฑ์ทั้งหมดจะต้องสะอาด ไม่มีกลิ่นเหม็น มีวัสดุอุปกรณ์สิ่งอำนวยความสะดวกไว้บริการ

*เอกสารภาคผนวก ค อยู่ในแผ่นซีดี

2) **เพียงพอ(Accessibility)** ต้องมีส่วนร่วมให้เพียงพอต่อความต้องการของผู้ใช้ รวมถึงผู้พิการ ผู้สูงอายุ หญิงมีครรภ์ และมีส่วนร่วมพร้อมใช้งานตลอดเวลาที่เปิดให้บริการ

3) **ปลอดภัย(Safety)** ผู้ใช้ต้องปลอดภัยขณะใช้ส้วม ไม่ตั้งอยู่ในที่ลับตา เปลี่ยว แยกเป็นห้องส้วมสำหรับชาย-หญิง มีป้ายหรือสัญลักษณ์ที่ชัดเจน

(ดูตัวอย่างเอกสารในภาคผนวก ค เรื่อง มาตรฐานส้วมสาธารณะ ระดับประเทศ)*

3.4.3 กำหนดให้มีผู้รับผิดชอบในการดูแลรักษาความสะอาด ให้อยู่ในสภาพที่ถูกสุขลักษณะเป็นประจำทุกวันและมีระบบควบคุมตรวจตรา

3.4.4 ต้องผ่านการรับรองมาตรฐานส้วมสาธารณะไทยของกรมอนามัย

3.5 การทำงานที่ปลอดภัย

3.5.1 จัดให้มีอุปกรณ์ป้องกันอันตรายส่วนบุคคลที่ถูกต้อง เหมาะสม เพียงพอกับลักษณะความเสี่ยงของงานประเภทต่างๆ ที่ผู้ปฏิบัติงานปฏิบัติทั้งนี้ อุปกรณ์ป้องกันอันตรายส่วนบุคคล **ต้อง** เป็นไปตาม **ประกาศกรมสวัสดิการและคุ้มครองแรงงาน เรื่อง กำหนดมาตรฐานอุปกรณ์คุ้มครองความปลอดภัยส่วนบุคคล พ.ศ. 2554 และกฎกระทรวงแรงงาน เรื่อง กำหนดมาตรฐานในการบริหารและการจัดการด้านความปลอดภัย อาชีวอนามัยและสภาพแวดล้อมในการทำงานเกี่ยวกับความร้อน แสงสว่าง และเสียง พ.ศ. 2549 (หมวด 4)** นอกจากการป้องกันที่แหล่งกำเนิดอย่างครอบคลุมแล้ว

3.5.2 ต้องมีการตรวจสอบการใช้อุปกรณ์ป้องกันอันตรายส่วนบุคคลของผู้ปฏิบัติงาน เพื่อให้มั่นใจได้ว่าผู้ปฏิบัติงานมีการสวมใส่อุปกรณ์ป้องกันอันตรายส่วนบุคคลอย่างถูกต้อง เหมาะสมตลอดระยะเวลาที่รับสัมผัสปัจจัยเสี่ยงต่างๆ

3.6 เครื่องจักร อุปกรณ์ เครื่องใช้

3.6.1 มีอุปกรณ์ป้องกันอันตรายของเครื่องจักร เครื่องมืออย่างครบถ้วนตามลักษณะความเสี่ยงของเครื่องจักร เช่น การ์ดนิรภัยหรือฝาครอบนิรภัยในส่วนที่เคลื่อนไหวหรืออุปกรณ์ส่งถ่ายกำลังของเครื่องจักร ลำแสงนิรภัย อุปกรณ์อื่นๆ ที่สามารถหยุดการทำงานของเครื่องจักรขณะที่อวัยวะต่างๆ ของผู้ปฏิบัติงานยังอยู่ในส่วนที่อันตราย เป็นต้น

3.6.2 มีมาตรการและการปฏิบัติเกี่ยวกับการตรวจเช็คสภาพของเครื่องจักร เครื่องมือก่อนและหลังการปฏิบัติงานและมีการปรับปรุงแก้ไข

3.6.3 มีแผนการดูแลและการบำรุงรักษาอุปกรณ์ป้องกันอันตรายของเครื่องจักร เครื่องมือรวมทั้งมีการดำเนินการตามแผนอย่างชัดเจน

(ดูตัวอย่างเอกสารในภาคผนวก ค เรื่อง แบบฟอร์มการตรวจเช็คสภาพการทำงานของเครื่องจักร)*

3.7 ระบบไฟฟ้า

3.7.1 มีแผนการบำรุงรักษาระบบไฟฟ้าและมีแผนผังวงจรไฟฟ้าทั้งหมดภายในสถานประกอบการ

*เอกสารภาคผนวก ค อยู่ในแผ่นซีดี

3.7.2 ปฏิบัติตามแผนอย่างครบถ้วน ได้แก่

- 1) การต่อสายดินของเครื่องจักรและอุปกรณ์ที่ใช้พลังงาน ไฟฟ้า หรือมีระบบป้องกันอันตรายจากไฟฟ้ารั่วอย่างครบถ้วนและมีประสิทธิภาพ
- 2) การเดินสายไฟอย่างเป็นระเบียบ
- 3) การจัดทำเส้นหรือขอบเขตแสดงบริเวณที่อาจมีอันตรายจากไฟฟ้าหรือห้ามเข้าใกล้อย่างชัดเจน

4) การติดตั้งอุปกรณ์ตัดไฟ (Safety Cut หรือ Breaker) และต้องมีการตรวจสอบเพื่อให้พร้อมทำงานอยู่เสมอ ทั้งนี้การเดินสายไฟเป็นระเบียบ ใช้สายไฟถูกประเภท และมีการปฏิบัติตามหลักเกณฑ์การใช้ไฟฟ้าอย่างปลอดภัยนั้น ต้องเป็นไปตาม กฎกระทรวงอุตสาหกรรม เรื่อง กำหนดมาตรการความปลอดภัยเกี่ยวกับระบบไฟฟ้าในโรงงาน พ.ศ. 2550 และกฎกระทรวงแรงงาน เรื่อง กำหนดมาตรฐานในการบริหารและการจัดการด้านความปลอดภัย อาชีวอนามัย และสภาพแวดล้อมในการทำงานเกี่ยวกับไฟฟ้า พ.ศ. 2554

3.7.3 การตรวจสอบและทดสอบระบบไฟฟ้า โดยผู้ที่มีความชำนาญและเฉพาะทาง เป็นประจำทุกปี

3.8 การป้องกันอัคคีภัยและสาธารณภัย

3.8.1 แผนป้องกันอัคคีภัยและสาธารณภัยอย่างเป็นลายลักษณ์อักษร โดยทำงานหรือประสานงานร่วมกับหน่วยงานภาครัฐและภาคเอกชนที่เกี่ยวข้องในพื้นที่ เช่น หน่วยงานป้องกันและบรรเทาสาธารณภัย มูลนิธิต่างๆ ฯลฯ โดยแผนต้องมีองค์ประกอบอย่างน้อย ดังนี้

- 1) แผนการปฏิบัติก่อนเกิดเหตุ (การตรวจตรา การอบรม การรณรงค์ป้องกันอัคคีภัย)
- 2) แผนการปฏิบัติขณะเกิดเหตุ (การดับเพลิง การอพยพหนีไฟ)
- 3) แผนการปฏิบัติหลังเกิดเหตุ (การเยียวยา การบรรเทาทุกข์ ฟันฟู ทูพพลภาพ)

3.8.2 การฝึกซ้อมตามแผนการป้องกันอัคคีภัยและสาธารณภัย อย่างน้อยปีละ 1 ครั้ง โดยต้องมีการบันทึกผลการฝึกซ้อมอย่างเป็นลายลักษณ์อักษรและต้องมีรายละเอียดอย่างน้อยเกี่ยวกับชื่อสถานประกอบการ, ที่อยู่, จำนวนพนักงานรวมทั้งสิ้น, รายงานผลการดำเนินการ ฝึกซ้อมดับเพลิง และฝึกซ้อมอพยพหนีไฟ, ผู้ดำเนินการฝึกซ้อม (ดูตัวอย่างเอกสารในภาคผนวก ค เรื่อง แนวการจัดการแผนป้องกันและระงับอัคคีภัย)* ทั้งนี้อ้างอิงตามประกาศกรมสวัสดิการและคุ้มครองแรงงาน เรื่อง กำหนดแบบรายงานผลการฝึกซ้อมดับเพลิงและฝึกซ้อมอพยพหนีไฟ)

3.8.3 มีอุปกรณ์ป้องกันและระงับอัคคีภัยอย่างเพียงพอและเหมาะสมกับประเภทของเชื้อเพลิงและขนาดความเสี่ยงด้านอัคคีภัยของสถานประกอบการ โดยมีการตรวจสอบให้พร้อมใช้งานอยู่เสมอและติดตั้งอยู่ในตำแหน่งที่เหมาะสม โดยสามารถเข้าถึงและใช้งานได้สะดวก

3.8.4 จัดให้มีทางออกทุกชั้นอย่างน้อยสองทางที่สามารถอพยพลูกจ้างทั้งหมดออกจากที่ทำงานออกสู่ทางออกสุดท้ายได้ภายในเวลาไม่เกินห้านาทีโดยปลอดภัย ทั้งนี้ประตูที่ใช้ในเส้นทางหนีไฟจะต้องมีลักษณะที่ติดตั้งในจุดที่เห็นชัดเจนโดยไม่มีสิ่งของกีดขวาง ต้องเป็นชนิดที่เปิดเข้าออกได้ทั้งสองด้าน

*เอกสารภาคผนวก ค อยู่ในแผ่นซีดี

และปิดได้เองและต้องมีใช้ประตูเลื่อนแนวตั้ง ประตูม้วน และประตูหมุน โดยให้ทำเครื่องหมายหรือสัญลักษณ์ที่เห็นได้เด่นชัดเจนนำจากบันไดสู่ทางออกภายนอก โดยทางออกสุดท้ายต้องไปสู่บริเวณที่ปลอดภัย เช่น ถนน สนาม เป็นต้น

3.8.5 ผู้รับผิดชอบมีการตรวจสอบและประเมินผลตามแผนป้องกันอัคคีภัยและสาธารณภัยของสถานประกอบการอยู่เสมอ

ในกรณีโรงงานจำพวกที่ 2 หรือจำพวกที่ 3 ที่เป็นโรงงานที่มีความเสี่ยงต่อการเกิดอัคคีภัยสูงหรือปานกลางตามประเภทหรือชนิดของโรงงานที่ระบุในบัญชีท้ายประกาศกระทรวงอุตสาหกรรม เรื่อง การป้องกันและระงับอัคคีภัยในโรงงาน พ.ศ. 2552

3.9 แสงสว่าง

3.9.1 ผู้รับผิดชอบมีการตรวจวัดและวิเคราะห์สภาพการทำงานเกี่ยวกับระดับความเข้มของแสงสว่าง พร้อมทั้งนำผลการตรวจวัดและวิเคราะห์มาประเมินเพื่อปรับปรุงแก้ไขสภาพการทำงานอย่างน้อยปีละ 1 ครั้ง

3.9.2 ควรจัดให้มีความเข้มของแสงสว่าง ณ บริเวณพื้นที่ทั่วไปและเฉพาะจุด เพื่อให้มีความสว่างเพียงพอสำหรับงานแต่ละประเภท เช่น การเพิ่มแสงสว่างจากธรรมชาติให้มากขึ้นและทำความสะอาดช่องแสงหรือกระจก การจัดให้มีดวงไฟ หลอดไฟเพื่อเพิ่มความเข้มของแสงสว่าง เป็นต้น

ทั้งนี้ต้องจัดให้มีระดับความเข้มของแสงสว่างให้เป็นไปตาม กฎกระทรวงแรงงาน เรื่อง กำหนดมาตรฐานในการบริหารและการจัดการด้านความปลอดภัย อาชีวอนามัยและสภาพแวดล้อมในการทำงานเกี่ยวกับความร้อน แสงสว่าง และเสียง พ.ศ. 2549

3.10 การระบายอากาศ

3.10.1 การระบายอากาศที่ดีและอุณหภูมิที่เหมาะสมและปลอดภัยต่อผู้ปฏิบัติงานนั้น ต้องเป็นไปตามลักษณะของงานที่ผู้ปฏิบัติงานปฏิบัติ โดยสามารถอ้างอิงตามกฎกระทรวงแรงงาน เรื่อง กำหนดมาตรฐานในการบริหารและการจัดการด้านความปลอดภัย อาชีวอนามัยและสภาพแวดล้อมในการทำงานเกี่ยวกับความร้อน แสงสว่าง และเสียง พ.ศ. 2549

3.10.2 การจัดระบบระบายอากาศในอาคารให้มีคุณภาพอากาศที่เหมาะสมต่อผู้ปฏิบัติงานในอาคาร ต้องมีค่าพารามิเตอร์และค่ามาตรฐานคุณภาพอากาศที่เหมาะสม โดยเป็นไปตามค่ามาตรฐานที่กำหนด

(ดูค่ามาตรฐานที่กำหนดได้ในภาคผนวก ค เรื่อง ค่ามาตรฐานคุณภาพเหมาะสมต่อผู้ปฏิบัติงานในอาคาร)*

3.10.3 ในจุดที่เป็นแหล่งกำเนิดของไอระเหยสารเคมี สารเคมีอันตราย งานเชื่อม ความร้อนหรือสิ่งอื่นใดที่เมื่อเกิดการระเหยและฟุ้งกระจายแล้วก่อให้เกิดอันตรายต่อผู้รับสัมผัส ต้องจัดให้มีระบบดูดอากาศหรือระบายอากาศที่เหมาะสม โดยต้องมั่นใจได้ว่าเมื่อทำการระบายอากาศแล้วความเข้มข้นของไอระเหยหรือสิ่งนั้นๆ ต้องอยู่ในระดับที่ปลอดภัยกับผู้ปฏิบัติงาน รวมทั้งต้องไม่ส่งผลกระทบต่อสิ่งแวดล้อมภายนอกด้วย โดยอาจใช้วิธีต่างๆ ดังต่อไปนี้

*เอกสารภาคผนวก ค อยู่ในแผ่นซีดี

1) การใช้การระบายอากาศแบบวิธีธรรมชาติ(Natural ventilation) เช่น การเปิดประตู หน้าต่างและช่องเปิดต่างๆ เพื่อช่วยเพิ่มการระบายอากาศ เป็นต้น

2) การใช้การระบายอากาศแบบวิธีกล (Mechanism ventilation) เช่น ระบบดูดระบายอากาศเฉพาะที่ เป็นต้น

3) วิธีอื่นๆ เช่น การย้ายแหล่งกำเนิดความร้อน คว้น ไอระเหยสารเคมีหรืองานเชื่อม ฯลฯ ออกจากสถานที่หรือสร้างฉากกั้น เป็นต้น

3.11 เสียงและความสั่นสะเทือน

3.11.1 ผู้รับผิดชอบเรื่องเสียงและความสั่นสะเทือนมีการตรวจวัดและวิเคราะห์สภาพการทำงานเกี่ยวกับระดับเสียง พร้อมทั้งนำผลการตรวจวัดและวิเคราะห์มาประเมินเพื่อปรับปรุงแก้ไขสภาพการทำงาน อย่างน้อยปีละ 1 ครั้ง

3.11.2 ต้องควบคุมระดับเสียงที่ลูกจ้างได้รับในแต่ละวัน มิให้เกินมาตรฐานที่กำหนด ในกรณีที่สภาพการทำงานในสถานประกอบกิจการมีระดับเสียงที่ลูกจ้างได้รับเฉลี่ยตลอดระยะเวลาการทำงานแปดชั่วโมงตั้งแต่แปดสิบห้าเดซิเบลเอขึ้นไป ต้องจัดทำโครงการอนุรักษ์การได้ยินในสถานประกอบกิจการ (อ้างอิงตามกฎกระทรวงกำหนดมาตรฐานในการบริหารและการจัดการด้านความปลอดภัยอาชีวอนามัยและสภาพแวดล้อมในการทำงานเกี่ยวกับความร้อน แสงสว่าง และเสียง พ.ศ. 2549)

3.11.3 ต้องมีการจัดการ ควบคุมและตรวจสอบความสั่นสะเทือนที่เกิดขึ้นในสถานประกอบการ เช่น ความสั่นสะเทือนจากเครื่องจักร อุปกรณ์ต่างๆ เป็นต้น มิให้ส่งผลกระทบต่อสุขภาพของผู้ปฏิบัติงาน

3.12 สารเคมี

3.12.1 ผู้รับผิดชอบเรื่องสารเคมีมีการตรวจวัดและวิเคราะห์สภาพการทำงานเกี่ยวกับระดับความเข้มข้นของสารเคมีและฝุ่นในบรรยากาศการทำงานอย่างสม่ำเสมอ พร้อมทั้งนำผลการตรวจวัดและวิเคราะห์มาประเมินเพื่อปรับปรุงแก้ไขสภาพการทำงาน

3.12.2 ในจุดที่เป็นแหล่งกำเนิดของสารเคมีและฝุ่น ต้องจัดให้มีระบบดูดอากาศ ระบายอากาศ หรือวิธีการจัดการอื่นๆ ที่เหมาะสม โดยต้องมั่นใจได้ว่า เมื่อทำการระบายอากาศแล้ว ความเข้มข้นสารเคมีและฝุ่นในบรรยากาศการทำงาน ต้องอยู่ในระดับที่ปลอดภัยกับผู้ปฏิบัติงาน รวมทั้งต้องไม่ส่งผลกระทบต่อสิ่งแวดล้อมภายนอกด้วย

3.12.3 ต้องทำการเก็บรักษาสารเคมีและวัตถุอันตรายอย่างปลอดภัย โดยต้องมีการจำแนกประเภทสำหรับการจัดเก็บอย่างเหมาะสมกับลักษณะความเป็นอันตรายเฉพาะของสารเหล่านั้น (อ้างอิงตามประกาศกรมโรงงานอุตสาหกรรม เรื่อง คู่มือการเก็บรักษาสารเคมีและวัตถุอันตราย พ.ศ. 2550)

3.12.4 สารเคมีที่ใช้ในสถานประกอบการต้องมีข้อมูลความปลอดภัยของเคมีภัณฑ์ (Safety Data Sheet) ครบทุกชนิด โดยในข้อมูลความปลอดภัยของเคมีภัณฑ์ ต้องประกอบด้วยหัวข้ออย่างน้อย ดังนี้

- 1) การบ่งชี้สารเดี่ยวหรือสารผสมและผู้ผลิต
- 2) การบ่งชี้ความเป็นอันตราย
- 3) องค์ประกอบและข้อมูลเกี่ยวกับส่วนผสม
- 4) มาตรการปฐมพยาบาล
- 5) มาตรการผจญเพลิง
- 6) มาตรการจัดการเมื่อมีการหกหรือไหลของสาร
- 7) การขนถ่าย เคลื่อนย้าย ใช้งาน และเก็บรักษา
- 8) การควบคุมการสัมผัสผิวและการป้องกันส่วนบุคคล
- 9) คุณสมบัติทางกายภาพและทางเคมี
- 10) ความเสถียรและการเกิดปฏิกิริยา
- 11) ข้อมูลด้านพิษวิทยา
- 12) ข้อมูลด้านนิเวศวิทยา
- 13) ข้อพิจารณาในการกำจัด
- 14) ข้อมูลการขนส่ง
- 15) ข้อมูลด้านกฎข้อบังคับ

16) ข้อมูลอื่นๆ รวมทั้งข้อมูลการจัดทำและการปรับปรุงแก้ไขเอกสารข้อมูลความปลอดภัย ทั้งนี้ข้อมูลความปลอดภัยของเคมีภัณฑ์ต้องอยู่ในจุดที่สามารถเรียกใช้ได้ทันเวลาหรือทันทีเมื่อเกิดเหตุฉุกเฉิน

3.12.5 ภาชนะบรรจุสารเคมีต้องมีการติดฉลากสารเคมีบ่งชี้

3.13 ขยะ

3.13.1 จัดให้มีภาชนะรองรับขยะที่ทำด้วยวัสดุคงทน แข็งแรง อยู่ในสภาพดี ไม่รั่วซึม มีฝาปิด มีจำนวนเพียงพอต่อปริมาณขยะ และควรแบ่งเป็น 3 ประเภท คือ ขยะทั่วไป ขยะรีไซเคิล และขยะอันตราย

3.13.2 การเก็บรวบรวมขยะ โดยกำหนดผู้รับผิดชอบในการเก็บขน เคลื่อนย้ายขยะ ซึ่งผู้ปฏิบัติหน้าที่ดังกล่าวต้องสวมชุดรัดกุมและมีการสวมอุปกรณ์ป้องกันอันตรายส่วนบุคคลที่เหมาะสม เช่น ถุงมือยางหนา ฝาปิดมิดชิด เป็นต้น และวิธีการเก็บรวบรวมจะต้องไม่มีการหกหล่นของขยะ

3.13.3 กรณีมีที่พักรวมขยะ ควรมีลักษณะคือ ตั้งอยู่ในที่น้ำไม่ท่วมขัง มีระยะห่างจากสถานที่ประกอบอาหารและสถานที่เก็บอาหาร ไม่น้อยกว่า 10 เมตร อยู่ในจุดที่สามารถขนย้ายขยะได้สะดวก ควรมีลักษณะเป็นโรงเรือนมีหลังคา มีทางระบายน้ำเสียรอบที่พักรวมและเป็นชนิดรางเปิดพื้นเป็นคอนกรีตขัดมันเรียบ และมีความลาดเอียงอย่างน้อย 1:20 ไปสู่ทางระบายน้ำเสีย

3.13.4 การจัดการขยะในสถานประกอบกิจการ ให้เป็นไปตามข้อกำหนดหรือกฎหมายที่เกี่ยวข้อง

1) สถานประกอบกิจการที่เข้าข่ายโรงงานตามกฎหมายว่าด้วยโรงงาน ต้องปฏิบัติตามประกาศกระทรวงอุตสาหกรรมเรื่อง การกำจัดสิ่งปฏิกูล หรือวัสดุที่ไม่ใช้แล้ว พ.ศ. 2548 (ขยะที่เกิดจากกระบวนการผลิต)

2) ขยะจากแหล่งกำเนิดอื่นๆ ในสถานประกอบการ (ไม่ใช่ขยะที่เกิดจากกระบวนการผลิต) เก็บรวบรวมให้ราชการส่วนท้องถิ่นดำเนินการเก็บขนไปกำจัดตามหลักสุขาภิบาล

3) กรณีสถานประกอบการมีของเสียอันตราย **ต้องปฏิบัติตามพระราชบัญญัติวัตถุอันตราย พ.ศ. 2535 พระราชบัญญัติโรงงาน พ.ศ. 2535 หรือกฎหมายอื่นที่เกี่ยวข้อง**

3.14 การควบคุมสัตว์และแมลงนำโรค

3.14.1 จัดให้มีแผนป้องกัน ควบคุมสัตว์และแมลงนำโรคและกำหนดผู้รับผิดชอบในการควบคุมป้องกันสัตว์และแมลงนำโรคของสถานประกอบการ

3.14.2 กำหนดมาตรการ วิธีการป้องกัน ควบคุมสัตว์และแมลงนำโรค และดำเนินการตามแผนในพื้นที่ปฏิบัติงานของสถานประกอบการ

3.14.3 ผู้รับผิดชอบมีการติดตาม ประเมินผล มาตรการ วิธีการป้องกัน ควบคุมสัตว์และแมลงนำโรค

3.14.4 ให้ปฏิบัติตามพระราชบัญญัติโรคติดต่อ พ.ศ. 2523 หรือกฎหมายอื่นที่เกี่ยวข้อง

3.15 น้ำเสียหรือสิ่งปฏิกูล

3.15.1 กำหนดผู้รับผิดชอบในควบคุมดูแลการบำบัดหรือปรับปรุงคุณภาพน้ำเสียของสถานประกอบการ

3.15.2 จัดให้มีการบำบัดหรือปรับปรุงคุณภาพน้ำเสียจากการประกอบกิจการให้ได้มาตรฐานคุณภาพน้ำทิ้งตามพระราชบัญญัติส่งเสริมและรักษาคุณภาพสิ่งแวดล้อมแห่งชาติ พ.ศ. 2535 ก่อนระบายออกภายนอกสถานประกอบการ รวมทั้งทำความสะอาดสถานที่ อุปกรณ์ หรือเครื่องจักรที่ใช้ในกระบวนการผลิต อย่างเหมาะสม

3.15.3 มีการจัดเก็บข้อมูล สถิติ ผลการตรวจวิเคราะห์คุณภาพน้ำทิ้ง

3.15.4 มีการจัดการสิ่งปฏิกูลโดยจัดให้มีระบบบำบัดและกำจัดสิ่งปฏิกูลที่ถูกต้องลักษณะ เช่น ถังเกราะ (Septic Tank) เป็นต้น

ส่วนที่ 4 แนวทางดำเนินงานภายในสุข

4.1 กิจกรรมนันทนาการ

4.1.1 ผู้รับผิดชอบเรื่องกิจกรรมนันทนาการ ประเมินความต้องการของผู้ปฏิบัติงานด้านกิจกรรมนันทนาการ สร้างการมีส่วนร่วมของผู้ปฏิบัติงานในการดำเนินการวางแผนจัดกิจกรรม กำหนดรูปแบบและระยะเวลา

4.1.2 การจัดกิจกรรมนันทนาการต่างๆ ตามแผนที่วางไว้ เพื่อผ่อนคลายความเครียดและส่งเสริมความสามัคคีของผู้ปฏิบัติงานอย่างต่อเนื่อง โดยจัดกิจกรรมเพื่อชุมชน หรือ ดำเนินการร่วมกับชุมชน เช่น เปิดเพลงผ่านเสียงตามสาย จัดกิจกรรมรวมกลุ่มเพื่อออกกำลังกาย เล่นดนตรี จัดการแข่งขันกีฬาระหว่างองค์กร จัดงานรื่นเริงตามเทศกาลต่างๆ เป็นต้น

4.1.3 ผู้รับผิดชอบประเมินผลการจัดกิจกรรม เช่น การสังเกต การใช้แบบสอบถาม เป็นต้น และบันทึกการประเมินเพื่อเป็นข้อมูลในการวางแผนพัฒนาต่อไป

4.2 กิจกรรมส่งเสริมสุขภาพจิต

4.2.1 ผู้รับผิดชอบเรื่องกิจกรรมส่งเสริมสุขภาพจิตประเมินความต้องการของผู้ปฏิบัติงานด้านกิจกรรมส่งเสริมสุขภาพจิตและครอบครัว สร้างการมีส่วนร่วมของผู้ปฏิบัติงานในการดำเนินงานตามแผนงานกิจกรรม กำหนดรูปแบบ และระยะเวลา

4.2.2 จัดสภาพแวดล้อมเพื่อเอื้อต่อการส่งเสริมสุขภาพจิตของผู้ปฏิบัติงาน เช่น

1) จัดห้องหรือสถานที่สำหรับประกอบศาสนกิจ

2) จัดสถานที่ดูแลเด็กเล็กซึ่งเป็นบุตรหลานของผู้ปฏิบัติงานตามความเหมาะสมของสถานประกอบการนั้นๆ

3) จัดสถานที่หรือมุมพักผ่อนหย่อนใจให้กับผู้ปฏิบัติงาน เป็นต้น

4.2.3 จัดกิจกรรมส่งเสริมสุขภาพจิตในรูปแบบต่างๆ เช่น

1) การให้ความรู้สุขภาพจิตในรูปแบบต่างๆ เช่น ติดโปสเตอร์ความรู้สุขภาพจิต เปิดเสียงตามสาย การจัดอบรมโดยเชิญบุคลากรสาธารณสุขมาให้ความรู้

2) ควรมีการประเมินสุขภาพจิตอย่างน้อยปีละ 1 ครั้ง เช่น การประเมินความเครียด การประเมินภาวะซึมเศร้า การประเมินการติดแอลกอฮอล์ การประเมินความสุข การประเมินความเข้มแข็งทางใจ (ดูตัวอย่างแบบประเมินในภาคผนวก ค เรื่อง แบบประเมินความเครียด แบบประเมินภาวะซึมเศร้า แบบประเมินการติดแอลกอฮอล์ แบบประเมินความสุขและแบบประเมินความเข้มแข็งทางใจ)* หรือใช้แบบประเมินความเครียดอื่นๆ ของกรมสุขภาพจิต

3) การบันทึกข้อมูลผลการประเมินความเครียด ภาวะซึมเศร้า การติดแอลกอฮอล์ ความเข้มแข็งทางใจ แบบประเมินความสุขของผู้ปฏิบัติงาน และการจัดกิจกรรม

4) การประสานและส่งต่อ ไซโคโซเชียล คลินิก (Psychosocial Clinic) ในโรงพยาบาลชุมชน (ในกรณีที่มีปัญหาที่ต้องการรับคำปรึกษา เช่น มีภาวะซึมเศร้า ติดสุรา มีปัญหาความเครียด)

5) การประชาสัมพันธ์หรือให้ข้อมูลเรื่องการให้บริการปรึกษาทางโทรศัพท์ 1323 สำหรับผู้ปฏิบัติงานที่ต้องการรับการปรึกษาและรับฟังข้อมูลเกี่ยวกับสุขภาพจิตทางโทรศัพท์อัตโนมัติ หมายเลข 1667 เป็นต้น

4.3 กิจกรรมการเห็นคุณค่าของผู้ปฏิบัติงานและครอบครัว

4.3.1 ผู้รับผิดชอบเรื่องกิจกรรมการเห็นคุณค่าของผู้ปฏิบัติงานและครอบครัวประเมินความต้องการของผู้ปฏิบัติงานด้านกิจกรรมการเห็นคุณค่าของผู้ปฏิบัติงานและครอบครัว สร้างการมีส่วนร่วมของผู้ปฏิบัติงานในการดำเนินงานตามแผนกิจกรรม กำหนดรูปแบบ และระยะเวลา

- 4.3.2 จัดกิจกรรมเพื่อเสริมสร้างคุณค่าของผู้ปฏิบัติงานและครอบครัวอย่างต่อเนื่อง เช่น
- 1) สร้างแรงจูงใจให้กับผู้ปฏิบัติงาน เช่น เงินรางวัลสำหรับผู้ปฏิบัติงานที่ขยันและทุ่มเทให้กับสถานประกอบการ มีสวัสดิการ มีเงินช่วยเหลือ ทุนเรียนดีสำหรับบุตรผู้ปฏิบัติงาน การจัดทัศนศึกษา เป็นต้น
 - 2) มอบรางวัลหรือเกียรติบัตร ตีตประกาศเชิดชูผู้ปฏิบัติงานดีเด่น ให้แก่ผู้ปฏิบัติงานที่ปฏิบัติงานดีตามสมรรถนะการทำงาน
 - 3) เปิดโอกาสและสนับสนุนให้ผู้ปฏิบัติงานเขียนโครงการที่เป็นประโยชน์และสร้างสรรค์เพื่อขอบประมาณของหน่วยงาน เช่น โครงการสำนึกรักบ้านเกิด โครงการปลูกป่า โครงการช่วยเด็กกำพร้า ฯลฯ
 - 4) ควรกำหนดให้มีวัน “เพราะเราเป็นครอบครัวเดียวกัน” สำหรับผู้ปฏิบัติงานในสถานประกอบการ และครอบครัว ปีละ 1 ครั้ง
 - 5) ร่วมแลกเปลี่ยนเรียนรู้ หรือดูงานสถานประกอบการอื่นๆ ที่ประสบความสำเร็จในเรื่องความสุข เป็นต้น
- 4.3.3 ผู้รับผิดชอบประเมินผลการจัดกิจกรรมโดยการใช้แบบสอบถาม และบันทึกการประเมินเพื่อเป็นข้อมูลในการวางแผนพัฒนาต่อไป

הכנת תוכן

A decorative graphic consisting of several overlapping, wavy lines in shades of light green and white, flowing horizontally across the page.

ภาคผนวก ก

เกณฑ์การพัฒนา “สถานประกอบการ ปลอดภัย ใจเป็นสุข”

ส่วนที่ 1 การสนับสนุนขององค์กร การมีส่วนร่วมของผู้ปฏิบัติงาน การใส่ใจต่อสุขภาพและสิ่งแวดล้อมระหว่างองค์กรและชุมชน

เรื่อง/กิจกรรม	เกณฑ์การพัฒนา
1.1 การสนับสนุนขององค์กร	1.1.1 ผู้บริหารระดับสูงให้การสนับสนุน โดยกำหนดเป็นนโยบายนำไปสู่ “สถานประกอบการปลอดภัย ใจเป็นสุข” พร้อมทั้งเขียนเป็นลายลักษณ์อักษรและประกาศให้ผู้ปฏิบัติงานทุกคนรับทราบ 1.1.2 มีการสร้างค่านิยม และวิสัยทัศน์ร่วม ในการดำเนินโครงการสถานประกอบการปลอดภัย ใจเป็นสุข 1.1.3 มีการจัดลำดับความสำคัญของปัญหา วางแผนและจัดสรรทรัพยากรสำหรับดำเนินการ 1.1.4 มีการถ่ายทอดนโยบายและแนวทางการปฏิบัติแก่พนักงาน
1.2 การกำหนดผู้รับผิดชอบโครงการฯ และการจัดตั้งแกนนำ	1.2.1 มีผู้รับผิดชอบหลักในโครงการสถานประกอบการปลอดภัย ใจเป็นสุข 1.2.2 มีการจัดตั้งแกนนำโครงการสถานประกอบการ ปลอดภัย ใจเป็นสุข โดยมีผู้ปฏิบัติงานร่วมเป็นคณะทำงาน พร้อมทั้งมีการจัดกิจกรรมดำเนินการอย่างต่อเนื่อง
1.3 การติดต่อสื่อสาร	1.3.1 มีการกำหนด และเลือกใช้วิธีการติดต่อสื่อสารภายในองค์กรอย่างมีประสิทธิภาพ ทั้งนี้ควรเป็นกระบวนการสื่อสารแบบ 2 ทาง
1.4 การมีส่วนร่วมของผู้ปฏิบัติงาน	1.4.1 เปิดโอกาสให้ผู้ปฏิบัติงานแสดงความคิดเห็น และมีส่วนร่วมในกิจกรรมของโครงการสถานประกอบการ ปลอดภัย ใจเป็นสุข อย่างต่อเนื่อง
1.5 การติดตามทบทวนและประเมินผลเพื่อการพัฒนา	1.5.1 ตรวจสอบติดตาม ทบทวน และประเมินผลเพื่อการพัฒนาการดำเนินงานโครงการสถานประกอบการปลอดภัย ใจเป็นสุข ในองค์กร เพื่อให้มั่นใจว่าได้มีการดำเนินการตามแผนและมีการตรวจสอบผลลัพธ์
1.6 การใส่ใจสุขภาพและสิ่งแวดล้อมระหว่างองค์กรและชุมชน	1.6.1 มีความตระหนัก ใส่ใจ รับผิดชอบร่วมกันระหว่างองค์กรและชุมชนในการดำเนินงานเพื่อส่งเสริมสุขภาพการป้องกันควบคุมโรค ลดมลพิษและจัดการให้เกิดสิ่งแวดล้อมที่เอื้อต่อสุขภาพ

ส่วนที่ 2 เกณฑ์ปลอดโรค

เรื่อง/กิจกรรม	เกณฑ์การพัฒนา
<p>2.1 การบันทึกข้อมูลสุขภาพ</p>	<p>2.1.1 มีข้อมูล/ทะเบียนสุขภาพของพนักงานรายบุคคลที่เกี่ยวข้องกับประเด็นต่อไปนี้</p> <ul style="list-style-type: none"> • ประวัติการสูบบุหรี่ • ประวัติการเจ็บป่วยด้วยโรคไม่ติดต่อเรื้อรัง เช่น โรคเบาหวาน โรคความดันโลหิตสูง โรคหัวใจและหลอดเลือด • การได้รับการตรวจสุขภาพ หรือการตรวจคัดกรองโรคที่สำคัญ • การได้รับวัคซีนที่จำเป็น <p>2.1.2 มีการบันทึกเฝ้าระวังโรคที่เป็นปัญหาสาธารณสุข ของพื้นที่ เช่น ไข้เลือดออก มาลาเรีย ไข้ซาง โรคฉี่หนู โรคชิคุนกุนยา โรคอุจจาระร่วงรุนแรง โรคหัด ฯลฯ</p> <p>2.1.3 มีบันทึกการเฝ้าระวังการบาดเจ็บที่ไม่ใช่เกิดจาก การทำงาน เช่น การเกิดอุบัติเหตุการจราจรทางถนนของพนักงาน</p> <p>2.1.4 มีการลงทะเบียนผลการคัดกรอง เบาหวาน ความดันโลหิต โรคหัวใจและหลอดเลือด และการบาดเจ็บ</p> <p>2.1.5 มีการนำข้อมูลสุขภาพมาวิเคราะห์ในการวางแผน การดำเนินงาน</p>
<p>2.2 การตรวจสุขภาพของพนักงาน</p>	<p>2.2.1 มีการจัดหรือสนับสนุนให้ผู้ปฏิบัติงานได้รับบริการตรวจสุขภาพทุกคน และมีการตรวจตามความเสี่ยงที่ผู้ปฏิบัติงานต้องสัมผัสได้แก่</p> <ul style="list-style-type: none"> • การตรวจสุขภาพก่อนเข้าปฏิบัติงาน • การตรวจสุขภาพประจำปี • การตรวจสุขภาพตามความเสี่ยง • การคัดกรองความเสี่ยงต่อการเกิดโรคเบาหวาน ความดันโลหิตสูง หัวใจและหลอดเลือด อย่างน้อยปีละ 1 ครั้ง <p>2.2.2 มีการแจ้งผลการตรวจสุขภาพและสิทธิในการเข้าถึงบริการตรวจสุขภาพให้แก่พนักงาน</p> <p>2.2.3 มีการจัดให้พนักงานได้รับวัคซีนที่จำเป็นและเหมาะสมตามนโยบายของกระทรวงสาธารณสุขกำหนด (เช่น MMR)</p>
<p>2.3 การให้ความรู้ภายใต้โครงการสถานประกอบการปลอดโรค ปลอดภัย ภายใจเป็นสุข</p>	<p>2.3.1 มีการให้ความรู้ด้านการส่งเสริมสุขภาพ การป้องกันควบคุมโรค การบาดเจ็บ อาชีวอนามัยและสิ่งแวดล้อมแก่ผู้ปฏิบัติงาน เช่น โรคไม่ติดต่อ (เบาหวาน ความดัน โรคหัวใจและหลอดเลือด) โรคติดต่อ (ไข้เลือดออก อุจจาระร่วง หัด ฯลฯ) การออกกำลังกาย โภชนาการ สุขภาพจิต สุขภาพช่องปาก บุหรี่/สุรา อนามัยวัยเจริญพันธุ์ การจัดการความปลอดภัย</p>

เรื่อง/กิจกรรม	เกณฑ์การพัฒนา
	<p>อาชีวอนามัย และสิ่งแวดล้อมในสถานที่ทำงาน</p> <p>2.3.2 มีการเผยแพร่ข้อมูลข่าวสารโครงการฯ และด้านสุขภาพผ่านช่องทางต่างๆ เช่น การอบรม บอร์ดประชาสัมพันธ์ เสียงตามสาย แผ่นพับ โปสเตอร์ เป็นต้น</p>
<p>2.4 การให้คำปรึกษาเพื่อป้องกันควบคุมโรค การให้บริการรักษาเบื้องต้นและการส่งต่อ</p>	<p>2.4.1 มีการจัดหรือสนับสนุนให้มีการให้คำแนะนำปรึกษาในการปรับเปลี่ยนพฤติกรรมสุขภาพ หรือการส่งต่อ</p> <p>2.4.2 มีห้องพยาบาล/บุคลากรทางการแพทย์/ห้องปฐมพยาบาล/ตู้ยาและชุดปฐมพยาบาล/เครื่องชั่งน้ำหนัก/เครื่องวัดความดันโลหิตและที่วัดส่วนสูง พร้อมทั้งมีการจัดบันทึกการรักษาและการใช้ยา (ตามมาตรฐานกำหนดของกระทรวงแรงงานและตามขนาดของสถานประกอบการ)</p>
<p>2.5 กิจกรรม ลด เลิก บุหรี่ สุรา และสิ่งเสพติด</p>	<p>2.5.1 มีนโยบายเกี่ยวกับการห้ามสูบบุหรี่ ดื่มสุรา และสิ่งเสพติดในสถานประกอบการตามกฎหมายกำหนด</p> <p>2.5.2 ถ้ามีการจัดเขตสูบบุหรี่ ต้องเป็นไปตามกฎหมายกำหนด</p> <p>2.5.3 มีการจัดกิจกรรมรณรงค์การลด เลิกบุหรี่ สุรา และสิ่งเสพติด</p>
<p>2.6 กิจกรรมส่งเสริมโภชนาการ</p>	<p>2.6.1 มีการจัดกิจกรรมส่งเสริมโภชนาการ ให้มีการบริโภคอาหารครบ 5 หมู่ตามหลักโภชนาบัญญัติ และลดความเสี่ยงต่อการเกิดโรค</p> <p>2.6.2 สถานประกอบการที่มีโรงอาหาร ควรจัดหรือส่งเสริมสนับสนุนให้มีการจำหน่ายอาหารสุขภาพ (ลด หวาน มัน เค็ม เพิ่มผักและผลไม้รสไม่หวาน)</p> <p>2.6.3 ลดการจำหน่าย จ่ายแจก เครื่องดื่มที่มีรสหวานจัด</p> <p>2.6.4 มีข้อตกลงในองค์กรเรื่อง อาหารที่มีผลเสียต่อสุขภาพ</p>
<p>2.7 กิจกรรมส่งเสริมการออกกำลังกาย</p>	<p>2.7.1 มีกิจกรรมส่งเสริมสนับสนุนให้ผู้ปฏิบัติงานได้ออกกำลังกาย เช่น รณรงค์ส่งเสริม จัดสถานที่ อุปกรณ์ และสิ่งแวดล้อมที่เอื้อต่อการออกกำลังกายและการเล่นกีฬา โดยมีเป้าหมายการออกกำลังกายอย่างน้อย 30 นาทีต่อวัน 5 วันต่อสัปดาห์ (หากเป็นไปได้)</p>
<p>2.8 กิจกรรมส่งเสริมการลดอุบัติเหตุจราจร</p>	<p>2.8.1 มีกิจกรรมส่งเสริมการลดอุบัติเหตุจราจรทางถนน เช่น การอบรมให้ความรู้แก่พนักงาน การรณรงค์สวมหมวกนิรภัย 100% การรัดเข็มขัดนิรภัย 100% ง่วงไม่ขับ ดื่มไม่ขับ ขับไม่โหม ไม่ขับรดด้วยความเร็วเกินกว่ากฎหมายกำหนด เป็นต้น</p>

ส่วนที่ 3 เกณฑ์ปลอดภัย

เรื่อง/กิจกรรม	เกณฑ์การพัฒนา
3.1 บันทึกข้อมูลอุบัติเหตุ จากการทำงาน	3.1.1 มีการบันทึกข้อมูลอุบัติเหตุจากการทำงาน หรือ แบบรายงาน การเกิดอุบัติเหตุ
3.2 อาคารสถานที่	3.2.1 มีการดำเนินกิจกรรม 5ส อย่างเป็นระบบ
3.3 บริเวณที่จำหน่ายอาหาร หรือรับประทานอาหาร	3.3.1 ได้การรับรองมาตรฐาน การสุขาภิบาลอาหารของกรมอนามัย
3.4 ห้องน้ำ ห้องส้วม	3.4.1 ได้การรับรองมาตรฐานส้วมสาธารณะไทย ของ กรมอนามัย
3.5 การทำงานที่ปลอดภัย	3.5.1 จัดให้มีอุปกรณ์ป้องกันอันตรายส่วนบุคคลที่ถูกต้อง เหมาะสม และเพียงพอ
3.6 เครื่องจักร/อุปกรณ์/ เครื่องใช้	3.6.1 ติดตั้งเครื่องจักร/อุปกรณ์อย่างปลอดภัย ได้รับการบำรุง รักษาให้อยู่ในสภาพดี
3.7 ระบบไฟฟ้า	3.7.1 การเดินสายไฟเป็นระเบียบ ใช้สายไฟถูกประเภท และมีการ ปฏิบัติตามหลักเกณฑ์การใช้ไฟฟ้าอย่างปลอดภัย 3.7.2 สวิตช์ สายไฟ ได้รับการบำรุงรักษาให้อยู่ในสภาพดีและ ปลอดภัย 3.7.3 มีเส้นหรือขอบเขตแสดงบริเวณที่อาจมีอันตรายหรือห้าม เข้าใกล้ 3.7.4 มีอุปกรณ์ตัดไฟ (Safety Cut/ Breaker) รองรับกรณี เกิดไฟช็อต/รั่ว
3.8 การป้องกันอัคคีภัยและ สาธารณภัย	3.8.1 มีแผนการป้องกันอัคคีภัยและสาธารณภัย 3.8.2 มีการฝึกซ้อมตามแผนการป้องกันอัคคีภัยและสาธารณภัย อย่างน้อยปีละ 1 ครั้ง 3.8.3 มีอุปกรณ์ป้องกันและระงับอัคคีภัยอย่างเพียงพอ ได้รับการ ตรวจสอบให้พร้อมใช้งาน และติดตั้งอยู่ในตำแหน่งที่สามารถ นำมาใช้ได้ทันที 3.8.4 ทางหนีไฟและบันไดหนีไฟอยู่ในสภาพที่ดีไม่มีสิ่งกีดขวาง หรือ ถูกปิดตาย
3.9 แสงสว่าง	3.9.1 มีการจัดการด้านแสงสว่างให้มีความเข้มแสงเพียงพอต่อ การทำงานหรือทำกิจกรรม

เรื่อง/กิจกรรม	เกณฑ์การพัฒนา
3.10 การระบายอากาศ	3.10.1 ภายในห้องหรือบริเวณที่ทำงานมีการระบายอากาศที่ดี อุณหภูมิเหมาะสม
3.11 เสียง/ความสั่นสะเทือน	3.11.1 มีการควบคุมหรือจัดการเสียงดังและความสั่นสะเทือนที่ไม่ให้ส่งผลกระทบต่อผู้ปฏิบัติงาน
3.12 สารเคมี	3.12.1 กลุ่มของสารเคมีประเภทวัตถุอันตราย หรือวัตถุไวไฟ ต้องแยกเก็บไว้เฉพาะตามหลักปฏิบัติสำหรับสารเคมีประเภทนั้นๆ 3.12.2 มีการควบคุมและจัดการปัญหาฝุ่นไม่ให้มีผลกระทบต่อผู้ปฏิบัติงาน และสร้างความเดือดร้อนรำคาญต่อชุมชนใกล้เคียง 3.12.3 มีข้อมูลความปลอดภัยของเคมีภัณฑ์ (Data Sheet) และอยู่ในจุดที่เรียกใช้ได้ทันเวลา
3.13 ขยะ	3.13.1 มีการจัดการขยะอย่างเหมาะสม ไม่ก่อให้เกิดผลกระทบต่อผู้ปฏิบัติงาน และสร้างความเดือดร้อนรำคาญต่อชุมชนใกล้เคียง
3.14 การควบคุมสัตว์และแมลงนำโรค	3.14.1 มีการควบคุมและกำจัดสัตว์และแมลงนำโรค ได้แก่ แมลงสาบ แมลงวัน หนู และยุง ในสถานที่ทำงาน
3.15 น้ำเสียหรือสิ่งปฏิกูล	3.15.1 น้ำเสียหรือสิ่งปฏิกูลได้รับการบำบัดที่ถูกต้องตามหลักสุขาภิบาลก่อนระบายออกนอกอาคารสถานที่ ไม่ก่อให้เกิดผลกระทบต่อผู้ปฏิบัติงาน และไม่สร้างความเดือดร้อนรำคาญต่อชุมชนใกล้เคียง

ส่วนที่ 4 เกณฑ์กายใจเป็นสุข

เรื่อง/กิจกรรม	เกณฑ์การพัฒนา
4.1 กิจกรรมนันทนาการ	4.1.1 มีการจัดกิจกรรมนันทนาการต่างๆ เพื่อผ่อนคลายความเครียดและส่งเสริมความสามัคคีของผู้ปฏิบัติงาน
4.2 กิจกรรมส่งเสริมสุขภาพจิต	4.2.1 กิจกรรมการประเมินสุขภาพจิต (ST5) (ตามแบบของกรมสุขภาพจิต) ได้แก่ <ul style="list-style-type: none"> • แบบประเมินความเครียด • แบบประเมินภาวะซึมเศร้า • แบบประเมินการติดแอลกอฮอล์ • แบบประเมินความสุข • แบบประเมินความเข้มแข็งทางใจ 4.2.2 มีห้อง/สถานที่ สำหรับ ประกอบศาสนกิจ 4.2.3 มีสถานที่หรือมุมพักผ่อนหย่อนใจให้กับพนักงาน 4.2.4 มีศูนย์/สถานที่ดูแลเด็กเล็กตามความเหมาะสม 4.2.5 มีการส่งเสริมกิจกรรมจริยธรรม
4.3 การเห็นคุณค่าของพนักงานและครอบครัว	4.3.1 มีการมอบรางวัลหรือเกียรติบัตรแก่พนักงานที่ปฏิบัติงานดีตามสมรรถนะการทำงาน

หมายเหตุ : เกณฑ์การพัฒนา “สถานประกอบการ ปลอดภัย ปลอดภัย กายใจเป็นสุข” ส่วนหนึ่ง ดัดแปลงมาจากเกณฑ์การประเมิน “สถานที่ทำงานน่าอยู่ น่าทำงาน” (Healthy Workplace) ของกรมอนามัย และยึดกรอบแนวทาง Healthy Workplace ของ WHO 2010

ສາລະສານ



ภาคผนวก ข

กฎหมายที่ใช้อ้างอิงการจัดทำแนวทางการดำเนินงานด้านความปลอดภัย ในโครงการสถานประกอบการปลอดโรค ปลอดภัย ภายใจเป็นสุข

ข้อที่ 2.2 การตรวจสอบสุขภาพของผู้ปฏิบัติงาน

- กฎกระทรวง กำหนดหลักเกณฑ์และวิธีการตรวจสอบสุขภาพของลูกจ้างและส่งผลการตรวจแก่ผู้ปฏิบัติงานตรวจแรงงาน พ.ศ. 2547

ข้อที่ 2.4 การให้คำปรึกษาเพื่อป้องกันควบคุมโรค การให้บริการรักษาเบื้องต้นและการส่งต่อ (2.4.2)

- กฎกระทรวงว่าด้วยการจัดสวัสดิการในสถานประกอบการ พ.ศ. 2548

ข้อที่ 2.5 กิจกรรม ลด เลิก บุหรี่ สุรา และสิ่งเสพติด (2.5.1, 2.5.2)

- ประกาศสำนักนายกรัฐมนตรี เรื่อง ห้ามขายหรือห้ามบริโภคเครื่องดื่มแอลกอฮอล์ในพื้นที่ประกอบกิจการโรงงาน พ.ศ. 2555
- พระราชบัญญัติควบคุมผลิตภัณฑ์ยาสูบ พ.ศ.2535
- ประกาศกระทรวงสาธารณสุข พ.ศ.2553
- พระราชบัญญัติควบคุมเครื่องดื่มแอลกอฮอล์ พ.ศ. 2551
- พระราชบัญญัติคุ้มครองสุขภาพของผู้ไม่สูบบุหรี่ พ.ศ. 2535

ข้อที่ 3.4 ห้องน้ำ ห้องส้วม (3.4.1)

- กฎกระทรวง ฉบับที่ 63 (พ.ศ. 2551) ออกตามความในพระราชบัญญัติควบคุมอาคาร พ.ศ. 2522
- พระราชบัญญัติควบคุมอาคาร พ.ศ. 2522

ข้อที่ 3.5 การทำงานที่ปลอดภัย (3.5.1)

- ประกาศกรมสวัสดิการและคุ้มครองแรงงาน เรื่อง กำหนดมาตรฐานอุปกรณ์คุ้มครองความปลอดภัยส่วนบุคคล พ.ศ. 2554

- กฎกระทรวงแรงงาน เรื่อง กำหนดมาตรฐานในการบริหารและการจัดการด้านความปลอดภัย อาชีวอนามัยและสภาพแวดล้อมในการทำงาน เกี่ยวกับความร้อน แสงสว่างและเสียง พ.ศ. 2549

ข้อที่ 3.7 ระบบไฟฟ้า (3.7.2)

- กฎกระทรวงอุตสาหกรรม เรื่อง กำหนดมาตรการความปลอดภัยเกี่ยวกับระบบไฟฟ้าในโรงงาน พ.ศ. 2550
- กฎกระทรวงแรงงาน เรื่อง กำหนดมาตรฐานในการบริหารและการจัดการด้านความปลอดภัย อาชีวอนามัย และสภาพแวดล้อมในการทำงานเกี่ยวกับไฟฟ้า พ.ศ. 2554

ข้อที่ 3.8 การป้องกันอัคคีภัยและสาธารณภัย (3.8.2, 3.8.5)

- ประกาศกรมสวัสดิการและคุ้มครองแรงงาน เรื่อง กำหนดแบบรายงานผลการฝึกซ้อมดับเพลิงและฝึกซ้อมอพยพหนีไฟ
- ประกาศกระทรวงอุตสาหกรรม เรื่อง การป้องกันและระงับอัคคีภัยในโรงงาน พ.ศ. 2552

ข้อที่ 3.9 แสงสว่าง (3.9.2)

- กฎกระทรวงแรงงาน เรื่อง กำหนดมาตรฐานในการบริหารและการจัดการด้านความปลอดภัย อาชีวอนามัยและสภาพแวดล้อมในการทำงาน เกี่ยวกับความร้อน แสงสว่างและเสียง พ.ศ. 2549

ข้อที่ 3.10 การระบายอากาศ (3.10.1)

- กฎกระทรวงแรงงาน เรื่อง กำหนดมาตรฐานในการบริหารและการจัดการด้านความปลอดภัย อาชีวอนามัยและสภาพแวดล้อมในการทำงาน เกี่ยวกับความร้อน แสงสว่างและเสียง พ.ศ. 2549

ข้อที่ 3.11 เสียง/ความสั่นสะเทือน (3.11.2)

- กฎกระทรวงแรงงาน เรื่อง กำหนดมาตรฐานในการบริหารและการจัดการด้านความปลอดภัย อาชีวอนามัยและสภาพแวดล้อมในการทำงาน เกี่ยวกับความร้อน แสงสว่างและเสียง พ.ศ. 2549

ข้อที่ 3.12 สารเคมี (3.12.3)

- ประกาศกรมโรงงานอุตสาหกรรม เรื่อง คู่มือการเก็บรักษาสารเคมีและวัตถุอันตราย พ.ศ. 2550

ข้อที่ 3.13 ขยะ (3.13.4)

- ประกาศกระทรวงอุตสาหกรรม เรื่อง การกำจัดสิ่งปฏิกูลหรือวัสดุที่ไม่ใช้แล้ว พ.ศ. 2548
- พระราชบัญญัติวัตถุอันตราย พ.ศ. 2535
- พระราชบัญญัติโรงงาน พ.ศ. 2535

ข้อที่ 3.14 การควบคุมสัตว์และแมลงนำโรค (3.14.4)

- พระราชบัญญัติโรคติดต่อ พ.ศ. 2523

ข้อที่ 3.15 น้ำเสียหรือสิ่งปฏิกูล (3.15.2)

- พระราชบัญญัติส่งเสริมและรักษาคุณภาพสิ่งแวดล้อมแห่งชาติ พ.ศ. 2535

คณะผู้จัดทำ

คณะทำงาน

1. ดร.นายแพทย์ภานุวัฒน์ ปานเกตุ
 2. แพทย์หญิงจรีพร คงประเสริฐ
 3. ดร.ชุมพล ยวงใย
 4. ผศ.ดร.สุพัฒตรา เกษราพงศ์
 5. นายแพทย์ชูฤทธิ์ เต็งไตรสรณ์
 6. ดร.ศิริลักษณ์ จิตต์ระเปียบ
 7. นางสาวสาลินี เซ็นเสถียร
 8. นางนิตยา พันธุ์เวทย์
 9. นางเมตตา คำพิบูลย์
 10. นางอัจฉรา ภัคตีพินิจ
 11. นางสาวเพียงใจ ทองวรรณดี
 12. นางสาวลินดา จำปาแก้ว
 13. นางสาวสิริกุล วงษ์สิริโสภาคย์
 14. นางสาวศรณีย์ จุฬาเสรีกุล
 15. นางสาวเพ็ญศรี อนันตกุลธนธี
 16. รอ.หญิงวิษชุดา โลงนานนท์
 17. นางสาวพรนิกาญจน วงศ์ม
 18. นางสาวอมรากลุ อินโชนานนท์
 19. นางอรรรณ ดวงจันทร์
 20. นางสาวพัชริน คุณคำชู
 21. นางณัฐฉิวรรณ พันธุ์มุง
 22. นางสาวรุ่งประกาย วิฤทธิ์ชัย
 23. นางเกณิกา สงวนสัตย์
- ผู้อำนวยการสำนักโรคไม่ติดต่อ กรมควบคุมโรค ประธาน
รองผู้อำนวยการสำนักโรคไม่ติดต่อ กรมควบคุมโรค รองประธาน
อาจารย์ประจำคณะวิศวกรรมศาสตร์ ภาควิชาวิศวกรรมอุตสาหการ
สถาบันเทคโนโลยีพระจอมเกล้าเจ้าคุณทหารลาดกระบัง
หัวหน้าสาขาวิชาวิศวกรรมอุตสาหการ
คณะวิศวกรรมศาสตร์ มหาวิทยาลัยศรีปทุม
รองผู้อำนวยการสำนักโรคไม่ติดต่อ กรมควบคุมโรค
สำนักโรคไม่ติดต่อ กรมควบคุมโรค
สำนักโรคไม่ติดต่อ กรมควบคุมโรค
สำนักโรคไม่ติดต่อ กรมควบคุมโรค
สำนักโรคไม่ติดต่อ กรมควบคุมโรค
สำนักโรคไม่ติดต่อ กรมควบคุมโรค
สำนักควบคุมแอลกอฮอล์ กรมควบคุมโรค
สำนักควบคุมบริโภคยาสูบ กรมควบคุมโรค
สำนักโรคจากการประกอบอาชีพและสิ่งแวดล้อม
กรมควบคุมโรค
สำนักโรคจากการประกอบอาชีพและสิ่งแวดล้อม
กรมควบคุมโรค
สำนักอนามัยสิ่งแวดล้อม กรมอนามัย
สำนักพัฒนาสุขภาพจิต กรมสุขภาพจิต
สำนักพัฒนาสุขภาพจิต กรมสุขภาพจิต
สำนักพัฒนาสุขภาพจิต กรมสุขภาพจิต
สำนักโรคไม่ติดต่อ กรมควบคุมโรค เลขานุการ
สำนักโรคจากการประกอบอาชีพและสิ่งแวดล้อม เลขานุการ
กรมควบคุมโรค
สำนักโรคไม่ติดต่อ กรมควบคุมโรค ผู้ช่วยเลขานุการ



กระทรวงสาธารณสุข

88/21 ถนน สีवानนท์ ตำบลตลาดขวัญ อำเภอเมือง จังหวัดนนทบุรี 11000

โทรศัพท์ 02-5903987-8